

# Strategia Rozwiązywania Problemów Społecznych (SRPS) Gminy Łomża na lata 2026–2030





## Strategia Rozwiązywania Problemów Społecznych Gminy Łomża na lata 2026 – 2030

### Spis treści

Spis treści .....	2
Słownik najważniejszych pojęć i skrótów.....	5
Wizja i misja Strategii Rozwiązywania Problemów Społecznych na lata 2026–2030 .....	8
Wstęp .....	10
I. Podstawy prawne .....	11
II. Metodologia przygotowania Strategii .....	13
2.1. Analiza strategiczna (Diagnoza).....	13
2.2. Sformułowanie misji i wizji Strategii .....	13
2.3. Określenie celów priorytetowych i zadań.....	14
2.4. Wskazanie sposobu wdrażania, monitorowania i ewaluacji.....	14
III. Diagnoza społeczna Gminy Łomża .....	15
3.1. Obraz demograficzny i dynamika zmian .....	15
3.1.1. Liczba ludności i migracje .....	15
3.1.2. Przyrost naturalny i struktura wieku.....	16
3.2. Obraz społeczny i dynamika zmian .....	18
3.2.1. Standard życia mieszkańców i dynamika demograficzna .....	18
3.2.2. Edukacja w Gminie Łomża .....	19
3.2.3. Bezpieczeństwo Publiczne .....	22
3.2.4. Pomoc społeczna i polityka socjalna.....	25
3.3. Obraz ekonomiczny i finansowy.....	28
3.3.1. Rynek pracy i przedsiębiorczość .....	28
3.3.2. Finanse gminy i inwestycje (2024 r.):.....	29
3.4. Podsumowanie dynamiki zmian i analiza SWOT .....	33
3.4.1. Dynamika zmian – podsumowanie.....	33
3.4.2. Analiza SWOT .....	33
3.5. Obszar pomocy społecznej i problemów społecznych.....	40



## Strategia Rozwiązywania Problemów Społecznych Gminy Łomża na lata 2026 – 2030

3.5.1.	Działania podejmowane przez OPS Gminy Łomża w zakresie Pomocy Społecznej.....	40
3.5.2.	Najczęściej występujące przyczyny udzielania pomocy społecznej .....	41
3.5.3.	Udział Gminy i OPS w projektach i partnerstwach .....	46
3.5.4.	Wydatki na politykę społeczną w budżecie Gminy Łomża .....	47
3.5.5.	Zasoby kadrowe i instytucjonalne Ośrodka Pomocy Społecznej (OPS) Gminy Łomża .....	50
3.5.6.	Bariery kadrowe i instytucjonalne .....	54
3.5.7.	Rodzina i problemy opiekuńczo-wychowawcze .....	55
3.5.8.	Zdrowie psychiczne i uzależnienia .....	55
3.5.9.	Dostępność usług społecznych i infrastruktura wsparcia .....	56
3.5.10.	Osoby starsze (Seniorzy) .....	56
3.5.11.	Osoby z Niepełnosprawnościami .....	57
3.5.12.	Rodziny z dziećmi i dzieci z problemami (bezradność, piecza zastępcza)	58
3.5.13.	Osoby z uzależnieniami, przemoc w rodzinie i zdrowie psychiczne ...	59
3.6.	Analiza ankiet .....	61
3.6.1.	Analiza problemów społecznych Gminy Łomża .....	62
3.6.2.	Grupy najbardziej zagrożone wykluczeniem społecznym .....	63
3.6.3.	Problemy szczegółowe grup wrażliwych.....	64
3.7.	Podsumowanie Diagnozy .....	68
3.7.1.	Wnioski dotyczące atutów (siły) i potencjału .....	68
3.7.2.	Wnioski dotyczące problemów i deficytów (słabości).....	69
3.7.3.	Określanie celów i działań strategicznych .....	69
3.7.4.	Konsekwencje braku podjęcia działań.....	70
IV.	Cele strategiczne i kierunki działań.....	71
	Cele i działania Strategii Rozwiązywania Problemów Społecznych.....	71



## Strategia Rozwiązywania Problemów Społecznych Gminy Łomża na lata 2026 – 2030

4.1.	Obszar 1: Wspieranie rodzin i przeciwdziałanie wykluczeniu (rodzina i dzieci)	71
4.1.1.	Kierunki działania .....	72
4.2.	Obszar 2: Satysfakcjonująca jakość życia osób z niepełnosprawnościami .....	73
4.2.1.	Kierunki działania .....	73
4.3.	Obszar 3: Efektywna polityka senioralna .....	74
4.3.1.	Kierunki działania .....	74
4.4.	Obszar 4: Zdrowie psychiczne i profilaktyka uzależnień .....	75
4.4.1.	Kierunki działania .....	75
4.5.	Obszar 5: Współpraca i koordynacja polityki społecznej .....	76
4.5.1.	Kierunki działania .....	76
4.6.	Zestawienie celów i działań Strategii .....	77
V.	Zarządzanie i monitoring Strategii .....	81
5.1.1.	Wskaźniki monitoringu .....	81
5.1.2.	Jednostki odpowiedzialne za monitoring i ewaluację .....	88
5.1.3.	Harmonogram realizacji działań w ramach monitoringu i ewaluacji .....	89
VI.	Ramy Finansowe .....	90
6.1.	Możliwości finansowania działań (źródła własne i zewnętrzne) .....	90
6.1.1.	Źródła własne i krajowe .....	90
6.1.2.	Zewnętrzne źródła finansowania (Fundusze Europejskie) .....	91
6.2.	Finansowanie działań SRPS w podziale na obszary strategiczne .....	92
6.3.	Harmonogram wdrażania i finansowania działań .....	94
	Spis tabel i wykresów .....	96



## Strategia Rozwiązywania Problemów Społecznych Gminy Łomża na lata 2026 – 2030

### Słownik najważniejszych pojęć i skrótów

Skrót	Pełne rozwinięcie / Wyjaśnienie (w kontekście Strategii)
<b>AFI</b>	<b>Aktywne Formy Integracji.</b> Działania mające na celu przeciwdziałanie wykluczeniu społecznemu i zawodowemu, realizowane głównie przez jednostki pomocy społecznej, CIS, KIS, NGO i w ramach projektów UE.
<b>Aktywizacja zawodowa/społeczna</b>	Kluczowy element polityki społecznej mający na celu reintegrację zawodową i społeczną osób zagrożonych wykluczeniem.
<b>CIS</b>	<b>Centrum Integracji Społecznej.</b> Podmiot Ekonomii Społecznej (PES) służący reintegracji osób biernych zawodowo, jeden z celów rozwojowych Gminy Łomża.
<b>DPS</b>	<b>Dom Pomocy Społecznej.</b> Placówka całodobowej opieki.
<b>EFS+</b>	<b>Europejski Fundusz Społeczny Plus.</b> Źródło finansowania programów społecznych i aktywizacyjnych (np. Fundusze Europejskie na Pomoc Żywnościową).
<b>GKRPA</b>	<b>Gminna Komisja Rozwiązywania Problemów Alkoholowych.</b> Instytucja zajmująca się profilaktyką uzależnień i przeciwdziałaniem alkoholizmowi.
<b>OPS</b>	<b>Ośrodek Pomocy Społecznej.</b> Główny realizator zadań z zakresu pomocy społecznej i polityki rodzinnej na poziomie Gminy Łomża.
<b>JST</b>	<b>Jednostka Samorządu Terytorialnego</b> (w tym przypadku Gmina Łomża).
<b>KIS</b>	<b>Klub Integracji Społecznej.</b> Podmiot Ekonomii Społecznej realizujący reintegrację społeczną.



## Strategia Rozwiązywania Problemów Społecznych Gminy Łomża na lata 2026 – 2030

<b>Koordinator Usług Społecznych</b>	Model działania mający na celu integrację i koordynację różnych form wsparcia (pomoc społeczna, zdrowie, edukacja, rynek pracy) oraz tworzenie indywidualnych planów wsparcia.
<b>NGO</b>	<b>Organizacja Pozarządowa</b> (np. stowarzyszenia, fundacje, Koła Gospodyń Wiejskich, OSP). Ważny partner Gminy w realizacji usług społecznych.
<b>OZPS</b>	<b>Ocena Zasobów Pomocy Społecznej</b> . Coroczna analiza lokalnej sytuacji społeczno-demograficznej, niezbędna do planowania Strategii.
<b>PCPR</b>	<b>Powiatowe Centrum Pomocy Rodzinie</b> . Jednostka samorządu powiatowego, partner OPS w zakresie pieczy zastępczej i wsparcia osób z niepełnosprawnościami.
<b>PES</b>	<b>Podmioty Ekonomii Społecznej</b> (np. spółdzielnie socjalne, CIS). Sektor działalności mający na celu reintegrację zawodową i społeczną osób zagrożonych wykluczeniem.
<b>PFRON</b>	<b>Państwowy Fundusz Rehabilitacji Osób Niepełnosprawnych</b> . Zewnętrzne źródło finansowania programów wspierających osoby z niepełnosprawnościami.
<b>PUP</b>	<b>Powiatowy Urząd Pracy</b> . Partner OPS w zakresie aktywizacji zawodowej i szkoleń dla bezrobotnych.
<b>SMART</b>	<b>Konkretne, Mierzalne, Osiągalne/Dostępne, Realistyczne/Istotne, Określone w czasie</b> . Akronim stosowany przy formułowaniu celów i wskaźników.



## Strategia Rozwiązywania Problemów Społecznych Gminy Łomża na lata 2026 – 2030

<b>SRPS</b>	<b>Strategia Rozwiązywania Problemów Społecznych.</b> Dokument wyznaczający długofalowe kierunki działań w polityce społecznej.
<b>SWOT</b>	<b>Mocne strony, Słabe strony, Szanse, Zagrożenia.</b> Metoda syntezy ustaleń diagnostycznych, wykorzystywana do wyłonienia kluczowych informacji o potrzebach rozwojowych.
<b>Usługi sąsiedzkie</b>	Środowiskowa forma wsparcia opiekuńczego świadczona blisko mieszkańca, np. dla osób starszych (Gmina Łomża wdrożyła uchwałę w tej sprawie w 2024 r.).
<b>WTZ</b>	<b>Warsztat Terapii Zajęciowej.</b> Placówka rehabilitacyjna dla osób z niepełnosprawnościami.
<b>ZI</b>	<b>Zespół Interdyscyplinarny.</b> Wielodyscyplinarny organ doradczy i roboczy w procesie przeciwdziałania przemocy domowej.



## Wizja i misja Strategii Rozwiązywania Problemów Społecznych na lata 2026–2030

### Misja Strategii

Misja SRPS jest tożsama z misją rozwoju Gminy oraz misją nowoczesnej pomocy społecznej:

**„Gmina Łomża – tu jest mój dom”.**

Hasło to łączy mieszkańców i samorząd w działaniach na rzecz dobra wspólnego, podkreślając poczucie bezpieczeństwa, stabilizacji oraz odpowiedzialności za każdego członka wspólnoty lokalnej.

### Wizja Strategii do 2030 roku

Wizja SRPS stanowi pożądany obraz Gminy, będący efektem transformacji systemu wsparcia:

**Gmina Łomża – społeczność zintegrowana, aktywna, oparta na rodzinie i partnerstwie, zapewniająca wysokiej jakości środowiskowe usługi społeczne blisko miejsca zamieszkania, minimalizujące ryzyko wykluczenia, w której każda osoba, niezależnie od wieku i sytuacji życiowej, może godnie żyć i się rozwijać.**

### Główne filary wizji:

- **Silna rodzina i aktywne relacje**

Budowanie wspólnoty, w której szczęśliwi ludzie żyją w wielopokoleniowych rodzinach, a rodzice posiadają wysokie kompetencje opiekuńczo-wychowawcze.

- **Samodzielność i aktywność**



## Strategia Rozwiązywania Problemów Społecznych Gminy Łomża na lata 2026 – 2030

Promowanie postaw aktywnych, gdzie pomoc społeczna służy aktywizacji zawodowej i społecznej, a osoby z niepełnosprawnościami mogą korzystać z przestrzeni pozbawionej barier architektonicznych i komunikacyjnych.

- **Zintegrowany system wsparcia**

Ścisłe powiązanie działań instytucji publicznych (OPS, szkoły, zdrowie) z potencjałem sektora pozarządowego i liderów lokalnych.

- **Deinstytucjonalizacja**

Transformacja systemu wsparcia z modelu placówek całodobowych na rzecz usług świadczonych blisko mieszkańca (usługi sąsiedzkie, teleopieka, asystentura).

- **Czyste środowisko i jakość życia**

Zrównoważony rozwój, w którym unikatowe walory naturalne Gminy harmonijnie współgrają z potrzebami społecznymi mieszkańców.

Dzięki realizacji tej wizji, Gmina Łomża do 2030 roku ma stać się miejscem, w którym system pomocy społecznej szybko reaguje na zmiany i adaptuje się do potrzeb mieszkańców, minimalizując skalę ubóstwa i wykluczenia.



## Strategia Rozwiązywania Problemów Społecznych Gminy Łomża na lata 2026 – 2030

### Wstęp

Strategia Rozwiązywania Problemów Społecznych (SRPS) jest kluczowym dokumentem wyznaczającym długofalowe kierunki działań w zakresie polityki społecznej. Dla Gminy Łomża, charakteryzującej się dynamicznym wzrostem ludności oraz atrakcyjnością osiedleńczą, kluczowe jest przekształcenie dotychczasowego systemu pomocy społecznej w nowoczesny, proaktywny i środowiskowy system wsparcia, minimalizujący zjawisko wykluczenia i zapewniający wysoką jakość życia.

Proces budowy nowej Strategii opiera się na myśleniu długofalowym i partycypacyjnym. Diagnoza sytuacji społecznej została wzbogacona o wyniki badań ankietowych, warsztatów strategicznych przeprowadzonych metodą *design thinking* oraz analizy danych statystycznych z Ośrodka Pomocy Społecznej i Banku Danych Lokalnych GUS. Wszelkie przedsięwzięcia prowadzone będą w oparciu o oddolną aktywność obywatelską i partnerskie współdziałanie podmiotów lokalnych: szkół, świetlic, organizacji pozarządowych (NGO) oraz kół gospodyń wiejskich.

Nowa Strategia odpowiada na bieżące problemy Gminy, w tym skutki suburbanizacji, starzenie się społeczeństwa oraz narastające deficyty w obszarze zdrowia psychicznego. Dokument zachowuje pełną kompatybilność z dokumentami wyższego rzędu, takimi jak Strategia Rozwoju Województwa Podlaskiego 2030 oraz Strategia Polityki Społecznej Województwa Podlaskiego. SRPS stawia na nowoczesne zarządzanie usługami, odchodząc od prostego wsparcia materialnego na rzecz deinstytucjonalizacji i profesjonalizacji kadr.



## Strategia Rozwiązywania Problemów Społecznych Gminy Łomża na lata 2026 – 2030

### I. Podstawy prawne

Opracowanie i realizacja Strategii Rozwiązywania Problemów Społecznych Gminy Łomża jest obowiązkiem ustawowym i ma charakter komplementarny wobec polityk państwa i regionu. Poniżej wymieniono kluczowe akty prawne i dokumenty strategiczne stanowiące podstawę prawną i merytoryczną dla niniejszej Strategii:

#### 1. Podstawowy akt prawny nakładający obowiązek sporządzenia Strategii:

- **Ustawa z dnia 12 marca 2004 r. o pomocy społecznej.** Zgodnie z jej zapisami, gmina ma obowiązek opracowania strategii rozwiązywania problemów społecznych.

#### 2. Inne kluczowe ustawy regulujące politykę społeczną i zdrowotną:

- Ustawa z dnia 27 sierpnia 1997 r. o rehabilitacji zawodowej i społecznej oraz zatrudnianiu osób niepełnosprawnych.
- Ustawa z dnia 19 sierpnia 1994 r. o ochronie zdrowia psychicznego.
- Ustawa z dnia 20 kwietnia 2004 r. o promocji zatrudnienia i instytucjach rynku pracy.
- Ustawa z dnia 13 czerwca 2003 r. o zatrudnieniu socjalnym.
- Ustawa z dnia 21 sierpnia 1997 r. o ochronie zwierząt (w kontekście Programu opieki nad zwierzętami bezdomnymi, uchwalonego w 2024 r.).
- Ustawa z dnia 9 czerwca 2011 r. o wspieraniu rodziny i systemie pieczy zastępczej.

#### 3. Nadrzędne dokumenty strategiczne i programy (krajowe i regionalne):

- Strategia Rozwoju Województwa Podlaskiego 2030, w którą wpisują się cele Strategii Gminy Łomża, dążąc do realizacji wizji „Ambitnego Podlaskiego”.
- Strategia rozwoju usług społecznych, polityka publiczna do roku 2030 (z perspektywą do 2035 r.).
- Krajowy Program Przeciwdziałania Ubóstwu i Wykluczeniu Społecznemu (z perspektywą do roku 2030).
- Strategia na rzecz Osób z Niepełnosprawnościami 2021-2030.
- Rządowy Program Przeciwdziałania Przemocy Domowej na lata 2024-2030.



## Strategia Rozwiązywania Problemów Społecznych Gminy Łomża na lata 2026 – 2030

### 4. Lokalne dokumenty Gminy Łomża, z którymi Strategia jest komplementarna:

- **Strategia Rozwoju Gminy Łomża na lata 2021-2030** (dokument nadrzędny, Cele I, II, III).
- Strategia Rozwiązywania Problemów Społecznych Gminy Łomża na lata 2018–2025 (dokument poprzedzający).
- Gminny Program Profilaktyki i Rozwiązywania Problemów Alkoholowych oraz Przeciwdziałania Narkomanii na lata 2023–2026.
- Program Wspierania Rodziny w Gminie Łomża na lata 2023–2025.



## **II. Metodologia przygotowania Strategii**

Metodologia opracowania Strategii Rozwiązywania Problemów Społecznych Gminy Łomża jest procesem planowania strategicznego, który wymaga ciągłego i systematycznego podejścia. Proces ten opiera się na czterech kluczowych etapach, zgodnych ze standardami planowania w jednostkach samorządu terytorialnego:

### **2.1. Analiza strategiczna (Diagnoza)**

Etap ten polega na ocenie bieżącej sytuacji, problemów, barier oraz potencjału społecznego Gminy.

- Źródła danych: Diagnoza opierała się na analizie danych zastanych, w tym:
  - Ocena Zasobów Pomocy Społecznej Gminy Łomża za 2024 r. (OZPS), która dostarczyła szczegółowych informacji o infrastrukturze, kadrze, nakładach finansowych, skali ubóstwa, bezradności opiekuńczo-wychowawczej, wzroście przemocy domowej i zapotrzebowania na specjalistyczne formy pomocy.
  - Wnioski z Matrycy Rozwoju Społecznego i Modelu Rozwoju Usług Społecznych dla Gminy Łomża, które zdefiniowały kluczowe obszary interwencji (wzmacnianie rodzin, wsparcie seniorów, rozwój koordynacji i profesjonalizacji usług).
  - Wnioski z poprzedniej Strategii Rozwiązywania Problemów Społecznych (2018–2025) oraz Strategii Rozwoju Gminy Łomża (2021-2030).
  - Dane statystyczne dotyczące przedsiębiorczości (REGON) oraz finansów publicznych i edukacji (GUS, Raport o stanie Gminy 2024).
- Metoda syntezy: Do identyfikacji deficytów (słabych stron/zagrożeń) i potencjałów (mocnych stron/szans) wykorzystano metodę analizy SWOT.

### **2.2. Sformułowanie misji i wizji Strategii**

Wizja i Misja określają najbardziej pożądaną stan docelowy. Wizja SRPS dla Gminy Łomża została sformułowana w oparciu o wizję rozwoju z Gminnej Strategii Rozwoju i ma na celu stworzenie społeczności zintegrowanej, aktywnej i opartej na partnerstwie, zapewniającej środowiskowe usługi społeczne blisko miejsca zamieszkania.



### 2.3. Określenie celów priorytetowych i zadań

Na podstawie wniosków z diagnozy, w tym identyfikacji głównych przyczyn problemów (np. bezradność opiekuńczo-wychowawcza, wzrost przemocy domowej, brak specjalistów), sformułowano cele strategiczne i operacyjne, które mają kompleksowo minimalizować skalę niekorzystnych zjawisk.

- Zgodność celów: Cele SRPS Gminy Łomża są zgodne z celami operacyjnymi Strategii Rozwoju Gminy, w szczególności z Celem III: Aktywne społeczeństwo i kompleksowa oferta społeczna motorem rozwoju Gminy.
- Wdrożenie innowacji: Do celów włączono innowacyjne (środowiskowe) formy wsparcia, takie jak rozwój Centrum Integracji Społecznej (CIS), koordynatora usług społecznych oraz usług sąsiedzkich.

### 2.4. Wskazanie sposobu wdrażania, monitorowania i ewaluacji

Ostatni element strategii to określenie planu jej realizacji, w tym podmiotów odpowiedzialnych oraz systemu kontroli.

- **Wdrażanie**

Realizacją Strategii zajmuje się Wójt Gminy Łomża, który sprawuje bezpośredni nadzór, oraz Ośrodek Pomocy Społecznej Gminy Łomża jako podmiot bezpośrednio odpowiedzialny za monitoring i ewaluację. Kluczowe jest powołanie Zespołu ds. Strategii (ZdsS), mającego charakter wielosektorowy (OPS, UG, NGO, mieszkańcy).

- **Monitoring i ewaluacja**

Proces ma charakter ciągły (monitoring) i okresowy (ewaluacja, zalecana co 2 lata). Monitoring opiera się na wskaźnikach (miernikach) produktu, rezultatu i oddziaływania, formułowanych zgodnie z zasadą SMART. Wyniki monitoringu są prezentowane w corocznym raporcie o stanie Gminy. Aktualizacja Strategii jest postulowana co najmniej raz na cztery lata.



### III. Diagnoza społeczna Gminy Łomża

Diagnoza opiera się na analizie danych statystycznych, Ocena Zasobów Pomocy Społecznej (OZPS) za 2024 r., Sprawozdania OPS za 2024 r. oraz wnioskach z Matrycy i Modelu Rozwoju Usług Społecznych.

#### 3.1. Obraz demograficzny i dynamika zmian

##### 3.1.1. Liczba ludności i migracje

Gmina Łomża charakteryzuje się korzystnymi trendami demograficznymi na tle regionu, wynikającymi głównie z migracji.

Według stanu na 31 grudnia 2024 r. liczba mieszkańców gminy wyniosła 12 240 osób, z czego 49,41% stanowiły kobiety, a 50,59% mężczyźni.

Gmina Łomża jest określana jako gmina "obwarzankowa" (okalająca miasto) i notuje wysokie, dodatnie saldo migracji, szczególnie osób w wieku 15-39 lat. Wzrost liczby mieszkańców jest związany przede wszystkim z napływem nowych osadników z Miasta Łomża (suburbanizacja), co wzmacnia potencjał demograficzny i więzi społeczne.

Prognozy Głównego Urzędu Statystycznego (GUS) wskazują, że Gmina Łomża jest jedną z nielicznych w województwie podlaskim, gdzie w najbliższych latach przewiduje się wzrost liczby mieszkańców: do około 13 tysięcy w 2030 roku i ponad 14 tysięcy w 2040 roku.

Wskaźnik	Wartość (stan na 30.06.2024/2023)
Liczba Mieszkańców	12 240 (wzrost o 1,31% w stosunku do 2023 r.)
Wzrost liczby ludności (2002–2024)	Wzrost o 29,2%
Średni wiek mieszkańców	39,6 lat (mniej niż średnia województwa i kraju)
Przyrost naturalny (2024)	Ujemny: -8 (-0,66 na 1000 mieszkańców)



## Strategia Rozwiązywania Problemów Społecznych Gminy Łomża na lata 2026 – 2030

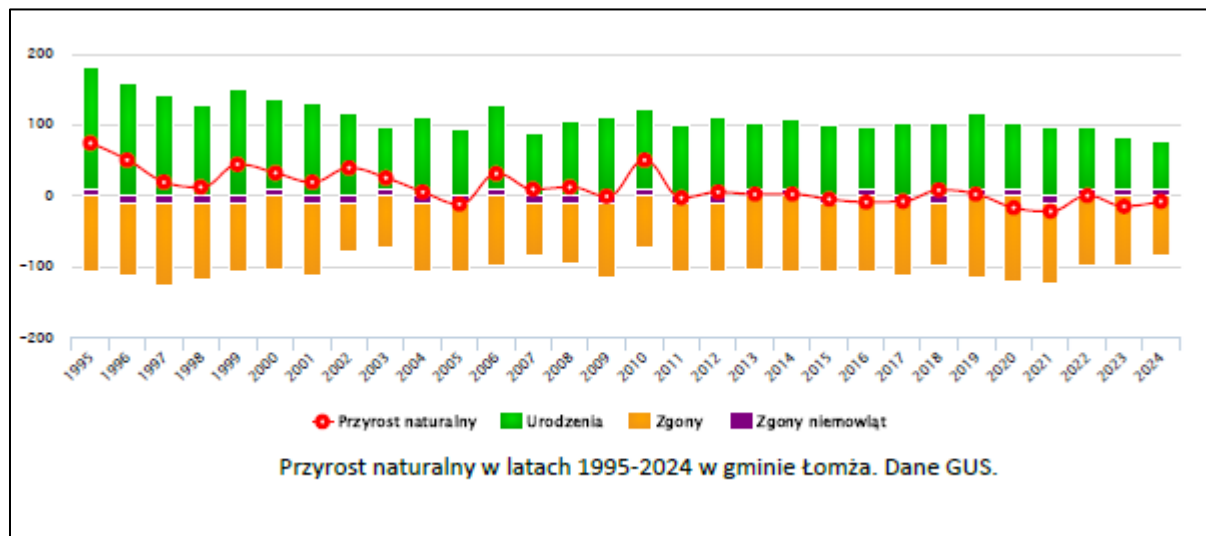
<b>Struktura wieku (2024)</b>	Wiek przedprodukcyjny: 20,9%, Produkcyjny: 60,2%, Poprodukcyjny: 18,9%
<b>Migracje</b>	Wysokie, <b> dodatnie saldo migracji</b> , zwłaszcza osób w wieku 15–39 lat. Jest to efekt suburbanizacji z Miasta Łomża.

Tabela 1 Najważniejsze wskaźniki demograficzne w Gminie Łomża

### 3.1.2. Przyrost naturalny i struktura wieku

Gmina Łomża boryka się z negatywnym przyrostem naturalnym, ale starzenie się społeczeństwa postępuje wolniej niż w województwie.

W 2024 roku odnotowano ujemny przyrost naturalny wynoszący -8, co odpowiada -0,66 na 1000 mieszkańców. Współczynnik dynamiki demograficznej (stosunek liczby urodzeń żywych do liczby zgonów) w 2024 roku wyniósł 0,76, co jest wartością znacznie większą od średniej dla województwa i kraju.

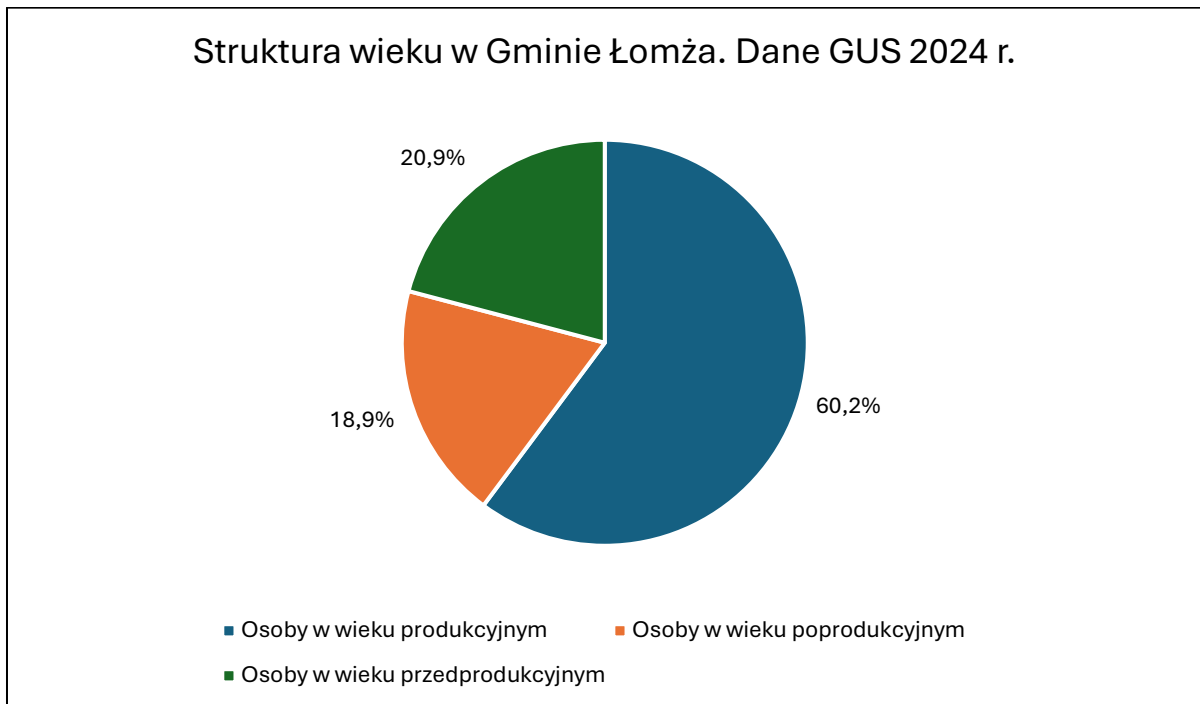


Wykres 1 Przyrost naturalny w Gminie Łomża

60,2% mieszkańców gminy Łomża jest w wieku produkcyjnym, 20,9% w wieku przedprodukcyjnym, a 18,9% mieszkańców jest w wieku poprodukcyjnym. Obserwowane jest starzenie się społeczeństwa, gdyż udział osób w wieku poprodukcyjnym wzrasta (w 2019 r. udział ten wynosił 17,10%).

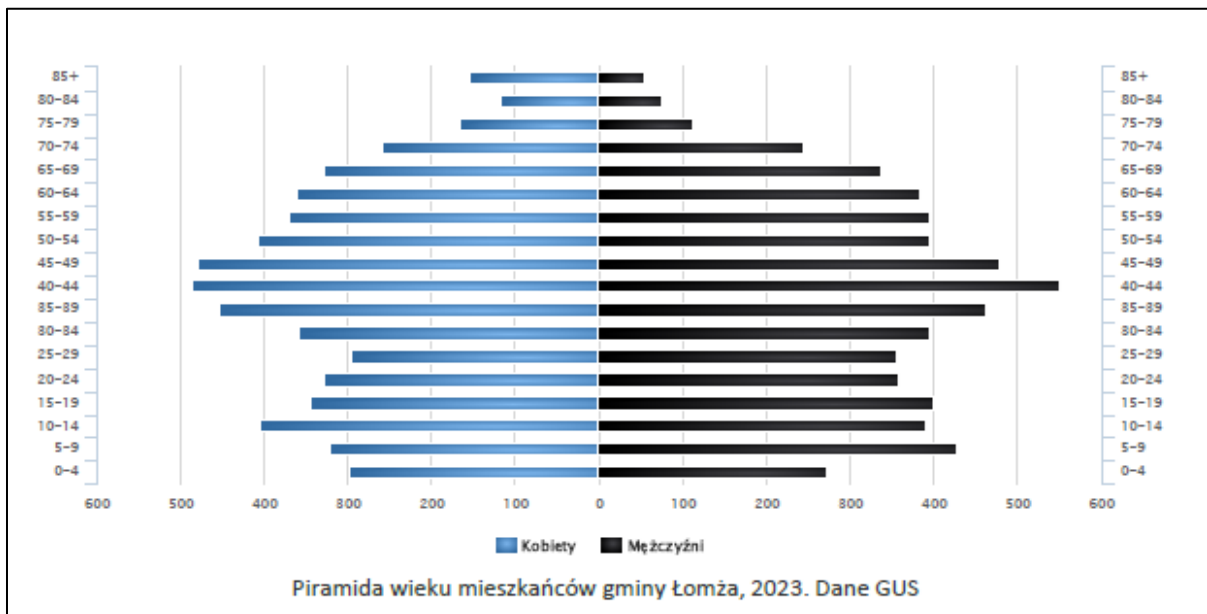


## Strategia Rozwiązywania Problemów Społecznych Gminy Łomża na lata 2026 – 2030



Wykres 2 Struktura wieku w Gminie Łomża

Wskaźniki obciążenia demograficznego są korzystniejsze niż średnie wojewódzkie i krajowe; na 100 osób w wieku produkcyjnym przypada 65,8 osób w wieku nieprodukcyjnym, a w wieku poprodukcyjnym 30,4 osób.



Wykres 3 Piramida wieku w Gminie Łomża



### 3.2. Obraz społeczny i dynamika zmian

Obraz społeczny Gminy Łomża charakteryzuje się dynamicznymi zmianami demograficznymi wynikającymi z suburbanizacji oraz skupieniem się na rozwoju infrastruktury społecznej i wysokich nakładach na oświatę.

Gmina Łomża to gmina wiejska o powierzchni 207 km<sup>2</sup>, należąca do powiatu łomżyńskiego, która na tle regionu wyróżnia się pozytywnymi trendami demograficznymi i inwestycyjnymi.

#### 3.2.1. Standard życia mieszkańców i dynamika demograficzna

Gmina Łomża odnotowuje znaczący wzrost liczby ludności, głównie dzięki migracji wewnętrznej, pomimo ujemnego przyrostu naturalnego.

Według danych na koniec 2024 roku, Gminę Łomża zamieszkiwało **12 240 mieszkańców** (zgodnie z danymi GUS), co stanowiło 24,7% ludności powiatu.

Wskaźnik	Wartość (stan na 2024)	Trend (w latach 2018–2024)
Liczba mieszkańców	12 240	Wzrost o 29,2% (2002–2024).
Średni wiek	39,6 lat	Mniejszy niż średnia wojewódzka (43,0 lat) i krajowa (42,7 lat).
Struktura wieku	Wiek produkcyjny: 60,2%; przedprodukcyjny: 20,9%; poprodukcyjny: 18,9%.	Starzenie się społeczeństwa: udział wieku poprodukcyjnego wynosił 15,7% w 2016 r..
Przyrost naturalny	Ujemny: -8 (-0,66 na 1000 mieszkańców).	Ujemny, ale współczynnik dynamiki demograficznej (0,76) jest znacznie większy niż średnia dla województwa (0,69) i kraju (0,67).



## Strategia Rozwiązywania Problemów Społecznych Gminy Łomża na lata 2026 – 2030

Saldo migracji (2024)	Dodatnie: +110 (w tym wewnętrznych: +284).	Wysokie, dodatnie saldo.
Nowe mieszkania (2024)	8,13 na 1000 mieszkańców (99 mieszkań oddanych do użytku).	Znacznie większa wartość niż średnia dla województwa podlaskiego (6,06) i dla całej Polski (5,88).
Przeciętna powierzchnia mieszkania (2024)	125,20 m <sup>2</sup> .	Znacznie większa niż średnia wojewódzka (78,30 m <sup>2</sup> ) i krajowa (75,50 m <sup>2</sup> ).

Wykres 4 Najważniejsze wskaźniki demograficzne Gminy

### Trendy:

#### Wzrost ludności i suburbanizacja (ponad 5 lat).

W latach 2002–2024 liczba mieszkańców Gminy wzrosła o 29,2%. Jest to efekt dodatniego salda migracji, związany z napływem nowych osadników, co umacnia więzi społeczne i potencjał demograficzny. Wójt Gminy Łomża podkreśla, że wzrost jest związany z napływem nowych osadników z Miasta Łomża i regionu.

#### Wysoka jakość budownictwa

W 2024 roku wskaźnik mieszkań oddanych do użytku (8,13 na 1000 mieszkańców) był znacznie wyższy niż średnie wojewódzkie i krajowe. Przeciętna powierzchnia użytkowa nowo oddanej nieruchomości (125,20 m<sup>2</sup>) oraz przeciętna liczba izb (5,24) są również znacznie większe niż w województwie i Polsce.

#### Starzenie się społeczeństwa

Mimo że Gmina ma młodszy profil wiekowy niż średnia krajowa, udział osób w wieku poprodukcyjnym systematycznie rośnie, osiągając **18,9%** w 2024 roku.

### 3.2.2. Edukacja w Gminie Łomża

W roku szkolnym 2023/2024 w gminie Łomża działało 7 szkół podstawowych, dla których organem prowadzącym była Gmina Łomża oraz Szkoła Podstawowa w Lutostani, której organem prowadzącym było Stowarzyszenie „Edukator” w Łomży. Przy szkołach Podstawowych w Kupiskach, Konarzycach i Wygodzie zorganizowana była



## Strategia Rozwiązywania Problemów Społecznych Gminy Łomża na lata 2026 – 2030

5-ciogodzinna opieka przedszkolna w formie punktów przedszkolnych do których uczęszczały dzieci w wieku 3-4 lat. (Kupiskach -13 dzieci i w Konarzycach 15 dzieci) oraz oddział przedszkolny Stowarzyszenia „Eduktor” w Łomży przy Szkole Podstawowej w Lutostani. Łącznie z oddziałami przedszkolnymi i punktami przedszkolnymi w roku szkolnym 2023/2024 w szkołach podstawowych prowadzonych przez Gminę Łomża uczyło się 1085 uczniów, zaś w roku szkolnym 2024/2025 - 1142 uczniów. Największą szkołą w Gminie Łomża pozostaje SP Konarzyce, przy czym liczba uczniów i przedszkolaków w ciągu roku wzrosła tu o 36 osób.

Wyniki egzaminu ósmoklasisty w 2024 r. były wyższe niż średnie w Powiecie Łomżyńskim, Województwie Podlaskim i w całej Polsce.

Gmina jako tzw. gmina obwarzankowa mierzy się z wysokim wskaźnikiem uczniów uczęszczających do szkół poza jej terenem (ok. 29% w 2020 r.), co jest związane z pracą rodziców w Łomży i bliskością większego ośrodka edukacji.

Gmina Łomża stawia na wysoką jakość oświaty, co potwierdzają wysokie nakłady finansowe, mimo że nie jest w stanie utrzymać wszystkich uczniów na swoim terenie.

Wskaźnik	Wartość (stan na 2023/2024)	Trend i kontekst
Liczba szkół podstawowych	8	W 2008 roku było 9 szkół podstawowych. W 2025 r. zamknięta została 1 szkoła SP w Lutostani.
Liczba uczniów szkół podstawowych 2023/2024	1 085	Wzrost liczby uczniów w porównaniu z rokiem 2014 wzrost z poziomu 536 uczniów.
Wydatki na Oświatę (Dział 801)	łącznie wydatki na edukację (obejmujące utrzymanie szkół podstawowych, oddziały przedszkolne, świetlice, dowożenie uczniów oraz dożywianie, ale bez uwzględnienia wydatków na inwestycje) wyniosły 26 167 813 zł.	Wzrost z 13,5 mln zł w 2016 r.. Największa część budżetu Gminy – ponad 30% wydatków ogółem w 2024 r.



## Strategia Rozwiązywania Problemów Społecznych Gminy Łomża na lata 2026 – 2030

	Środki z subwencji – 15 878 632 zł to ok 60% kosztów.)	
Wydatki na ucznia SP	29 593,51 zł (średni w 2024 r.).	Średni koszt utrzymania ucznia jest bardzo wysoki.
Pokrycie wydatków subwencją	Subwencja pokrywa ok. 60% koniecznych wydatków na oświatę.	Stożenie pokrycia wydatków subwencją spadał z 50% w 2015 r. przez 45% w 2019 r. do ok 40% w 2024 r.

Wykres 5 Wskaźniki edukacyjne i nakłady finansowe w Gminie Łomża

### Edukacja przedszkolna

Na terenie Gminy nie ma niezależnych obiektów przedszkolnych ani żłobków (form opieki nad dziećmi do lat 3).

- Opieka przedszkolna jest zapewniana w formie oddziałów przedszkolnych przy szkołach podstawowych (17 działających oddziałów) oraz punktów przedszkolnych (3 punkty w 2024 r.).
- Łącznie do oddziałów i punktów przedszkolnych w roku szkolnym 2023/2024 uczęszczało 337 dzieci (w tym 95 sześciolatków w oddziałach zerowych).
- Wskaźnik dzieci w placówkach wychowania przedszkolnego na 1 tys. Dzieci w wieku 3–5 lat wynosi 538,0, podczas gdy średnia w województwie to 939,0, a w kraju 942,0.
- Mimo statystycznie niskich wskaźników, Gmina Łomża deklaruje, że liczba miejsc w przedszkolach odpowiada potrzebom mieszkańców (100% wniosków jest rozpatrywanych pozytywnie), ponieważ część dzieci uczęszcza do placówek w sąsiednim Mieście Łomża (charakter gminy "obwarzankowej").



## Strategia Rozwiązywania Problemów Społecznych Gminy Łomża na lata 2026 – 2030

### Trendy i wyzwania w edukacji:

W 2024 roku wydatki na oświatę i wychowanie (Dział 801) stanowiły 38,13% całkowitych wydatków budżetu Gminy Łomża. Łączna kwota wydatków na edukację wyniosła 33 195 929,32 zł. Całkowite wydatki budżetu gminy w 2024 roku zamknęły się w kwocie 87 065 445,66 zł. Edukacja pozostaje największą pozycją wydatkową w budżecie gminy, wyprzedzając m.in. transport i łączność (18,73%) oraz administrację publiczną (10,73%). Warto zauważyć, że wydatki te obejmowały zarówno wydatki bieżące (związane z utrzymaniem 8 szkół prowadzonych przez gminę, oddziałów przedszkolnych i punktów przedszkolnych), jak i wydatki majątkowe na inwestycje oświatowe, które w 2024 roku wyniosły 4 477 297,20 zł (co stanowiło 19,33% wszystkich wydatków majątkowych gminy).

W 2023 r. Gmina pozyskała finansowanie na budowę hal sportowych w szkołach w Podgórzu, Pniewie. Inwestycje zostały oddawane do użytku w 2025 roku.

Zauważono duże rozbieżności w wynikach egzaminu ósmoklasisty, zwłaszcza niskie wyniki z języka angielskiego i matematyki w niektórych szkołach.

### 3.2.3. Bezpieczeństwo Publiczne

Zapewnienie bezpieczeństwa publicznego i ochrony przeciwpożarowej należy do zadań własnych Gminy Łomża. Gmina przeznaczająca na ten cel znaczące środki, odnotowując wzrost wydatków na Dział 754 (Bezpieczeństwo publiczne i ochrona przeciwpożarowa) z 274,7 tys. zł w 2016 r. do 1,7 mln zł w 2023 r., co stanowi 2,2% , natomiast w 2024 roku wynosiło: 2 222 125,24 zł co stanowiło 2,6% wydatków ogółem.

#### a) Poziom przestępczości

Poziom przestępczości w Gminie Łomża jest znacznie niższy niż w województwie podlaskim i w całej Polsce.

W 2024 roku stwierdzono szacunkowo (w oparciu o dane powiatowe) 243 przestępstw ogółem. Przekłada się to na 19,93 przestępstw na 1000 mieszkańców, co jest wartością znacznie wyższą niż w województwie (14,69) i niższą niż w Polsce (20,57).

Wykrywalność: Wskaźnik wykrywalności sprawców przestępstw ogółem wyniósł 89,00%, co jest wynikiem większym od wskaźnika dla województwa (74%) i znacznie większym od wskaźnika dla całej Polski (70%).

Wykrywalność przestępstw w 2024 r.:



## Strategia Rozwiązywania Problemów Społecznych Gminy Łomża na lata 2026 – 2030

1. Przeciwno mieniu: wykrywalność 84%.
2. Kryminalne: wykrywalność 70%.
3. Gospodarcze: wykrywalność 96%.
4. Drogowe: wykrywalność 99%.
5. Przeciwno życiu i zdrowiu: wykrywalność 92%.



Wykres 6 Najczęściej stwierdzane przestępstwa (na 1000 mieszkańców w 2024 r.)

### b) Bezpieczeństwo drogowe

W 2024 roku na terenie Gminy Łomża łomżyńscy policjanci interweniowali 746 razy. Zarejestrowano popełnienie 156 przestępstw. W tej grupie były 53 przestępstwa kryminalne oraz 30 tzw. przestępstw pospolitych, które obejmują czyny z kategorii: bójka i pobicie, uszczerbek na zdrowiu, kradzież cudzej rzeczy, kradzież samochodu, kradzież z włamaniem, rozboje, wymuszenia i kradzieże rozbójnicze, uszkodzenie mienia. Policjanci stwierdzili także 27 przestępstw drogowych dotyczących art. 178a KK, czyli kierowców pijanych, lub znajdujących pod wpływem środka odurzającego. W 2024 roku, na drogach przebiegających przez teren gminy Łomża doszło do 135 zdarzeń drogowych, z czego 130 stanowiły kolizje drogowe. W 5 wypadkach drogowych 6 osób odniosło obrażenia, ale nikt nie zginął.



## Strategia Rozwiązywania Problemów Społecznych Gminy Łomża na lata 2026 – 2030

### c) Infrastruktura i służby

Gmina Łomża jest objęta zasięgiem działania Komendy Miejskiej Policji w Łomży, ale nie posiada własnego Posterunku Policji. W 2022 roku w budynku Centrum Kultury Gminy Łomża w Wygodzie uruchomiono Punkt Przyjęć Interesantów Komendy Miejskiej Policji w Łomży, działający w każdy czwartek w godz. 16:00–18:00.

Na terenie Gminy funkcjonuje 8 jednostek Ochotniczej Straży Pożarnej (OSP), z czego 5 (Konarzyce, Gać, Pniewo, Podgórze, Stare Kupiski) jest włączonych do Krajowego Systemu Ratowniczo-Gaśniczego (KSRG).

- W 2024 roku jednostki OSP interweniowały w **142 zdarzeniach** (pożary i miejscowe zagrożenia).
- Łączne wydatki budżetu na OSP w 2024 roku wyniosły **2 192 270,54 zł**. Największym zakupem w 2024 roku był **nowy wóz strażacki MAN dla OSP Gać** o wartości 1 259 520,00 zł, dofinansowany ze środków UE (866 014,87 zł).

W 2024 roku Gmina zrealizowała budowę nowego oświetlenia drogowego przy ośmiu odcinkach dróg gminnych o długości ok. 2 km, co przyczyniło się do poprawy bezpieczeństwa. Łączne koszty tych prac wyniosły 408 225,98 zł. Na koniec 2024 r. zamontowanych było 2239 szt. opraw oświetlenia ulicznego, a zużycie energii spadło o około 50% dzięki wymianie na energooszczędne oświetlenie LED.

Wskaźnik	Gmina Łomża (2024)	Województwo Podlaskie (2024)	Polska (2024)
Przestępstwa ogółem na 1000 os.	19,93	14,69	20,57
Wskaźnik wykrywalności ogółem	89,4%	74%	70%
Przestępstwa drogowe na 1000 os.	1,8	1,65	1,55



## Strategia Rozwiązywania Problemów Społecznych Gminy Łomża na lata 2026 – 2030

<b>Wydatki na bezpieczeństwo (Dział 754)</b>	2 222 125,24 zł (2,55% budżetu)	N/D	N/D
--	------------------------------------	-----	-----

Tabela 2 Wskaźniki bezpieczeństwa publicznego (2024 r.)

Najważniejszym trendem w obszarze bezpieczeństwa jest wysoka skuteczność działania służb (bardzo wysoka wykrywalność przestępstw) oraz znaczne inwestycje Gminy w ochronę przeciwpożarową (Dział 754), co prowadzi do lepszego wyposażenia OSP.

### d) Pomoc społeczna i polityka socjalna

Gmina Łomża odnotowuje stałą poprawę sytuacji społecznej, co jest widoczne w spadku wskaźników ubóstwa.

Wskaźnik deprivacji lokalnej (stosunek liczby osób w rodzinach pobierających świadczenia pomocy społecznej do ogólnej liczby mieszkańców) spadł do poziomu 1,18% w 2024 roku, co stanowi ponad dwukrotne zmniejszenie w porównaniu do 2020 roku.

Głównymi przyczynami korzystania z pomocy społecznej w 2024 roku były: niepełnosprawność, długotrwała lub ciężka choroba, bezrobocie, ubóstwo oraz bezradność w sprawach opiekuńczo-wychowawczych i prowadzenia gospodarstwa domowego.

Gmina aktywnie rozwija lokalny system wsparcia poprzez programy takie jak Centrum Integracji Społecznej (CIS) i Zakłady Aktywności Zawodowej (ZAZ), które służą aktywizacji zawodowej i społecznej osób defaworyzowanych.

Istnieje duży odsetek osób starszych żyjących samotnie na terenach wiejskich, dlatego też priorytetem jest rozwój usług sąsiedzkich i teleopieki. Gmina oferuje Program "Karta Seniora Gminy Łomża", który uprawnia do zniżek.

Zdiagnozowano problemy rodzin wielodzietnych i niepełnych zagrożonych ubóstwem oraz przypadki przemocy domowej, co wymaga wzmocnienia usług poradniczych, rozwoju asystentury rodzinnej i wsparcia psychologicznego. W 2012 roku Rada Gminy Łomża przyjęła Gminny Program Działań Ostonowych dla Rodzin, w których urodziło się przy jednym porodzie troje lub więcej dzieci w ramach pomocy społecznej pn. „Wieloraczki – wspieramy wielokrotność szczęścia”, natomiast w 2015 roku Rada Gminy Łomża wprowadziła na terenie Gminy Łomża program przyznający uprawnienia rodzinom wielodzietnym pod nazwą: „Program Karta Dużej Rodziny”.



## Strategia Rozwiązywania Problemów Społecznych Gminy Łomża na lata 2026 – 2030

Ośrodek Pomocy Społecznej Gminy Łomża (OPS) odnotowuje znaczną poprawę w zakresie liczby osób korzystających ze świadczeń, co jest mierzone poprzez spadek wskaźnika deprivacji lokalnej.

Wskaźnik	Wartość (stan na 2024 r.)	Trend (w latach 2020–2024)
Liczba osób korzystających z pomocy	<b>144 osoby</b> (1,2% mieszkańców).	<b>Spadek</b> z 269 osób w 2020 r. do 144 w 2024 r.
Wskaźnik deprivacji lokalnej (udział beneficjentów w ludności)	<b>1,18%.</b>	<b>Systematyczny spadek</b> z 2,40% w 2020 r.
Liczba rodzin objętych pracą socjalną	<b>194 rodziny</b> (409 osób).	<b>Znaczący wzrost</b> ze 115 rodzin w 2023 r.. Wskaźnik pracy socjalnej osiągnął <b>200%</b> w 2024 r.
Główne przyczyny pomocy (ranking rodzin)	1. <b>Niepełnosprawność</b> (51 rodzin). 2. <b>Długotrwała choroba</b> (37 rodzin). 3. <b>Bezrobocie</b> (31 rodzin).	Niepełnosprawność stała się główną przyczyną pomocy.
Wydatki na Pomoc Społeczną (Dział 852)	<b>2 735 966,89 zł</b> (30,70% wydatków na politykę społeczną).	W 2023 r. wydatki na ten dział wyniosły 1,9 mln zł.
Zasiłki stałe (osoby niezdolne do pracy)	221 104,58 zł (25 osób objętych).	

Tabela 3 Wskaźniki pomocy społecznej (dane GOPS Łomża)

### Trendy i działania Ośrodka Pomocy Społecznej Gminy Łomża

Poprawa standardu życia: Najważniejszym trendem jest systematyczna poprawa sytuacji ekonomicznej mieszkańców, wyrażona znaczącym spadkiem wskaźnika deprivacji lokalnej (z 2,40% w 2020 r. do 1,18% w 2024 r.).



## Strategia Rozwiązywania Problemów Społecznych Gminy Łomża na lata 2026 – 2030

Zmiana charakteru pomocy: Mimo spadku liczby beneficjentów ogółem, OPS odnotowuje wzrost zapotrzebowania na specjalistyczne formy wsparcia (wzrost pracy socjalnej). Główne przyczyny trudności życiowych to niepełnosprawność i długotrwała lub ciężka choroba.

Aktywne Programy Socjalne: Gmina realizuje programy resortowe, m.in. "Asystent osobisty osoby z niepełnosprawnością" (31 osób objętych w 2024 r. na kwotę: 558 253,22 zł) oraz program "Karta Seniora Gminy Łomża" (474 wydane karty do końca 2024 r.), która zapewnia ulgi np. w komunikacji. Ponadto w Gminie Łomża Uchwałą Rady Gminy został wprowadzony Program Karta Dużej Rodziny Gminy Łomża, która wprowadza zniżki oraz dodatkowe uprawnienia dla rodzin wielodzietnych. W 2024 rok wydano 47 kart.

Wyzwania socjalne: OPS aktywnie przeciwdziała przemocy domowej (22 Niebieskie Karty w 2024 r.), prowadząc 6 posiedzeń Zespołu Interdyscyplinarnego i 110 spotkań grup diagnostyczno-pomocowych, co świadczy o rosnącym problemie wymagającym interwencji. Praca socjalna obejmuje także rodziny z problemem alkoholowym.



### 3.3. Obraz ekonomiczny i finansowy

#### 3.3.1. Rynek pracy i przedsiębiorczość

Gmina Łomża staje się coraz bardziej przedsiębiorcza i podmiejska, odchodząc od tradycyjnego charakteru rolniczego. W gminie Łomża w roku 2024 w rejestrze REGON zarejestrowanych było 1265 podmiotów gospodarki narodowej, z czego 1145 stanowiły osoby fizyczne prowadzące działalność gospodarczą (ponad 90% wszystkich zarejestrowanych podmiotów). W tymże roku zarejestrowano 85 nowych podmiotów, a 54 podmioty zostały wyrejestrowane. Na przestrzeni lat 2009-2024 najczęściej (105) podmiotów zarejestrowano w roku 2018, a najmniej (57) w roku 2012.

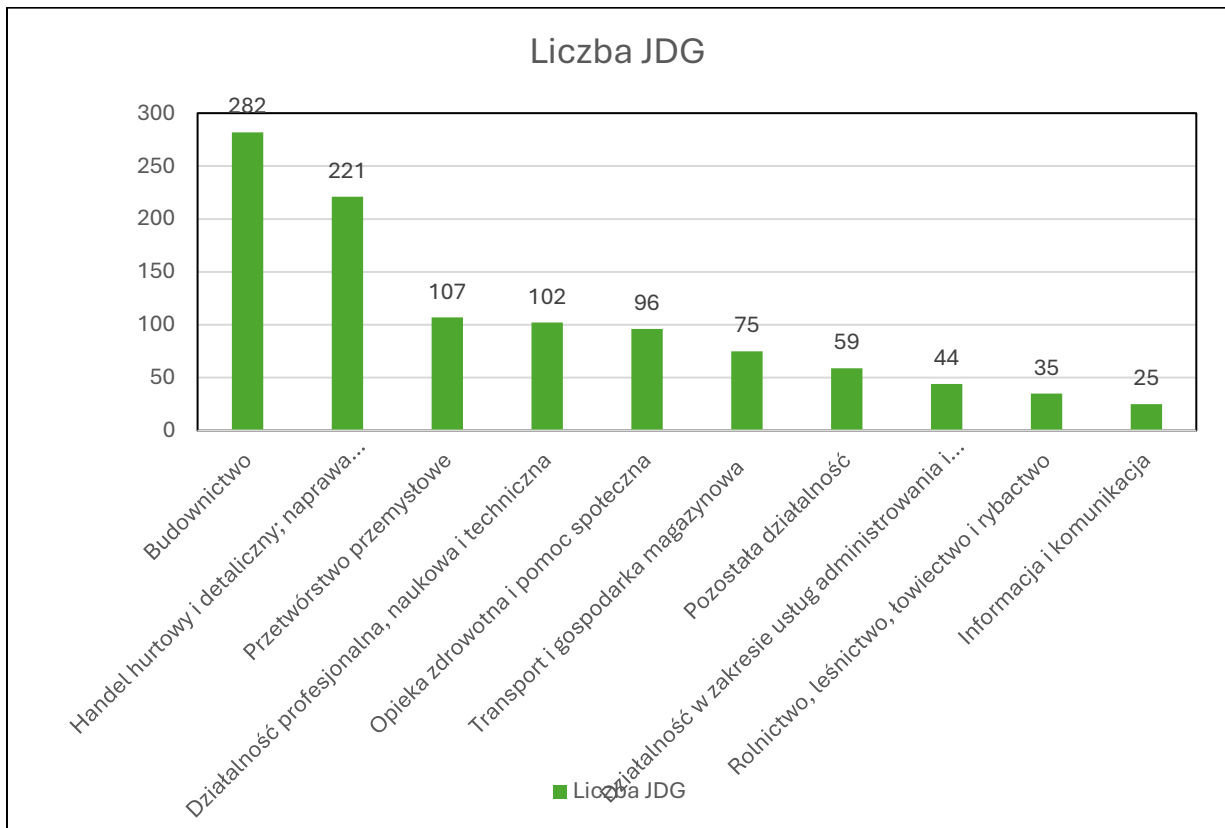
W 2024 r. liczba podmiotów gospodarczych po raz pierwszy była wyższa od liczby gospodarstw domowych osiągających dochody z działalności rolniczej (1256 gospodarstw).

2,9% ( 37 ) podmiotów jako rodzaj działalności deklarowało rolnictwo, leśnictwo, łowiectwo i rybactwo, jako przemysł i budownictwo swój rodzaj działalności deklarowało 33,6% (425) podmiotów, a 63,5% (803) podmiotów w rejestrze zakwalifikowana jest jako pozostała działalność. (GUS 31.12.2024)

Większość zarejestrowanych podmiotów to **mikroprzedsiębiorstwa** (1213 podmiotów zatrudniających 0-9 osób).



## Strategia Rozwiązywania Problemów Społecznych Gminy Łomża na lata 2026 – 2030



Wykres 7 Liczba JDG w zależności od rodzaju prowadzonej działalności gospodarczej

Stopa bezrobocia rejestrowanego w 2024 roku wyniosła 3% . Co jest niższe niż średnia wojewódzka (6,9%). Liczba pracujących ludności: 4 889, w tym w rolnictwie: 1 199, w przemyśle: 1 225, natomiast w usługach: 2 465.

### 3.3.2. Finanse gminy i inwestycje (2024 r.):

Wydatki ogółem w 2024 r. wyniosły 87 065 445,66 zł, przy czym suma wydatków w 2023 r. wyniosła 77,6 mln złotych. Największą pozycją wydatkową w 2024 roku jest Oświata i wychowanie (ponad 38% wydatków ogółem). Wydatki inwestycyjne (majątkowe) wyniosły w 2024 roku ponad 23 mln złotych, stanowiąc kolejny rekord z rządu. Największy udział w wydatkach miały Transport i łączność (18,73%) oraz Administracja publiczna (10,73%).

W latach 2015–2024 Gmina pozyskała i wydała na inwestycje zewnętrzne dotacje w wysokości około 65 mln zł. Gmina charakteryzuje się wysokim wskaźnikiem liczby mieszkań na 1000 mieszkańców oddanych do użytkowania w 2024 roku (8,13) w porównaniu do średniej wojewódzkiej i krajowej. Ważne inwestycje infrastrukturalne, w tym te realizowane w ostatnich latach, koncentrują się na poprawie



## Strategia Rozwiązywania Problemów Społecznych Gminy Łomża na lata 2026 – 2030

bezpieczeństwa oraz gospodarki wodno-kanalizacyjnej (m.in. modernizacja stacji uzdatniania wody, co było największą inwestycją w 50-letniej historii Gminy). Gmina Łomża posiada wysoki poziom zwodociągowania (ok. 95%). Na obszarze Gminy Łomża na dzień 31.12.2024 r. z usług wodociągowych korzystało 4059 odbiorców – o 131 więcej niż na koniec 2023 r.

W 2024 roku z usług kanalizacyjnych ZUK korzystało 792 odbiorców. Na terenie gminy na koniec 2024 roku znajdowało się zaewidencjonowanych:

- 1993 zbiorników bezodpływowych,
- 692 oczyszczalni przydomowych.

Biorąc pod uwagę instalacje techniczno-sanitarne 97,76% mieszkań przyłączonych jest do wodociągu, 91,44% nieruchomości wyposażonych jest w ustęp spłukiwany, 89,50% mieszkań posiada łazienkę, 81,91% korzysta z centralnego ogrzewania, a 5,48% z gazu sieciowego.

Wyszczególnienie	Jednos tka	2023	2022	2021	2020	2024
Dochody ogółem	mln zł	<b>67,9</b>	69,3	74,1	61,5	83,1
Wydatki ogółem	mln zł	<b>77,6</b>	77,1	60,5	57,4	87
Wydatki na 1 mieszkańca	tys. zł	<b>6,5</b>	6,5	5,1	4,9	71
Wynik budżetowy (Nadwyżka/Deficyt)	mln zł	<b>-9,7</b>	-7,8 (Deficyt)	13,6 (Nadwyżka)	4,2 (Nadwyżka)	-3,9 (Deficyt)
Nadwyżka operacyjna	mln zł	N/D	N/D	6,1*	4,1*	6,1
Wydatki inwestycyjne (Majątkowe)	mln zł	<b>21,9</b>	17,7	9,7	9,6	23,1
Udział inwestycji w wyd. ogółem	%	<b>28,2%</b>	22,9%	16,0%	16,7%	26,6%
Największy dział wydatków (Oświata D801)	mln zł	<b>25,7 (33,1%)</b>	20,9 (27,1%)	18,2 (30%)	17,6 (30,6%)	28,7 (34,5%)



## Strategia Rozwiązywania Problemów Społecznych Gminy Łomża na lata 2026 – 2030

<b>Dochód z PIT na 1 mieszkańca</b>	zł	<b>914</b> (w 2023)	N/D	N/D	N/D	1401,9
-------------------------------------	----	---------------------	-----	-----	-----	--------

Tabela 4 Zestawienie najważniejszych wskaźników finansowych Gminy Łomża (2020–2024)

### Opis trendów w finansach publicznych Gminy Łomża

Budżet Gminy Łomża charakteryzuje się kilkoma wyraźnymi i spójnymi trendami w okresie 2016–2024, świadczącymi o jej dynamicznym rozwoju i rosnącej zdolności inwestycyjnej, pomimo niestabilności w bilansie budżetowym.

#### a) Dynamiczny wzrost budżetu i wydatków

Całkowita suma wydatków budżetu Gminy Łomża wykazała stały i dynamiczny trend wzrostowy od 39,1 mln zł w 2016 roku, 77,6 mln zł w 2023 roku do 87 065 445,66 zł w 2024r. Suma dochodów również systematycznie rosła (z 40,3 mln zł w 2016 r. do 67,9 mln zł w 2023 r.), z największym skokiem w 2021 roku (74,1 mln zł), natomiast w 2024r. wyniosła: 83 106 742,67 zł. W przeliczeniu na mieszkańca, wydatki wzrosły z 3,6 tys. zł w 2016 roku do 6,8 tys. zł w 2024 roku.

#### b) Rekordowe nakłady inwestycyjne (wydatki majątkowe)

Najbardziej charakterystycznym i pozytywnym trendem jest systematyczny i znaczący wzrost wydatków inwestycyjnych (majątkowych).

- W 2024 roku wydatki inwestycyjne wyniosły 23 167 687,89 mln zł, co stanowiło 26,61% wydatków ogółem. Wartości te były jednymi z najwyższych w badanym okresie, co świadczy o silnym dążeniu Gminy do modernizacji infrastruktury.
- W latach 2015–2019 udział wydatków inwestycyjnych w wydatkach ogółem stanowił średnio 19,3%, co było wynikiem wyższym od średniej powiatu.

#### c) Stabilność operacyjna (nadwyżka operacyjna)

Mimo dużych wydatków i zmieniającego się wyniku budżetowego (deficyt w 2024 r. wyniósł: 3 958 702,99 zł), Gmina Łomża notuje coroczną nadwyżkę operacyjną. Nadwyżka operacyjna, będąca dodatnią różnicą między dochodami bieżącymi a wydatkami bieżącymi, jest kluczowym wskaźnikiem, który świadczy o zdolności JST do pokrycia wydatków bieżących dochodami bieżącymi. Dzięki tej nadwyżce Gmina ma możliwość finansowania nowych inwestycji oraz spłaty wcześniejszego zadłużenia.

#### d) Dominacja oświaty w wydatkach



## Strategia Rozwiązywania Problemów Społecznych Gminy Łomża na lata 2026 – 2030

Wydatki na Oświatę i wychowanie (Dział 801) niezmiennie stanowią największą część budżetu Gminy, wynoszącą 38,1% wydatków ogółem. W 2024 roku na oświatę wydano: 33 195 929,32 mln zł. Kolejne duże udziały w wydatkach przypadają na Transport i łączność: 16 309 044,69 zł tj. 18,7% (Dział 600), co jest związane z dużymi inwestycjami drogowymi, oraz Administrację publiczną: 9 342 568,29 zł , tj. 10,7%. (Dział 750).

### **e) Struktura dochodu i zmiana źródeł finansowania**

Największa część dochodów w 2024 roku pochodziła z Działu 756 (Dochody od osób prawnych, fizycznych i od innych jednostek – 33,4%) oraz z Działu 758 (Różne rozliczenia – 29,5%). W ostatnich latach widoczny jest trend rosnącego wykorzystania dotacji i środków na inwestycje.

### **Wpływy podatkowe**

Wpływy z podatku dochodowego od osób fizycznych (PIT) w 2024 r. wynosiły: 1 400 zł na mieszkańca (20,6% dochodu), natomiast z podatków od osób prawnych (CIT) – 41,40 zł na mieszkańca (0,6% dochodu). Gmina odnotowuje wzrost wpływów z podatków lokalnych, pomimo utrzymywania rozsądnych stawek.



### **3.4. Podsumowanie dynamiki zmian i analiza SWOT**

#### **3.4.1. Dynamika zmian – podsumowanie**

#### **3.4.2. Gmina Łomża przechodzi dynamiczną transformację:**

##### **1. Transformacja demograficzna i przestrzenna**

Gmina skutecznie przyciąga nowych mieszkańców (dodatnie saldo migracji) ze względu na atrakcyjność osiedleńczą, pomimo ujemnego przyrostu naturalnego. Zmienia się z rolniczej na podmiejską i usługową.

##### **2. Rozwój ekonomiczny i inwestycyjny**

Następuje dynamiczny wzrost liczby przedsiębiorstw i systematyczny spadek bezrobocia. Gmina utrzymuje stabilność finansową (nadwyżka operacyjna) i osiąga rekordowe poziomy wydatków inwestycyjnych, głównie w infrastrukturę drogową i wodno-kanalizacyjną.

##### **3. Poprawa sytuacji społecznej**

Nastąpił znaczący spadek liczby osób korzystających z pomocy społecznej (spadek wskaźnika deprywacji lokalnej do 1,18% w 2024 r.). Jednocześnie rośnie zapotrzebowanie na specjalistyczne usługi społeczne, szczególnie w zakresie opieki nad starzejącym się społeczeństwem i wsparcia rodzin z problemem przemocy.

Gmina Łomża, wykorzystując swoje położenie przy Via Baltica (inwestycja ta jest postrzegana jako duża szansa rozwojowa), umacnia się jako ośrodek aktywny i przedsiębiorczy, ukierunkowany na podnoszenie jakości życia mieszkańców poprzez inwestycje infrastrukturalne i rozwój usług społecznych. Jej wizją rozwoju jest bycie „gminą wspólnoty, dostępności i troski”, w której każda osoba ma realny dostęp do potrzebnego wsparcia blisko domu.

#### **3.4.3. Analiza SWOT**

Analiza SWOT (Strengths – mocne strony, Weaknesses – słabe strony, Opportunities – szanse, Threats – zagrożenia) przygotowana na potrzeby Strategii Rozwiązywania Problemów Społecznych Gminy Łomża (SRPS) obejmuje kluczowe



## Strategia Rozwiązywania Problemów Społecznych Gminy Łomża na lata 2026 – 2030

obszary społeczne, demograficzne, infrastrukturalne oraz rynku pracy, bazując na dostępnych danych z lat 2018–2024.

### 3.4.3.1. Mocne Strony

Gmina Łomża dysponuje korzystną dynamiką demograficzną, wyróżniającą ją na tle regionu, ze względu na znaczny wzrost liczby ludności o 29,2% w latach 2002–2024 oraz wysokie, dodatnie saldo migracji wewnętrznej (+110 w 2024 r.), co świadczy o atrakcyjności osiedleńczej, zwłaszcza dla młodych rodzin. Średni wiek mieszkańców (39,6 lat) jest niższy niż średnia krajowa i wojewódzka.

W obszarze polityki społecznej i kadrowej, OPS Gminy Łomża ma dobrze wykształconą i doświadczoną kadrę (m.in. pracownicy socjalni i starsi specjaliści) charakteryzującą się empatią i zrozumieniem, chętni do niesienia pomocy. Ośrodek spełnia ustawowy warunek zatrudnienia pracowników socjalnych. Odnotowano systematyczny spadek liczby osób korzystających ze świadczeń zasiłkowych, co jest widoczne we wskaźniku deprivacji lokalnej (spadek do 1,18% w 2024 r.). OPS aktywnie realizuje programy resortowe, np. „Asystent osobisty osoby z niepełnosprawnością” oraz lokalne inicjatywy, takie jak „Karta Seniora Gminy Łomża”, Karta Dużej Rodziny Gminy Łomża.

W sferze inwestycji i finansów Gmina Łomża jest w stanie pokryć wydatki bieżące dochodami bieżącymi (nadwyżka operacyjna). Wykazuje wysoką zdolność inwestycyjną, przeznaczając znaczny procent budżetu na wydatki majątkowe.

W kontekście edukacji, Gmina utrzymuje wysokie nakłady na ten obszar (38,1% wydatków w 2024 r.). Uczniowie osiągają średnie wyniki z egzaminów ósmoklasisty wyższe niż średnie powiatowe, wojewódzkie i krajowe.

### 3.4.3.2. Słabe Strony

Głównym problemem jest niedobór infrastruktury społecznej i specjalistycznej kadry bezpośrednio w Gminie. Zdiagnozowano brak ośrodków typu: Dom Pomocy Społecznej (DPS), Środowiskowy Dom Samopomocy (ŚDS). Pracownicy OPS wskazują na brak specjalistycznej pomocy (psychologa, terapeuty) niezbędnej do tworzenia indywidualnych planów pomocy, zwłaszcza w sprawach przemocy domowej i uzależnień.

W obszarze zdrowia i demografii widoczny jest trend starzenia się społeczeństwa (W 2024 r. 18,4% mieszkańców Gminy to osoby w wieku poprodukcyjnym). Mieszkańcy



## Strategia Rozwiązywania Problemów Społecznych Gminy Łomża na lata 2026 – 2030

mają utrudniony dostęp do opieki zdrowotnej, ponieważ placówki podstawowej i specjalistycznej opieki zdrowotnej oraz apteki zlokalizowane są poza Gminą – w Mieście Łomża.

### 3.4.3.3. Szanse

Kluczową szansę rozwojową stanowi udział Gminy Łomża w Miejskim Obszarze Funkcjonalnym (MOF) Miasta Łomża, wynikającą z jej statusu tzw. gminy „obwarzankowej”, która pozostaje w ścisłej relacji z sąsiadującym miastem Łomża.

Przynależność do MOF umożliwia Gminie realizację zadań w ramach Zintegrowanych Inwestycji Terytorialnych (ZIT). Współpraca w ramach MOF pozwala na rozwiązywanie problemów wspólnej polityki przestrzennej i technicznej, które przekraczają granice administracyjne. Udział w MOF daje także szansę na stworzenie spójnej marki turystycznej regionu.

Szanse stanowią także rozwój infrastruktury i gospodarki w tym:

- Budowa drogi Via Baltica (S61) i towarzyszącej infrastruktury stworzy nowe tereny inwestycyjne wokół węzłów komunikacyjnych, co może sprzyjać rozwojowi gospodarczemu i zwiększać liczbę miejsc pracy.
- Planowana rozbudowa sieci kolejowej może poprawić dostępność transportową i pobudzić wzrost ekonomiczny regionu.

Finansowanie i partnerstwa

- Dostęp do Funduszy Europejskich (w tym EFS+) oraz programów rządowych i krajowych (PFRON, Fundusz Solidarnościowy) umożliwia pozyskiwanie środków na rozwój usług społecznych (np. deinstytucjonalizacja, rozwój CIS, programy dla osób z niepełnosprawnościami i seniorów)

Trendy społeczne

- Rosnąca liczba mieszkańców dzięki migracji wewnętrznej (suburbanizacja) wzmacnia kapitał ludzki i siłę roboczą.
- Potencjał turystyczny (Doliny Narwi, Park Krajobrazowy, Stacja Narciarska Rybno, zabytki) można wykorzystać do rozwoju agroturystyki i ekogospodarstw, tworząc markę turystyczną Gminy.



#### **3.4.3.4. Zagrożenia**

##### Demografia i wykluczenie

- Odptyw ludności młodej i wykształconej (drenaż mózgow) do większych aglomeracji, mimo lokalnych migracji, co może w długiej perspektywie osłabiać potencjał.
- Wzrost problemów zdrowia psychicznego w skali ponadregionalnej, co przy lokalnych brakach kadrowych (psychologowie, terapeuci) może pogłębiać kryzys społeczny.
- Roszczeniowość klientów oraz brak chęci do współpracy w rodzinach dysfunkcyjnych utrudniają skuteczną pracę socjalną.

##### Finanse i infrastruktura:

- Spadek subwencji oświatowej z powodu dużej liczby uczniów dojeżdżających do szkół poza Gminę, co zwiększa obciążenie budżetu własnego Gminy.
- Niewystarczające środki na rozwój infrastruktury technicznej i usług społecznych w stosunku do rosnących potrzeb.
- Ryzyko zanieczyszczenia środowiska (powietrza i wód) związane ze wzrostem liczby mieszkańców i nieekologicznymi źródłami ogrzewania.
- Trudności w znalezieniu pracowników o odpowiednich kwalifikacjach zawodowych, co blokuje rozwój lokalnych przedsiębiorstw.



## Strategia Rozwiązywania Problemów Społecznych Gminy Łomża na lata 2026 – 2030

Kategoria	Mocne strony	Słabe strony
<b>I. Demografia i społeczność</b>	<p>Korzystna dynamika demograficzna: Znaczący wzrost liczby mieszkańców (wzrost o 29,2% 2002–2024). Wysokie, dodatnie saldo migracji (+110 w 2024 r.), świadczące o atrakcyjności osiedleńczej.</p> <p>Młodszy profil wiekowy (średni wiek 39,6 lat) niż średnia regionalna i krajowa. Spadek liczby osób korzystających z pomocy społecznej (do 1,2% mieszkańców w 2024 r.).</p>	<p>Starzenie się społeczeństwa: Rosnący udział ludności w wieku poprodukcyjnym (18,4% w 2024 r.).</p> <p>Stosunkowo niska aktywność społeczna mierzona liczbą organizacji pozarządowych w przeliczeniu na 1000 mieszkańców.</p>
<b>II. Rynek pracy i gospodarka</b>	<p>Wysoki potencjał gospodarczy: Największa liczba zarejestrowanych podmiotów gospodarczych. Wysoki wskaźnik inwestycji: Wydatki majątkowe stanowią 26,6% wydatków ogółem (2024 r.). Duża nadwyżka operacyjna budżetu (w 2024 r. 6 096 590,19 zł).</p>	<p>Dominacja sektora usługowego: 2 465, następnie przemysł: 1 225, rolnictwo: 1 199. Ujemne saldo migracji wahadłowych (dojazdy do pracy).</p>
<b>III. Infrastruktura i usługi publiczne</b>	<p>Wysoki poziom zwodociągowania Gminy (ponad 97,70% mieszkań).</p> <p>Wysokie nakłady finansowe na edukację (ponad 38% budżetu).</p> <p>Wysoki poziom bezpieczeństwa publicznego (wysoka wykrywalność – 89%). Aktywne działania OSP (8 jednostek, duże inwestycje).</p>	<p>Niski poziom zgazyfikowania (5,48% mieszkań).</p> <p>Niewystarczająca infrastruktura opiekuńcza: brak DPS, ŚDS, DDP. Niedobór specjalistów (psychologów, terapeutów) w systemie pomocy społecznej. Brak placówek opieki zdrowotnej i aptek na terenie Gminy.</p>



## Strategia Rozwiązywania Problemów Społecznych Gminy Łomża na lata 2026 – 2030

Tabela 5 Analiza SWOT - Słabe i mocne strony

Kategoria	Szanse – otoczenie zewnętrzne	Zagrożenia – otoczenie zewnętrzne
<b>I. Demografia i społeczność</b>	<p>Udział w MOF i możliwość skorzystania ze środków UE w ramach ZIT.</p> <p>Dostępność Funduszy UE/Krajowych na rozwój usług środowiskowych (deinstytucjonalizacja, opieka wytchnieniowa).</p> <p>Rozwój „srebrnej gospodarki” i usług opiekuńczych dla starzejącego się społeczeństwa.</p> <p>Wzrost świadomości na temat zdrowia psychicznego (możliwość wdrażania programów profilaktycznych).</p>	<p>Konkurencja większych aglomeracji (Łomża, Warszawa) przyciągająca młodych, wykształconych mieszkańców (odpływ ludności).</p> <p>Niestabilna sytuacja geopolityczna i jej konsekwencje społeczne i gospodarcze (np. kryzysy migracyjne, inflacja).</p> <p>Wzrost roszczeniowości klientów pomocy społecznej i brak chęci do współpracy ze służbami.</p>
<b>II. Rynek pracy i gospodarka</b>	<p>Budowa Via Baltica (S61) tworząca nowe tereny inwestycyjne i poprawiająca logistykę.</p> <p>Wsparcie dla Ekonomii Społecznej (PES) i rozwój CIS (kontynuacja współpracy z Gminą Piątnica w zakresie realizacji projektu), które aktywizują zawodowo osoby defaworyzowane.</p> <p>Potencjał rolniczy do rozwoju przetwórstwa spożywczego i ekogospodarstw.</p>	<p>Brak spójnej polityki krajowej wspierającej regiony peryferyjne.</p> <p>Trudności w pozyskaniu wykwalifikowanych pracowników przez przedsiębiorców.</p> <p>Zanieczyszczenie środowiska związane ze wzrostem aktywności gospodarczej i ruchem drogowym.</p>



## Strategia Rozwiązywania Problemów Społecznych Gminy Łomża na lata 2026 – 2030

<b>III. Infrastruktura i usługi publiczne</b>	Udział w MOF i realizacja wspólnych projektów infrastrukturalnych.  Dostęp do dotacji na likwidację barier architektonicznych i cyfrowych (PFRON).  Rozwój transportu kolejowego w regionie (możliwość koordynacji transportu lokalnego).  Wdrożenie usług cyfrowych i teleopieki w celu zwiększenia dostępności usług (e-usługi, systemy IT).	Zmieniające się przepisy prawne utrudniające długoterminowe planowanie i finansowanie.  Bariery w dostępie do usług zdrowotnych wynikające z lokalizacji poza Gminą.  Wzrost zanieczyszczenia powietrza z powodu dominacji ogrzewania paliwami stałymi (85% budynków).
---	--	--

Tabela 6 Analiza SWOT - Szanse i zagrożenia



### **3.5. Obszar pomocy społecznej i problemów społecznych**

#### **3.5.1. Działania podejmowane przez OPS Gminy Łomża w zakresie Pomocy Społecznej**

Ośrodek Pomocy Społecznej Gminy Łomża (OPS) jest kluczową jednostką realizującą zadania gminy w zakresie pomocy społecznej, świadczeń rodzinnych, funduszu alimentacyjnego, a także dodatków mieszkaniowych i energetycznych.

Działania OPS koncentrują się na wspieraniu osób i rodzin w staraniach zmierzających do zaspokojenia niezbędnych potrzeb oraz pomaganiu tym, które znalazły się w trudnej sytuacji życiowej, a nie są w stanie jej pokonać, wykorzystując własne środki, możliwości i uprawnienia.

W 2024 roku OPS udzielił pomocy i wsparcia dla 144 osób, co stanowiło 1,2% wszystkich mieszkańców gminy. Jednocześnie Ośrodek odnotował spadek łącznej liczby osób korzystających z pomocy o 31 osób w porównaniu do roku 2023.

##### **3.5.1.1. Praca socjalna i wsparcie w wychodzeniu z wykluczenia**

OPS Gminy Łomża kładzie duży nacisk na działania aktywizujące i reintegracyjne, mające na celu usamodzielnienie życiowe osób objętych wsparciem i przeciwdziałanie uzależnieniu się od pomocy społecznej.

##### **a) Praca socjalna (zadanie własne gminy)**

Jest to jedno z głównych zadań OPS. W 2024 roku odnotowano znaczący wzrost ilości udzielanej pracy socjalnej. Obejmowała ona 409 osób w 194 rodzinach, w porównaniu do 295 osób w 115 rodzinach w 2023 roku.

Podejmowanie działań zabezpieczających przed skutkami silnych mrozów (zaopatrywanie w opał, żywność), pomoc w wypełnianiu wniosków (np. o ustalenie stopnia niepełnosprawności, o dowód osobisty), motywowanie osób zagrożonych alkoholizmem do podjęcia leczenia, działania mediacyjne w konfliktach rodzinnych, pomoc w załatwieniu pobytu w szpitalu lub zakładzie pielęgnacyjno-opiekuńczym, udzielanie informacji o dostępnych świadczeniach i formach pomocy, sprawianie pogrzebu, a także pomoc w uzyskaniu porady psychologicznej i prawnej.



#### **b) Asystentura Rodzinna**

W 2024 roku w Gminie funkcjonował 1 asystent rodziny, który objął opieką 16 rodzin. Rola asystenta polegała na całościowym wspieraniu rodziny, zmianie ich postaw, podniesieniu samooceny i wzbudzaniu wiary we własne siły, a także przeciwdziałaniu umieszczaniu dzieci w pieczy zastępczej.

#### **c) Wsparcie dla osób z niepełnosprawnościami i starszych:**

##### **Domy pomocy Społecznej**

Gmina ponosi odpłatność za pobyt swoich mieszkańców w Domach Pomocy Społecznej (DPS), jeśli on sam lub osoby mu bliskie nie są w stanie ponieść kosztów. Na dzień 31 grudnia 2024 r. w DPS przebywało 7 mieszkańców skierowanych przez gminę.

##### **Rodzinne Domy Pomocy (RDP)**

OPS wspiera funkcjonowanie RDP jako formy usług opiekuńczych i bytowych świadczonych całodobowo. W 2024 roku 5 osób z terenu gminy przebywało w RDP.

##### **Usługi opiekuńcze**

Przysługują osobom samotnym, które z powodu wieku, choroby lub innych przyczyn wymagają pomocy.

##### **Programy rządowe**

OPS realizował programy skierowane do osób z niepełnosprawnościami i seniorów, takie jak „Asystent osobisty osoby z niepełnosprawnością” (31 osób objętych pomocą w 2024 r. na kwotę 558 253,22 zł) oraz Karta Seniora Gminy Łomża.

#### **3.5.2. Najczęściej występujące przyczyny udzielania pomocy społecznej**

W 2024 roku Ośrodek Pomocy Społecznej Gminy Łomża wskazał na konkretny ranking powodów, dla których mieszkańcy ubiegali się o wsparcie. Najczęstszymi przyczynami trudnej sytuacji życiowej, stanowiącymi powód udzielenia pomocy społecznej, były kolejno:

1. Niepełnosprawność – dotyczyła 51 rodzin.
2. Długotrwała lub ciężka choroba – była powodem wsparcia dla 37 rodzin.
3. Bezrobocie – stało za udzieleniem pomocy 31 rodzinom.
4. Ubóstwo – dotknęło 26 rodzin korzystających ze wsparcia.



## Strategia Rozwiązywania Problemów Społecznych Gminy Łomża na lata 2026 – 2030

5. Bezradność w sprawach opiekuńczo-wychowawczych i prowadzenia gospodarstwa domowego – wystąpiła w 20 rodzinach.

W przypadku rodzin wielodzietnych, bezradność opiekuńczo-wychowawcza była powodem pomocy dla 12 rodzin, natomiast w rodzinach niepełnych dla 2 rodzin.

Inne, rzadziej występujące przyczyny w 2024 roku to:

- Potrzeba ochrony macierzyństwa (7 rodzin, w tym 6 wielodzietnych),
- Sytuacja kryzysowa (6 rodzin),
- Bezdomność (2 rodziny),
- Alkoholizm (2 rodziny),
- Trudności w przystosowaniu do życia po zwolnieniu z zakładu karnego (2 rodziny),
- Przemoc domowa (1 rodzina – ujęta w statystyce przyznanych świadczeń),
- Zdarzenie losowe (1 rodzina).

Warto zauważyć, że przy analizie zasiłków okresowych struktura przyczyn wyglądała nieco inaczej – tutaj dominowało bezrobocie (23 rodziny), a następnie niepełnosprawność (6 rodzin) i długotrwała choroba (3 rodziny).

Z diagnozy OPS wynika, że choć liczba typowych świadczeń zasiłkowych (pieniężnych) spada, znacząco wzrosło zapotrzebowanie na specjalistyczne formy pomocy, takie jak usługi opiekuńcze, poradnictwo specjalistyczne czy wsparcie asystenta rodziny. Dodatkowo, analiza danych wskazuje, że po pomoc częściej zgłaszają się kobiety niż mężczyźni.

Lp.	Powód udzielenia pomocy i wsparcia	Liczba rodzin
1.	Niepełnosprawność	51
2.	Długotrwała lub ciężka choroba	37
3.	Bezrobocie	31
4.	Ubóstwo	26



## Strategia Rozwiązywania Problemów Społecznych Gminy Łomża na lata 2026 – 2030

5.	Bezradność w sprawach opiekuńczo-wychowawczych i prowadzenia gospodarstwa domowego (ogółem)	20
6.	Potrzeba ochrony macierzyństwa (w tym ochrony wielodzietności)	7
7.	Sytuacja kryzysowa	6
8.	Alkoholizm	2
9.	Bezdomność	2
10.	Trudności w przystosowaniu do życia po zwolnieniu z zakładu karnego	2
11.	Przemoc domowa	1
12.	Zdarzenie losowe	1

Tabela 7 Najczęstsze przyczyny udzielenia pomocy rodzinom przez GOPS w 2024 r.

### 3.5.2.1. Niepełnosprawność

Była to najczęstsza przyczyna udzielania pomocy, dotycząca 51 rodzin w 2024 roku. Osoby z niepełnosprawnością korzystają przede wszystkim ze świadczeń pieniężnych, takich jak zasiłki stałe (dla osób całkowicie niezdolnych do pracy) oraz zasiłki okresowe. Wsparcie obejmuje również formy niefinansowe, w tym usługi asystenta osobistego osoby z niepełnosprawnością (program AOOD), z którego w 2024 roku skorzystało 31 osób, oraz dofinansowania do likwidacji barier architektonicznych.

### 3.5.2.2. Długotrwała lub ciężka choroba

Problem ten dotknął 37 rodzin ubiegających się o pomoc. Zły stan zdrowia jest jedną z głównych przesłanek do przyznawania zasiłków okresowych oraz celowych (np. na zakup leków). Diagnoza wskazuje, że zapotrzebowanie na specjalistyczne formy pomocy w tym obszarze, takie jak poradnictwo czy usługi opiekuńcze, wzrosło znacząco w ostatnich latach, częściowo jako skutek pandemii.

### 3.5.2.3. Bezrobocie

Stanowiło powód udzielenia pomocy dla 31 rodzin. Co istotne, bezrobocie było dominującą przyczyną przyznawania zasiłków okresowych – dotyczyło 23 spośród 34 rodzin pobierających to świadczenie. Problem ten często wiąże się z niskimi



## Strategia Rozwiązywania Problemów Społecznych Gminy Łomża na lata 2026 – 2030

kwalifikacjami beneficjentów i biernością zawodową, co wymaga działań z zakresu aktywizacji, realizowanych m.in. we współpracy z urzędami pracy oraz poprzez instrumenty ekonomii społecznej, takie jak Centra Integracji Społecznej.

### 3.5.2.4. Ubóstwo

Dotknęło **26 rodzin** korzystających ze wsparcia OPS. Mimo że pozostaje w pierwszej piątce przyczyn, sytuacja ekonomiczna mieszkańców systematycznie się poprawia, co obrazuje wskaźnik deprywacji lokalnej, który spadł z 2,40% w 2020 roku do 1,18% w 2024 roku. Pomoc w tym zakresie obejmuje zasiłki celowe na zakup żywności i opału oraz programy dożywiania, np. „Posiłek w szkole i domu”, z którego skorzystało 67 dzieci.

### 3.5.2.5. Bezradność w sprawach opiekuńczo-wychowawczych

Ta przyczyna wystąpiła w 20 rodzinach, przy czym problem ten dotyczy głównie rodzin wielodzietnych (12 rodzin) oraz w mniejszym stopniu rodzin niepełnych. Jest to kluczowy obszar interwencji mający na celu zapobieganie umieszczaniu dzieci w pieczy zastępczej. Głównym instrumentem wsparcia jest tu asystent rodziny, który w 2024 roku opiekował się 16 rodzinami, pomagając im w codziennym funkcjonowaniu i wzmacnianiu kompetencji wychowawczych.

Rodzaj wsparcia (dział budżetowy)	Ilość osób/rodzin objętych (2024 r.)	Wykonanie finansowe (2024 r.)	Analiza ilościowa i przyczynowa
Zasiłki stałe (85216)	N/D (przystępuje osobom całkowicie niezdolnym do pracy).	221 104,58 zł (98,35% planu).	Zasiłek przystępuje z powodu wieku lub niezdolności do pracy. Wskazuje na skalę niepełnosprawności i starości uniemożliwiającej samodzielny egzystencję.
Zasiłki okresowe,	26 osób otrzymało	112 464 zł (ogółem rozdział	Zasiłek okresowy przystępuje z powodu



## Strategia Rozwiązywania Problemów Społecznych Gminy Łomża na lata 2026 – 2030

Rodzaj wsparcia (dział budżetowy)	Ilość osób/rodzin objętych (2024 r.)	Wykonanie finansowe (2024 r.)	Analiza ilościowa i przyczynowa
celowe i pomoc w naturze (85214)	specjalny zasiłek celowy oraz 44 zasiłek celowy , 34 zasiłków okresowych	85214). Zasiłki okresowe (zadanie własne): 71 135,00 zł, natomiast na zasiłki celowe: 41 320,00zł	długotrwałej choroby, niepełnosprawności lub bezrobocia. Wykorzystanie planu na zasiłki okresowe wyniosło 92,38%.
Domy Pomocy Społecznej (85202)	7 mieszkańców Gminy skierowanych do DPS.	471 612,65 zł (zadania własne gminy).	Odpłatność za osoby wymagające całodobowej opieki z powodu wieku, choroby lub niepełnosprawności.
Wspieranie Rodziny – Asystent Rodziny (85504)	1 asystent, wspierający 16 rodzin.	97 736,01 zł (31 483,99 zł dotacja + 66 252,02 zł środki własne).	Wsparcie dla rodzin przeżywających trudności wychowawcze (w tym z powodu bezradności opiekuńczej) w celu zapobiegania pieczy zastępczej.
Posiłek w szkole i w domu (85230)	67 dzieci uczących się.	70 216,84 zł (wykonanie).	Pomoc w zakresie dożywiania dla rodzin i osób znajdujących się w trudnej sytuacji (w tym seniorzy, chorzy, niepełnosprawni).



## Strategia Rozwiązywania Problemów Społecznych Gminy Łomża na lata 2026 – 2030

Rodzaj wsparcia (dział budżetowy)	Ilość osób/rodzin objętych (2024 r.)	Wykonanie finansowe (2024 r.)	Analiza ilościowa i przyczynowa
Program FE PŻ 2021-2027 (Pomoc Żywnościowa)	172 osoby.	Realizowany we współpracy z Caritas.	Pomoc materialna w postaci żywności dla osób w trudnej sytuacji (ubóstwo).

Tabela 8 Ilościowe i finansowe dane dotyczące głównej pomocy społecznej w Gminie Łomża (2024 r.)

### 3.5.3. Udział Gminy i OPS w projektach i partnerstwach

OPS Gminy Łomża oraz Gmina aktywnie angażują się w partnerstwa międzysektorowe i realizują szereg programów krajowych i europejskich. Celem jest budowanie lokalnego systemu wsparcia i wykorzystywanie środków zewnętrznych.

#### 3.5.3.1. Projekty i programy realizowane w 2024 r. (współpraca międzyinstytucjonalna)

W 2024 roku OPS i Gmina Łomża realizowały następujące programy zewnętrzne:

- Program "Posiłek w szkole i w domu" – 67 osób na kwotę 70 217,00 zł. Program wymagał od Gminy środków własnych w wysokości 20% kosztów. OPS współpracował w tym zakresie ze szkołami.
- Program „Asystent osobisty osoby z niepełnosprawnością” (finansowany z Funduszu Solidarnościowego) – 31 osób objętych wsparciem na kwotę 558 253,22 zł.
- Program Fundusze Europejskie na Pomoc Żywnościową (FE PŻ) 2021-2027 (PODPROGRAM 2023) – objął 63 rodziny, czyli 172 osoby. OPS współpracował w tym zakresie z Caritas w Łomży.
- Dodatek osłonowy i bon energetyczny – realizacja zadań zleconych w celu zniwelowania wzrostu kosztów życia (łącznie 776 i 792 osoby objęte odpowiednio).



## Strategia Rozwiązywania Problemów Społecznych Gminy Łomża na lata 2026 – 2030

**3.5.3.2. Dostosowanie Urzędu Gminy (PFRON):** Gmina Łomża pozyskała środki z Państwowego Funduszu Rehabilitacji Osób Niepełnosprawnych (PFRON) na realizację projektu „Urząd bez barier” – dostosowanie łazienek w budynku UG do potrzeb osób z niepełnosprawnością

### **3.5.3.3. Współpraca z Organizacjami Pozarządowymi i Podmiotami Lokalnymi**

Wdrażanie strategii pomocy społecznej opiera się na współpracy międzyinstytucjonalnej i międzysektorowej. OPS Gminy Łomża współpracuje z wieloma podmiotami:

- **Współpraca Zlecona:** W 2024 roku Gmina Łomża zleciła 9 organizacjom pozarządowym realizację zadań w trybie działalności pożytku publicznego na łączną kwotę: 323 100 zł.
- **Ekonomia Społeczna (ES):** Gmina postrzega podmioty ES, takie jak Centra Integracji Społecznej (CIS), Zakłady Aktywności Zawodowej (ZAZ), oraz Rodzinny Dom Opieki jako nowe formy wsparcia i rozwiązania problemów społecznych. OPS współpracuje z Ośrodkiem Wspierania Ekonomii Społecznej (OWES) i dąży do rozwoju projektu partnerskiego CIS z Gminą Piątnica i fundacją.
- **Przeciwdziałanie Przemocy domowej:** OPS zapewnia obsługę Zespołu Interdyscyplinarnego (ZI), który działa na podstawie porozumień zawartych między Wójtem a podmiotami wchodzącymi w jego skład (w tym Policja, Sąd, Oświata, GKRPA). W 2024 roku na funkcjonowanie ZI wydatkowano 6 000,00 zł dotacji.
- **Wspieranie Seniorów:** Gmina/OPS współpracuje z 22 podmiotami z terenu Gminy i Miasta Łomża w ramach Programu Karta Seniora Gminy Łomża, zapewniając zniżki, m.in. na przejazdy PKS NOVA S.A..
- **Koordinacja Usług:** W planach strategicznych Gminy i Powiatu, OPS jest kluczowym partnerem w budowaniu partnerstw.

### **3.5.4. Wydatki na politykę społeczną w budżecie Gminy Łomża**

Środki finansowe wydatkowane przez Gminę Łomża na zadania z zakresu **polityki społecznej** (Działy 851, 852, 854, 855) w 2024 roku wyniosły ogółem: **8 911 065,60 zł.**



## Strategia Rozwiązywania Problemów Społecznych Gminy Łomża na lata 2026 – 2030

Wyszczególnienie	Wykonanie 2024 (zł)	Zmiana 2023/2024
Wydatki na politykę społeczną (Działy 851, 852, 854, 855)	8 911 065,60	Wzrost o 27,85%.
Dział 855 – Rodzina	5 813 168,73 (65,24% całości).	Dział ten stanowi największą część wydatków na politykę społeczną.
Dział 852 – Pomoc społeczna	2 735 966,89 (30,70% całości).	Wydatki na Pomoc Społeczną stanowią drugą co do wielkości pozycję.

Tabela 9 Analiza wydatków ogółem i dynamika zmian w budżecie Gminy Łomża - wydatki na politykę społeczną

Poniższa tabela przedstawia porównanie wydatków w wybranych kluczowych rozdziałach pomocy społecznej i rodziny (wykonanie) w latach 2023 i 2024, zgodnie z danymi Ośrodka Pomocy Społecznej.

Rozdział	Opis	Wykonanie 2023 (zł)	Wykonanie 2024 (zł)	Analiza i dynamika zmian
85202	Domy Pomocy Społecznej (obowiązek gminy)	482 822	<b>471 613</b>	Nieznaczny spadek wydatków na DPS (-2,32%), przy utrzymaniu opieki nad 7 mieszkańcami.
85214	Zasiłki okresowe, celowe i pomoc w naturze	167 869	<b>112 464</b>	<b>Znaczący spadek wydatków (-33,00%)</b> . Sugeruje to systematyczny spadek zapotrzebowania na tradycyjne świadczenia socjalne (zasiłki).
85216	Zasiłki stałe	168 296	<b>221 105</b>	<b>Znaczący wzrost wydatków (+31,39%)</b> . Zasiłki stałe są



Strategia Rozwiązywania Problemów Społecznych Gminy Łomża  
na lata 2026 – 2030

				związane z <b>niezdolnością do pracy (wiek/niepełnosprawność)</b> , co może odzwierciedlać starzenie się populacji i wzrost poziomu osób z niepełnosprawnościami.
<b>85219</b>	Utrzymanie OPS (w tym administracja)	907 399	<b>1 117 643</b>	<b>Wzrost wydatków o 23,17%</b> . Wskazuje na wzrost kosztów funkcjonowania Ośrodka, który objął więcej rodzin pracą socjalną i nowymi zadaniami.
<b>85228</b>	Usługi opiekuńcze i specjalistyczne usługi opiekuńcze	29 610	<b>34 827</b>	<b>Wzrost wydatków o 17,62%</b> . Wzrost zapotrzebowania na <b>specjalistyczne formy pomocy</b> i usługi opiekuńcze.
<b>85230</b>	Pomoc w zakresie dożywiania (Program "Posiłek...")	72 818	<b>70 217</b>	Nieznaczny spadek (-3,61%).
<b>85504</b>	Wspieranie rodziny – Asystent Rodziny	113 328 (Plan: 113 328)	<b>97 736</b> (Plan: 113 328, wykonano 86,24%)	<b>Spadek wydatków (-13,76%)</b> , mimo że liczba rodzin objętych wsparciem była stabilna (16-17 rodzin).
<b>85415</b>	Pomoc materialna dla	227 454	<b>206 212</b>	Spadek o 9,34%.



## Strategia Rozwiązywania Problemów Społecznych Gminy Łomża na lata 2026 – 2030

	uczniów (socjalna)			
--	-----------------------	--	--	--

Tabela 10 Porównanie wydatków na pomoc społeczną (dział 852) i rodzinę (dział 855)

### Podsumowanie finansowe i strategiczne

Widoczny jest **spadek liczby świadczeń typowo zasiłkowych** (np. zasiłki okresowe -33%). Jednocześnie odnotowano wzrost zapotrzebowania na specjalistyczne formy pomocy i usługi, takie jak usługi opiekuńcze (+17,62%) oraz zasiłki stałe (związane z niepełnosprawnością/wiekem, +31,39%). Ta pozytywna zmiana jest potwierdzona przez wskaźnik deprivacji lokalnej (udział beneficjentów w ogólnej liczbie mieszkańców), który w 2024 r. spadł do poziomu 1,18% – ponad dwukrotnie mniej niż w 2020 r..

Wymiar problemów społecznych wskazuje na konieczność stopniowego zwiększenia nakładów na realizację niektórych zadań, rozwój działań ukierunkowanych na przeciwdziałanie negatywnym zjawiskom społecznym oraz na wspieranie rodziny.

#### 3.5.5. Zasoby kadrowe i instytucjonalne Ośrodka Pomocy Społecznej (OPS) Gminy Łomża

Ośrodek Pomocy Społecznej Gminy Łomża jest kluczową jednostką organizacyjną Gminy Łomża. Zajmuje się on ustawowym wykonywaniem zadań pomocy społecznej, co obejmuje pomoc finansową, rzeczową, usługową, pracę socjalną oraz poradnictwo.

##### 3.5.5.1. Jednostki i placówki prowadzone lub wspierane przez gminę

Gmina Łomża, jako samorząd, prowadzi działalność w zakresie pomocy społecznej, często zlecając niektóre formy wsparcia innym podmiotom:

- **Ośrodek Pomocy Społecznej (OPS):** Jest to jedyna jednostka tego typu prowadzona bezpośrednio przez Gminę.
- **Rodzinny Dom Pomocy (RDP):** Na terenie Gminy funkcjonuje **1 Rodzinny Dom Pomocy** prowadzony przez inny podmiot na zlecenie Gminy. RDP stanowi formę usług opiekuńczych i bytowych świadczonych całodobowo dla nie mniej niż 3 i nie więcej niż 8 osób.
- **Ośrodki wsparcia:** W Gminie funkcjonują **2 kluby seniora**.



### **3.5.5.2. Lokalizacje instytucjonalne na terenie Gminy (baza materialna):**

Mimo że kluczowe instytucje pomocy (DPS, ŚDS) zlokalizowane są w sąsiednich jednostkach, Gmina posiada infrastrukturę wspomagającą.

Na terenie gminy Łomża znajduje się 22 obiektów kulturalnych, w skład których wchodzi 12 świetlic wiejskich oraz budynki wielofunkcyjne zlokalizowane w następujących miejscowościach:

- Boguszyce,
- Chojny Młode (Centrum Kultury – świetlica)
- Czaplice,
- Gać ( Centrum Kultury – świetlica i remiza OSP)
- Giełczyn (Centrum Kultury – świetlica)
- Jednaczewo (Centrum Kultury – świetlica i remiza OSP),
- Jarnuty,
- Konarzyce (Centrum Kultury – świetlica i remiza OSP),
- Lutostań ( budynek po byłej szkole),
- Mikołajki,
- Modzele Wypychy,
- Nowe Kupiski,
- Pniewo (Centrum Kultury świetlica i remiza OSP),
- Podgórze (Centrum Kultury siedziba i remiza OSP),
- Puchały,
- Siemień Nadrzeczny (świetlica połączona z remizą OSP),
- Sierzputy Młode (Centrum Kultury i świetlica),
- Stara Łomża nad Rzeką
- Stara Łomża przy Szosie,
- Stare Kupiski (Centrum Kultury świetlica i remiza OSP),
- Stare Modzele (Centrum Kultury świetlica i remiza OSP),
- Wygoda (Centrum Kultury i świetlica).



## Strategia Rozwiązywania Problemów Społecznych Gminy Łomża na lata 2026 – 2030

W skład struktur Centrum Kultury Gminy Łomża (CKGŁ) wchodzi filię w miejscowościach: Pniewo, Konarzyce, Stare Kupiski, Wygoda. Dodatkowo na terenie gminy funkcjonują świetlice dla dzieci i młodzieży działające przy szkołach.

### 3.5.5.3. Współpraca i zasoby ponadgminne (powiat łomżyński)

Skuteczna realizacja Strategii Rozwiązywania Problemów Społecznych opiera się na współpracy OPS z instytucjami powiatowymi i innymi podmiotami.

<b>Instytucja ponadgminna</b>	<b>Zakres działania i współpracy z GOPS</b>
<b>Powiatowe Centrum Pomocy Rodzinie (PCPR) w Łomży</b>	Realizator i koordynator wszystkich ustawowych obowiązków powiatu w zakresie polityki społecznej. Zajmuje się organizacją pieczy zastępczej, prowadzeniem specjalistycznego poradnictwa (w tym psychologicznego i prawnego), oraz realizacją zadań finansowanych ze środków PFRON (dofinansowanie do likwidacji barier, sprzętu rehabilitacyjnego).
<b>Powiatowy Urząd Pracy (PUP) w Łomży</b>	Realizuje działania z zakresu aktywizacji zawodowej i przeciwdziałania bezrobociu. OPS motywuje klientów do korzystania z ofert pracy i szkoleń PUP.
<b>Poradnia Psychologiczno-Pedagogiczna (PPP) Nr 1 w Łomży</b>	Świadczy pomoc psychologiczno-pedagogiczną, logopedyczną, terapię zaburzeń rozwojowych, profilaktykę uzależnień. W 2024 roku Poradnia wydała 98 orzeczeń i 374 opinie psychologiczno-pedagogiczne.
<b>Wojewódzki Ośrodek Profilaktyki i Terapii Uzależnień (WOPiTU)</b>	Udziela terapii uzależnień od alkoholu i innych substancji.
<b>Domy Pomocy Społecznej (DPS)</b>	DPS świadczą usługi całodobowej opieki. Gmina Łomża ponosi odpłatność za 7 swoich mieszkańców przebywających w DPS (np. w Garbarach, Kownatach, Ostrołęce).



## Strategia Rozwiązywania Problemów Społecznych Gminy Łomża na lata 2026 – 2030

<b>Środowiskowy Dom Samopomocy (ŚDS)</b>	ŚDS w Kownatach (prowadzony przez PKPS na zlecenie Powiatu) ma 53 miejsca dziennego pobytu i prowadzi treningi umiejętności samoobsługi i zaradności życiowej.
--	--

Tabela 11 Zasoby ponadgminne w obszarze pomocy społecznej

### 3.5.5.4. Zespół Interdyscyplinarny (ZI)

W celu przeciwdziałania przemocy domowej i skutecznego działania, w OPS ma siedzibę Zespół Interdyscyplinarny Gminy Łomża. Działanie Zespołu jest uregulowane w drodze porozumień między Wójtem a podmiotami wchodzącymi w jego skład, co stanowi zobowiązanie do udziału w pracach ZI w ramach obowiązków służbowych i zawodowych.

Skład Zespołu Interdyscyplinarnego (ZI) obejmuje przedstawicieli:

1. Komendy Miejskiej Policji w Łomży.
2. Sądu Rejonowego w Łomży – Kuratorska Służba Sądowa.
3. Gminnej Komisji Rozwiązywania Problemów Alkoholowych (GKRPA) w Łomży.
4. Ośrodka Pomocy Społecznej Gminy Łomża.
5. Oświaty.
6. Ochrony zdrowia.
7. Caritas Diecezji łomżyńskiej.

Na funkcjonowanie ZI w 2024 roku pozyskano i wydatkowano dotację w kwocie 6000,00 zł.

### 3.5.5.5. Zasoby Kadrowe (Kadra) OPS Gminy Łomża

Kadra OPS odpowiada za wszechstronne zadania, od pracy socjalnej, przez świadczenia rodzinne, po interwencje kryzysowe, często pełniąc funkcję „pogotowia ratunkowego”.

1. Struktura kadrowa (stan na 2024 r.)

W OPS Gminy Łomża wyodrębniono następujące kluczowe stanowiska i ich liczbę:

- Kierownik: 1
- Główny Księgowy: 1
- Inspektor ds. księgowo-płacowych: 1



## Strategia Rozwiązywania Problemów Społecznych Gminy Łomża na lata 2026 – 2030

- Starszy specjalista pracy socjalnej: 3 etaty
- Pracownik socjalny: 1 etat
- Inspektor do spraw świadczeń rodzinnych i wychowawczych: 2 etaty
- Inspektor do spraw świadczeń z funduszu alimentacyjnego: 1 etat
- Asystent rodziny: 1 etat
- Inspektor ds. kadr: 1 etat
- Opiekunka środowiskowa: 1 etat
- Sprzątaczką: 1/2 etatu

Łączna liczba pracowników socjalnych i starszych specjalistów pracy socjalnej wynosi 4 osoby.

Kadra OPS jest dobrze wykształcona, ma doświadczenie, empatię, otwartość i zrozumienie. Pracownicy angażują się w szeroki wachlarz działań, których nie da się w pełni ująć w liczbach:

- Praca Socjalna. W 2024 roku pracą socjalną objęto 194 rodziny, w których żyło 409 osób, co stanowi znaczący wzrost w stosunku do 2023 r. (115 rodzin i 295 osób).
- Rola Asystenta Rodziny. Asystent rodziny (1 etat) objął opieką 16 rodzin w 2024 roku. Jego zadaniem jest całościowe wspieranie rodziny w wypełnianiu funkcji opiekuńczo-wychowawczych i przeciwdziałanie degradacji rodzin.
- Interwencja kryzysowa i poradnictwo. Pracownicy OPS działają jako prawnik, pedagog, psycholog, pielęgniarka, doradca lub słuchacz. Pomagają w rozwiązywaniu konfliktów, kierowaniu na leczenie odwykowe, kompletowaniu dokumentów do orzekania o niepełnosprawności, uzyskaniu pomocy psychologicznej i prawnej.

### 3.5.6. Bariery kadrowe i instytucjonalne

Pomimo zaangażowania kadry, OPS Gminy Łomża wskazuje na istotne ograniczenia, które utrudniają skuteczne rozwiązywanie złożonych problemów społecznych:



## Strategia Rozwiązywania Problemów Społecznych Gminy Łomża na lata 2026 – 2030

- Brak specjalistów – brak specjalistycznej pomocy (np. psychologa czy terapeuty) w tworzeniu indywidualnych planów pomocy w ramach Zespołu Interdyscyplinarnego.
- Roszczeniowość i brak współpracy – na skuteczność działań wpływa roszczeniowość klientów oraz brak chęci do współpracy, często wynikający z chorób lub zaburzeń psychicznych.
- Brak własnej infrastruktury wsparcia – gmina nie posiada własnych placówek, takich jak DPS, ŚDS. To wymusza kierowanie mieszkańców do placówek powiatowych lub poza powiat.
- Złożoność zadań i wypalenie – wzrost obowiązków i złożoność problemów prowadzi do wypalenia zawodowego pracowników (zagrożenie).

### **3.5.7. Rodzina i problemy opiekuńczo-wychowawcze**

W 2024 roku z pomocy społecznej skorzystało 144 osoby (1,2% mieszkańców). W stosunku do 2023 r. spadła liczba osób korzystających ze świadczeń pieniężnych, ale wzrosło zapotrzebowanie na specjalistyczne formy pomocy i pracę socjalną (wzrost liczby rodzin objętych pracą socjalną o 79).

Dominującymi przyczynami przyznawania pomocy w 2024 roku były: niepełnosprawność, długotrwała lub ciężka choroba, bezrobocie, ubóstwo oraz bezradność rodzin w sprawach opiekuńczo-wychowawczych i prowadzeniu gospodarstwa domowego.

W Gminie działał 1 asystent rodziny, który objął opieką 16 rodzin w 2024 r. OPS ponosił odpłatności za pobyt 11 dzieci w pieczy zastępczej i placówce opiekuńczo-wychowawczej.

### **3.5.8. Zdrowie psychiczne i uzależnienia**

W 2024 r. wpłynęły 22 „Niebieskie Karty”, co wskazuje na rosnącą przemoc domową, często związaną ze słabą kondycją zdrowia psychicznego oraz uzależnieniami (alkoholizm jest problemem dominującym). Do GKRPA skierowano 29 wniosków o leczenie odwykowe.



## Strategia Rozwiązywania Problemów Społecznych Gminy Łomża na lata 2026 – 2030

Zespół Interdyscyplinarny Gminy Łomża (który spotkał się 6 razy w 2024 r. i powołał 22 grupy diagnostyczno-pomocowe) wskazuje na brak specjalistycznej pomocy psychologa czy terapeuty w trakcie posiedzeń.

### **3.5.9. Dostępność usług społecznych i infrastruktura wsparcia**

Gmina Łomża uchwaliła warunki przyznawania usług sąsiedzkich w 2024 r. Działają 2 Kluby Seniora oraz 1 Rodzinny Dom Pomocy. Mimo pozytywnej oceny wsparcia seniorów przez Gminę, istnieje potrzeba rozwoju konkretnych narzędzi wsparcia (np. rehabilitacja, opieka dzienna).

Na terenie Gminy nie ma żłobka, jednak miejscowości rozłożone wokół Miasta Łomży jak i sama Łomża posiadają infrastrukturę w tym zakresie i dużo miejsc wolnych, dlatego też problem żłobkowy w gminie Łomża nie występuje. W Gminie nie ma zlokalizowanych żadnych ośrodków opieki zdrowotnej ani aptek, a dostęp do specjalistycznej opieki medycznej jest najniżej ocenianym obszarem przez mieszkańców.

Zdiagnozowano potrzebę lepszej koordynacji działań, rozwoju roli koordynatora usług społecznych oraz zacieśnienia współpracy między OPS, szkołami, NGO i służbą zdrowia.

### **3.5.10. Osoby starsze (Seniorzy)**

W Gminie Łomża odsetek osób starszych systematycznie się zwiększa, nierzadko żyjąc samotnie na terenach wiejskich (tzw. singularyzacja starości), co zwiększa ryzyko wykluczenia społecznego. Widoczny staje się również brak opieki rodzinnej, która utrudnia regularne wspieranie schorowanych i wymagających opieki rodziców lub dziadków.

Osoby starsze częściej mówią o braku nadziei na przyszłość, smutku, utracie przyjemności, kłopotach ze snem oraz zmęczeniu i drażliwości. Częściej doświadczają różnego rodzaju chorób (w większym stopniu kobiety).

Zauważalny jest także brak zdefiniowania konkretnych narzędzi wsparcia dla seniorów, takich jak rehabilitacja, opieka dzienna czy geriatryczna.

Działania i wsparcie ze strony OPS/Gminy:



## Strategia Rozwiązywania Problemów Społecznych Gminy Łomża na lata 2026 – 2030

Dla osób samotnych, które z powodu wieku, choroby lub innych przyczyn wymagają pomocy, a są jej pozbawione, przysługuje pomoc w formie usług opiekuńczych lub specjalistycznych usług opiekuńczych.

Na terenie Gminy Łomża funkcjonuje Rodzinny Dom Opieki oraz 2 Kluby Seniora.

Gmina oferuje Program "Karta Seniora Gminy Łomża", która uprawnia do zniżek i ulg w szerokim katalogu oferty kulturalnej, rekreacyjnej i usługowej. W 2024 r. dotyczyło to m.in. 50% ulgi na bilety PKS Nova.

Gmina ponosi odpłatność za pobyt swoich mieszkańców w Domach Pomocy Społecznej (DPS), jeśli sami mieszkańcy lub ich bliscy nie mogą pokryć kosztów. Na dzień 31.12.2024 r. 7 mieszkańców Gminy było skierowanych do DPS.

### **3.5.11. Osoby z Niepełnosprawnościami**

Niepełnosprawność jest jedną z najczęściej występujących przyczyn trudnej sytuacji życiowej i ubiegania się o pomoc społeczną w Gminie Łomża w 2024 roku. Osoby z niepełnosprawnością są szczególnie narażone na wykluczenie społeczne i napotykają bariery architektoniczne, psychiczne, materialne i prawne. Istnieją również bariery świadomościowe w społeczeństwie, takie jak bierność, niezrozumienie i niewiedza.

Działania i wsparcie ze strony OPS/Gminy:

OPS prowadzi pracę socjalną skierowaną na rzecz osób z niepełnosprawnością. Pomaga w wypełnianiu wniosków o ustalenie stopnia niepełnosprawności do Powiatowego Zespołu Orzekania o Niepełnosprawności. Gmina wspiera także aktywizację osób niepełnosprawnych poprzez programy, takie jak Centrum Integracji Społecznej (CIS) oraz Zakład Aktywności Zawodowej (ZAZ), które mają na celu reintegrację zawodową i społeczną osób defaworyzowanych. Ważnym elementem wsparcia są również prowadzone programy wspierające usługi asystenta osobistego osoby z niepełnosprawnością.

Dąży się do usuwania barier architektonicznych oraz zwiększenia dostępności budynków użyteczności publicznej do potrzeb osób z niepełnosprawnością.



### **3.5.12. Rodziny z dziećmi i dzieci z problemami (bezradność, piecza zastępcza)**

Wśród głównych przyczyn korzystania z pomocy społecznej w 2024 roku wymieniono ubóstwo oraz bezradność w sprawach opiekuńczo-wychowawczych i prowadzenia gospodarstwa domowego. Występują rodziny wielodzietne i niepełne zagrożone ubóstwem. Zauważalny jest problem dziedziczenia biedy przez dzieci po rodzicach oraz powielania przez młodzież wzorców zachowań rodziców.

W ostatnim czasie wzrasta też liczba rodzin z niewydolnością wychowawczą. Czynniki najczęściej występującymi w tych rodzinach to brak czasu rodziców dla dzieci, alkoholizm i bezrobocie rodziców.

Trudną sytuację zwiększa fakt iż osoby i rodziny z problemami mają ograniczony dostęp do poradnictwa oraz niewystarczające wspomaganie dzieci poza szkołą. Brak fachowego wsparcia specjalistycznego spowoduje dalszą degradację rodzin i wzrost zjawiska umieszczania dzieci w pieczy zastępczej.

Działania i wsparcie ze strony OPS/Gminy:

W 2024 roku w Gminie funkcjonował 1 asystent rodziny, który objął opieką 16 rodzin. Rola asystenta polega na całościowym wspieraniu rodziny, zmianie postaw, podniesieniu samooceny oraz przeciwdziałaniu umieszczaniu dzieci w pieczy zastępczej.

Problemy rodzinne są rozwiązywane poprzez pracę socjalną, w tym działania mediacyjne. OPS współpracuje z Powiatowym Centrum Pomocy Rodzinie (PCPR), organizując bezpłatne wizyty u psychologa i radcy prawnego.

Gmina prowadzi program dożywiania dzieci (zapewnienie posiłku, świadczenia pieniężne lub rzeczowe), z którego w 2024 r. skorzystało 67 dzieci. Gmina/OPS organizuje również kolonie profilaktyczno-terapeutyczne dla dzieci i młodzieży z rodzin z problemami uzależnienia.

Działania strategiczne (PCZP) mają na celu wzmacnianie kompetencji rodziców w zakresie należytej opieki i wychowania dzieci, oferując np. „Szkoly dla rodziców” i konsultacje ze specjalistami. W celu wsparcia rodzin dysfunkcyjnych rekomenduje się utworzenie placówki wsparcia dziennego w formie opiekuńczej, świetlic, klubów czy ognisk wychowawczych.



### **3.5.13. Osoby z uzależnieniami, przemoc domowa i zdrowie psychiczne**

Problem uzależnień dotyczy głównie alkoholizmu i narkomanii. Alkoholizm to zespół uzależnienia od alkoholu, nałóg alkoholowy bądź choroba alkoholowa, która zaczyna się i rozwija podstępnie, bez świadomości zainteresowanej osoby. Część osób, mimo pomocy społecznej dalej ma problemy. Często jest to spowodowane nadużywaniem alkoholu w zastępstwie lub z braku umiejętności korzystania z pomocy. Zjawisko narkomanii natomiast wzrasta z kolei z powodu zwiększającej się dostępności do środków psychoaktywnych, pewnego rodzaju mody na zażywanie narkotyków wśród młodzieży, braku autorytetów i celów życiowych. Jest to częsta przyczyna interwencji sądu w sprawach opiekuńczo-wychowawczych. Przemoc domowa jest rosnącym i niepokojącym zjawiskiem, często związanym z uzależnieniami i słabą kondycją zdrowia psychicznego. W 2024 roku do Zespołu Interdyscyplinarnego wpłynęły 22 „Niebieskie Karty”.

W ostatnich 5 latach obserwuje się narastające problemy związane z depresją i kryzysami psychicznymi u młodzieży i dorosłych. Słaba kondycja psychiczna jest czynnikiem pogłębiającym problemy w wielu innych obszarach.

Trudnością w realizacji działań wspierających jest niewielka liczba lokalnych specjalistów (psychologów, terapeutów) mogących realizować działania w obszarze szybkiej interwencji czy tworzenia indywidualnych planów pomocy w ramach Zespołu Interdyscyplinarnego.

Działania i wsparcie ze strony OPS/Gminy:

Ośrodek Pomocy Społecznej zapewnia obsługę Zespołu Interdyscyplinarnego (ZI), w skład którego wchodzi m. in. przedstawiciele Policji, Sądu, Oświaty, GKRPA i Caritas. W 2024 r. ZI spotkał się 6 razy, a w celu wypracowania szczegółowych rozwiązań powołano 22 grupy diagnostyczno-pomocowe, które spotkały się 110 razy.

Osobom dotkniętym przemocą udziela się świadczeń w formie poradnictwa (psychologicznego i prawnego) oraz interwencji kryzysowej.

Ośrodek Pomocy współpracuje także z Gminną Komisją Rozwiązywania Problemów Alkoholowych (GKRPA). GKRPA w 2024 r. zakupiła 78 warsztatów profilaktycznych dla szkół podstawowych i dofinansowała rodzinne pikniki profilaktyczne (np. „Żyj zdrowo-bezalkoholowo”).



## Strategia Rozwiązywania Problemów Społecznych Gminy Łomża na lata 2026 – 2030

OPS w ramach walki z uzależnieniami kieruje osoby uzależnione do Wojewódzkiego Ośrodka Profilaktyki i Terapii Uzależnień (WOPiTU) w Choroszcy/Łomży i do Poradni Uzależnień. Pomaga również w składaniu wniosków do Sądu o zastosowanie obowiązku leczenia odwykowego.

Planowane jest uruchomienie punktów konsultacyjnych i organizacja grup wsparcia/warsztatów terapeutycznych na terenie Gminy, aby zwiększyć dostęp do pomocy psychologicznej i zmniejszyć skalę uzależnień. W ramach celów strategicznych przewidziano wzmocnienie wsparcia psychologicznego, psychiatrycznego i superwizyjnego dla mieszkańców Gminy.



### **3.6. Analiza ankiet**

Na podstawie wyników ankiety diagnozującej potrzeby i problemy społeczne mieszkańców Gminy Łomża przygotowano analizę kluczowych wyzwań społecznych, z którymi mierzy się gmina. Badanie objęło 276 respondentów.

Metryczka demograficzna ankietowanych osób (łącznie 276 odpowiedzi) przedstawia następujący profil respondentów Gminy Łomża:

#### **Płeć**

Ankietę wypełniły w zdecydowanej większości kobiety, co ma istotne znaczenie dla analizy problemów społecznych

- Kobieta: 77,2%
- Mężczyzna: 19,6%

#### **Wiek**

Największy udział w badaniu miały osoby w średnim wieku produkcyjnym:

- 31 - 45 lat: 58,7%
- 18 - 30 lat: 27,2%

#### **Wykształcenie**

Dominującą grupą są osoby posiadające wykształcenie średnie lub policealne:

- Średnie/policealne: 53,3%
- Wyższe: 32,6%
- Zasadnicze zawodowe: 13%

#### **Status Zawodowy**

Zdecydowana większość respondentów to osoby aktywne zawodowo:

- Osoba pracująca: 69,6%
- Osoba bezrobotna: 9,8%
- Uczeń/student: 8,7%



## Strategia Rozwiązywania Problemów Społecznych Gminy Łomża na lata 2026 – 2030

Ankieta zawierała również dane dotyczące statusu gospodarstwa domowego w kontekście niepełnosprawności i korzystania z pomocy społecznej:

- Osoba z Niepełnosprawnością w gospodarstwie domowym: 72,5% respondentów odpowiedziało *Nie*, a 23,1% odpowiedziało *Tak*.
- Korzystanie z pomocy Ośrodka Pomocy Społecznej (w ciągu ostatnich 3 lat): 84,8% respondentów odpowiedziało *Nie*, a 15,2% odpowiedziało *Tak*.

Poniższa analiza koncentruje się na problemach postrzeganych przez mieszkańców jako najważniejsze, wspierając wnioski danymi ilościowymi (procentami udzielonych odpowiedzi).

### 3.6.1. Analiza problemów społecznych Gminy Łomża

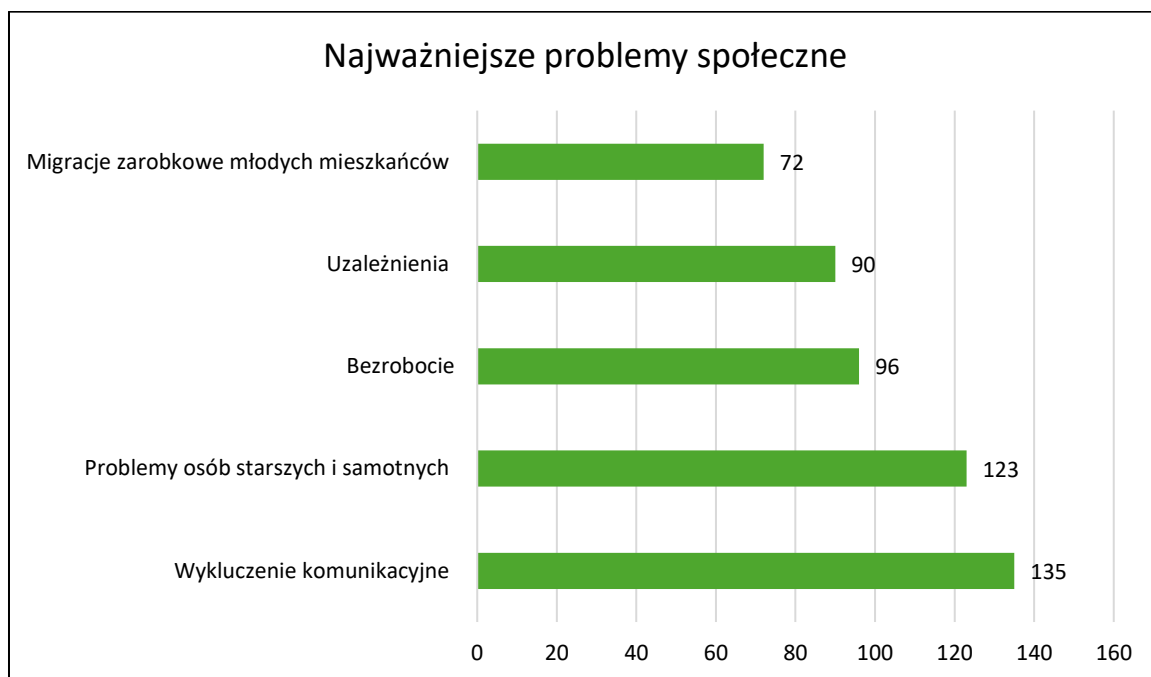
Ankietowani wskazali trzy główne problemy społeczne, które w największym stopniu dotyczą gminę (możliwość wyboru maksymalnie 3 odpowiedzi):

1. Wykluczenie komunikacyjne: Problem ten wskazało niemal połowa respondentów – 48,9% (135 odpowiedzi). Zorganizowany transport zbiorowy nie w pełni spełnia oczekiwaniom mieszkańcom
2. Problemy osób starszych i samotnych: Zagadnienie to uznało za najważniejsze 44,6% (123 odpowiedzi) mieszkańców.
3. Bezrobocie, w tym długotrwałe: Wskazało na nie 34,8% (96 odpowiedzi) ankietowanych.

Inne istotne problemy to: Uzależnienia (alkoholizm, narkomania) – 32,6% (90 odpowiedzi), oraz Migracja zarobkowa młodych ludzi i Problemy opiekuńczo-wychowawcze rodzin – oba po 26,1% (72 odpowiedzi).



## Strategia Rozwiązywania Problemów Społecznych Gminy Łomża na lata 2026 – 2030

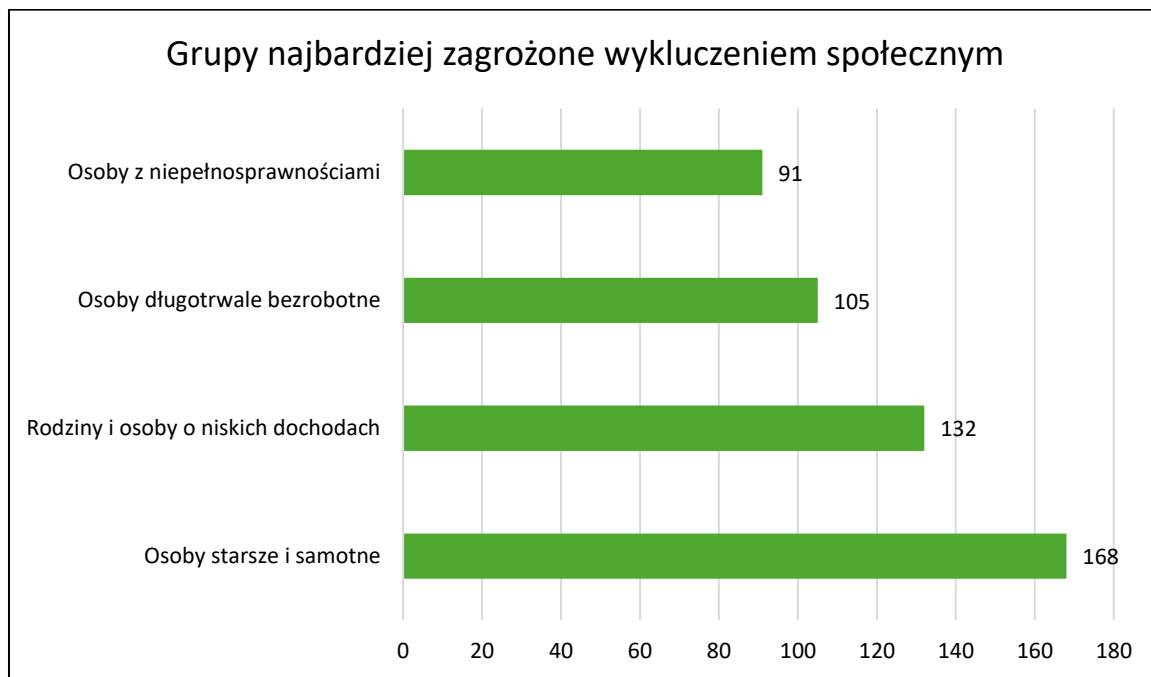


Wykres 8 Najważniejsze problemy społeczne w Gminie Łomża

### 3.6.2. Grupy najbardziej zagrożone wykluczeniem społecznym

Analiza wskazuje, że mieszkańcy identyfikują konkretne grupy demograficzne jako szczególnie narażone na wykluczenie (możliwość wyboru maksymalnie 3 odpowiedzi):

1. Osoby starsze i samotne: Wskazało na nie aż 60,9% (158 odpowiedzi) respondentów, co potwierdza wysoką wagę problemów seniorów.
2. Rodziny i osoby o niskich dochodach: Pół na pół, czyli 50% (132 odpowiedzi) ankietowanych, uważa tę grupę za zagrożoną.
3. Osoby długotrwale bezrobotne: Na tę grupę wskazało 38% (105 odpowiedzi).
4. Osoby z niepełnosprawnościami: Stanowią zagrożoną grupę dla 32,6% (91 odpowiedzi) mieszkańców.



Wykres 9 Grupy najbardziej zagrożone wykluczeniem społecznym

### 3.6.3. Problemy szczegółowe grup wrażliwych

#### Osoby Starsze (Seniorzy)

Zgodnie z wynikami ankiet seniorzy borykają się głównie z:

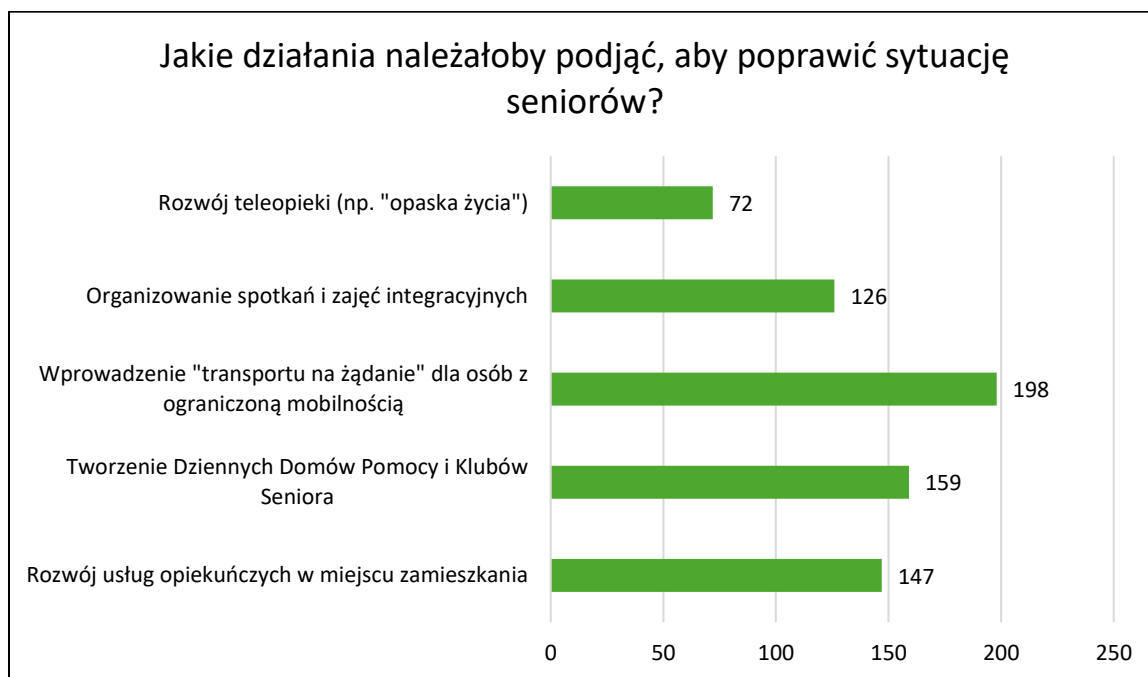
- Samotnością i izolacją społeczną: 60,9% (168 odpowiedzi).
- Ubóstwem, niskimi emeryturami: 60,9% (167 odpowiedzi).
- Trudnościami w dostępie do usług zdrowotnych: 48,9% (135 odpowiedzi).

To najczęściej występujące odpowiedzi w pytaniu: „Z jakimi problemami najczęściej borykają się osoby starsze w Naszej Gminie?”

Głównym działaniem mającym poprawić sytuację seniorów jest wprowadzenie "transportu na żądanie" dla osób z ograniczoną mobilnością, co poparło 71,7% (198 odpowiedzi). Rozkład odpowiedzi w pytaniu Jakie działania należałoby podjąć, aby poprawić sytuację seniorów? był następujący i wskazał na główne grupy działań do podjęcia.



## Strategia Rozwiązywania Problemów Społecznych Gminy Łomża na lata 2026 – 2030



Wykres 10 Jakie działania należałoby podjąć, aby poprawić sytuację seniorów?

### Osoby z niepełnosprawnościami

Najważniejsze problemy, z jakimi spotykają się osoby z niepełnosprawnościami to:

- Utrudniony dostęp do rehabilitacji: 62,9% (168 odpowiedzi).
- Wykluczenie komunikacyjne: 58,4% (156 odpowiedzi).
- Brak odpowiednich ofert pracy/aktywizacji: 56,2% (149 odpowiedzi).

Kluczowe działania ułatwiające ich udział w życiu społecznym to: Poprawa dostępności transportu publicznego (58,4%) oraz Wspieranie zatrudnienia (55,1%).

### Rodzina i opieka nad dziećmi

- Opieka żłobkowa: Tylko 15,2% uważa ofertę żłobków za wystarczającą, podczas gdy 35,9% uważa ją za niewystarczającą, a 48,9% *nie wie*.
- Działania poprawiające sytuację rodzin: Najczęściej wskazywanym działaniem jest organizowanie zajęć pozalekcyjnych/pozaszkolnych (69,6% - 192 odpowiedzi), a następnie tworzenie świetlic środowiskowych (63% - 172 odpowiedzi).



### **Zdrowie psychiczne i uzależnienia**

Mimo że prawie 3/4 respondentów ocenia dostępność wsparcia psychologicznego, psychiatrycznego i terapeutycznego jako Dobry, Raczej dobry lub Dostateczny (odpowiednio 36,3% + 38,5%), to jednocześnie 19,8% uważa ją za Niewystarczającą.

Wśród działań mających skuteczniej pomagać osobom w kryzysie psychicznym, najczęściej wskazywano na potrzebę zwiększenia dostępności bezpłatnej pomocy psychologicznej i terapeutycznej na terenie gminy, skrócenie kolejek do specjalistów, oraz utworzenie punktów poradnictwa psychologicznego. Utworzenie punktu poradnictwa psychologicznego jest też działaniem ogólnym samorządu, które poparło 38,9% respondentów.

Zgodnie z wynikami ankiety, mieszkańcy Gminy Łomża wskazali następujące grupy jako najbardziej zagrożone wykluczeniem społecznym (można było wybrać maksymalnie 3 odpowiedzi):

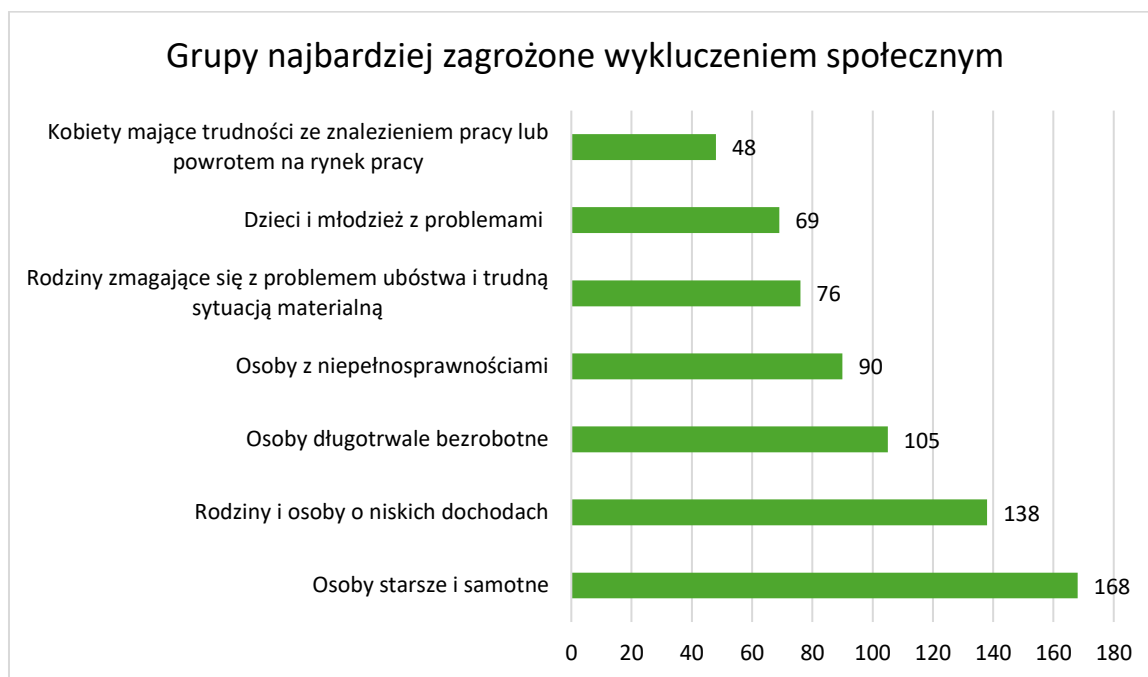
1. Osoby starsze i samotne: Wskazało na nie aż 60,9% respondentów (168 odpowiedzi).
2. Rodziny i osoby o niskich dochodach: Wskazało na nie 50% respondentów (138 odpowiedzi).
3. Osoby długotrwale bezrobotne: Wskazało na nie 38% respondentów (105 odpowiedzi).

Inne grupy, które również są postrzegane jako zagrożone, to:

- Osoby z niepełnosprawnościami: Wskazało na nie 32,6% respondentów (90 odpowiedzi).
- Rodziny zmagające się z problemem ubóstwa i trudną sytuacją materialną: Wskazało na nie 30,4% respondentów (76 odpowiedzi).
- Dzieci i młodzież z problemami wychowawczymi, edukacyjnymi i niedostosowaniem społecznym: Wskazało na nie 25% respondentów (69 odpowiedzi).
- Kobiety mające trudności ze znalezieniem pracy lub powrotem na rynek pracy: Wskazało na nie 17,4% respondentów (48 odpowiedzi).



## Strategia Rozwiązywania Problemów Społecznych Gminy Łomża na lata 2026 – 2030



Wykres 11 Ankieta - Grupy najbardziej zagrożone wykluczeniem społecznym

Należy zaznaczyć, że problemy osób starszych i samotnych (60,9% wskazań) oraz ubóstwo i trudna sytuacja materialna (30,4% wskazań dla rodzin) są postrzegane jako kluczowe wyzwania w Gminie Łomża.



### **3.7. Podsumowanie Diagnozy**

Gmina Łomża, pomimo ogólnie pozytywnej dynamiki demograficznej wynikającej z migracji (suburbanizacja), stoi przed wyzwaniem typowymi dla obszarów wiejskich sąsiadujących z miastem: starzeniem się społeczeństwa (rosnący odsetek seniorów) oraz potrzebą rozbudowy infrastruktury społecznej. Kluczowymi problemami społecznymi pozostają: niepełnosprawność, przewlekła choroba i bezradność opiekuńcza, często sprzężone z alkoholizmem i przemocą domową.

OPS Gminy Łomża działa strategicznie, minimalizując pomoc zasiłkową (spadek wskaźnika deprivacji lokalnej) i zwiększając nakład pracy socjalnej i wsparcia specjalistycznego, w tym usługowego. Jednostka aktywnie wdraża nowe formy wsparcia (jak asystentura osób z niepełnosprawnością, CIS/ZAZ, programy senioralne), lecz wyraźnie wskazuje na deficyt specjalistycznej kadry (psychologów, terapeutów), co stanowi barierę w pełnym i skutecznym wspieraniu rodzin i osób z zaburzeniami psychicznymi.

Wnioski płynące z diagnozy społecznej Gminy Łomża jednoznacznie wskazują na kluczowe obszary wymagające interwencji oraz określają, jakie konsekwencje niesie za sobą zaniechanie działań.

#### **3.7.1. Wnioski dotyczące atutów (siły) i potencjału**

##### **Korzystna dynamika demograficzna**

Gmina Łomża charakteryzuje się wysokim, dodatnim saldem migracji wewnętrznej (np. +110 w 2024 r.), co przy utrzymującym się trendzie spowodowało wzrost liczby ludności o 29,2% w latach 2002–2024. W gminie utrzymuje się niższy średni wiek mieszkańców (39,6 lat) w porównaniu do średniej krajowej. Ten napływ nowych mieszkańców tworzy zasób kapitału ludzkiego zdolnego do aktywnego rozwoju ekonomicznego.

##### **Poprawa sytuacji materialnej**

Odnotowano systematyczny spadek liczby osób korzystających ze świadczeń pieniężnych oraz obniżenie wskaźnika deprivacji lokalnej (do 1,18% w 2024 r.). Świadczy to o polepszającej się sytuacji ekonomicznej części mieszkańców i redukcji ubóstwa rozumianego jako brak zasobów finansowych.



## Strategia Rozwiązywania Problemów Społecznych Gminy Łomża na lata 2026 – 2030

### Wysoka zdolność inwestycyjna gminy

Gmina Łomża utrzymuje nadwyżkę operacyjną w budżecie oraz przeznaczają znaczną część wydatków na inwestycje (26,6% w 2024 r.), co jest fundamentem do budowy niezbędnej infrastruktury społecznej.

#### 3.7.2. Wnioski dotyczące problemów i deficytów (słabości)

- **Deficyt infrastruktury środowiskowej**

Kluczowym problemem jest brak placówek deinstytucjonalizacyjnych (takich jak DDP) oraz niewystarczająca liczba usług opiekuńczych i specjalistycznych dla seniorów i osób z niepełnosprawnościami.

- **Problemy rodzinne i uzależnienia**

Zdiagnozowano rosnące zapotrzebowanie na specjalistyczne formy pomocy (wzrost pracy socjalnej) w rodzinach dotkniętych niepełnosprawnością, długotrwałą chorobą oraz bezradnością w sprawach opiekuńczo-wychowawczych. Niepokojącym zjawiskiem jest również rosnąca przemoc domowa (22 Niebieskie Karty w 2024 r.) oraz alkoholizm, przy jednoczesnym braku specjalistycznej kadry (psychologów, terapeutów) w lokalnym systemie wsparcia.

#### 3.7.3. Określanie celów i działań strategicznych

Wnioski z diagnozy stanowią podstawę do realizacji stosunkowo trwałych wzorów interwencji społecznych, których celem jest poprawa warunków życia mieszkańców, w szczególności tych, którzy są zagrożeni marginalizacją i wykluczeniem społecznym, prowadząca do ich integracji społecznej.

Główne cele strategiczne Strategii Rozwiązywania Problemów Społecznych koncentrują się na:

Cel strategiczny (na podstawie diagnozy)	Kierunki działań wynikające bezpośrednio z wniosków
Wspieranie rodzin i przeciwdziałanie wykluczeniu	Wzmacnianie kompetencji rodziców (np. „Szkoła dla rodziców”), rozwój asystentury rodzinnej i poradnictwa specjalistycznego. Wczesna



## Strategia Rozwiązywania Problemów Społecznych Gminy Łomża na lata 2026 – 2030

(reakcja na bezradność, przemoc i uzależnienia)	interwencja w kryzysach i przemocy domowej. Rozwój sieci placówek wsparcia dziennego (świetlice socjoterapeutyczne).
Satysfakcjonująca jakość życia ON i efektywna polityka senioralna (reakcja na deficyt infrastruktury opiekuńczej i starzenie się społeczeństwa)	Rozwój środowiskowych form wsparcia (usługi sąsiedzkie, teleopieka, opieka wytchnieniowa). Tworzenie Klubów Seniora. Rozwój usług asystenta osobistego i działań w ramach CIS (Centra Integracji Społecznej).
Współpraca i koordynacja (reakcja na fragmentaryzację usług i braki specjalistów)	Zwiększenie wiedzy i przygotowania kadry oraz wzmocnienie współpracy między OPS, szkołami, NGO i służbą zdrowia w celu utworzenia punktu koordynacji usług społecznych.

Tabela 12 Główne cele strategiczne wynikające ze zdiagnozowanych problemów i wyzwań

### 3.7.4. Konsekwencje braku podjęcia działań

Brak wdrożenia celów strategicznych i operacyjnych, opartych na diagnozie, niesie za sobą ryzyko pogłębienia istniejących problemów społecznych i ekonomicznych. Tylko w strategicznym podejściu należy upatrywać szans trwałego rozwiązania problemów, a nie ich chwilowego niwelowania.

#### **Pogłębienie niewydolności wychowawczej i zdrowia psychicznego**

Brak podjęcia działań w zakresie wsparcia rodzin i profilaktyki uzależnień uniemożliwi usuwanie przyczyn problemów, które często tkwią w sferze psychicznej i społecznej. Utrzymujący się brak specjalistycznej pomocy (psychologów i terapeutów) w gminie pogłębi problemy związane z przemocą, alkoholizmem i depresją, co z kolei przełoży się na wzrost zjawiska dalszej degradacji rodzin i konsekwentny wzrost liczby dzieci zagrożonych umieszczeniem w pieczy zastępczej.

#### **Wzrost obciążenia budżetowego kosztami instytucjonalnymi**

Starzenie się społeczeństwa Gminy Łomża i rosnące problemy osób niesamodzielnych przy deficycie środowiskowych form wsparcia (ŚDS, DDP) oznacza, że jedyną formą pomocy będzie kierowanie osób do kosztownych placówek całodobowych (DPS) poza Gminą. Ponieważ DPS jest odpłatny, a Gmina ponosi koszty



## Strategia Rozwiązywania Problemów Społecznych Gminy Łomża na lata 2026 – 2030

zastępczo, gdy mieszkańiec i rodzina nie wnoszą opłaty, brak rozwoju deinstytucjonalizacji zwiększy finansowe obciążenie budżetu Gminy.

### **Utrata potencjału rozwojowego**

Mimo że Gmina Łomża przyciąga nowych, młodych mieszkańców, brak rozwoju infrastruktury społecznej (przedszkoli, oferty kulturalno-rekreacyjnej) może spowodować, że ci nowi osadnicy nie zwiążą się z Gminą na stałe. Będą nadal dojeżdżać do pracy i usług do Łomży, co obniży wpływy z PIT dla Gminy i w dłuższej perspektywie, wobec starzenia się ludności, zagrozi stabilności finansowej i potencjałowi rozwojowemu Gminy.

## **IV. Cele strategiczne i kierunki działań**

Cele strategiczne SRPS Gminy Łomża są komplementarne z Celami Strategii Rozwoju Gminy Łomża (zwłaszcza Cel III: Aktywne społeczeństwo i kompleksowa oferta społeczna) oraz bazują na celach określonych we wcześniejszej Strategii Rozwiązywania Problemów Społecznych Gminy Łomża (2018-2025).

Realizacja Strategii Rozwiązywania Problemów Społecznych (SRPS) Gminy Łomża opiera się na modelu strategicznym pomocy społecznej, w którym kluczową rolę odgrywa deinstytucjonalizacja i rozbudowa środowiskowego systemu wsparcia. Cele strategiczne dążą do integracji osób i rodzin z grup szczególnego ryzyka oraz do poprawy warunków życia mieszkańców, szczególnie tych zagrożonych marginalizacją.

### **Cele i działania Strategii Rozwiązywania Problemów Społecznych**

Strategia koncentruje się na pięciu głównych obszarach strategicznych, odzwierciedlających zdiagnozowane potrzeby społeczne w Gminie Łomża:

#### **4.1. Obszar 1: Wspieranie rodzin i przeciwdziałanie wykluczeniu (rodzina i dzieci)**

Głównym celem jest wzmocnienie rodzin i poprawa jakości opieki i wychowania w rodzinach oraz w instytucjach wspierających dzieci i młodzież, a w rezultacie ograniczenie liczby dzieci umieszczanych w pieczy zastępczej. Pomimo spadku liczby rodzin objętych wsparciem i pomocą przez Ośrodek Pomocy Społecznej rodziny korzystające z pomocy w Gminie borykają się z trudnościami finansowymi i wychowawczymi oraz problemem przemocy domowej.



#### 4.1.1. Kierunki działania

- **Wzmacnianie kompetencji rodziców**

Wdrażanie programów typu „Szkoła dla rodziców”, organizowanie konsultacji ze specjalistami oraz akcji społecznych w celu wzmocnienia kompetencji opiekuńczo-wychowawczych.

- **Wsparcie specjalistyczne**

Rozwój asystentury rodzinnej, poradnictwa specjalistycznego (psychologicznego, pedagogicznego, prawnego, mediacji) dla rodzin przeżywających trudności.

- **Rozwój placówek środowiskowych**

Tworzenie sieci placówek wsparcia dziennego w formie opiekuńczej, specjalistycznej lub pracy podwórkowej (np. kluby, świetlice socjoterapeutyczne, koła zainteresowań).

- **Reintegracja i profilaktyka**

Praca z rodzinami, których dzieci umieszczone są w pieczy zastępczej w celu powrotu do rodziny biologicznej.



## 4.2. Obszar 2: Satysfakcjonująca jakość życia osób z niepełnosprawnościami

Celem strategicznym jest wzmocnienie aktywności osób z niepełnosprawnościami w różnych obszarach życia, w obliczu utrzymujących się barier architektonicznych i komunikacyjnych oraz braku lokalnych placówek aktywizacyjnych.

### 4.2.1. Kierunki działania

- **Usługi asystenckie i opiekuńcze**

Rozwój usług wsparcia (np. asystent osobisty osoby z niepełnosprawnością), szkolenia dla opiekunów oraz tworzenie miejsc opieki wytchnieniowej.

- **Likwidacja barier**

Udzielanie dofinansowania do likwidacji barier funkcjonalnych (architektonicznych, technicznych, w komunikowaniu się) w miejscu zamieszkania oraz przystosowanie instytucji użyteczności publicznej do potrzeb osób z niepełnosprawnościami.

- **Aktywizacja zawodowa**

Zwiększanie dostępu do rehabilitacji zawodowej, organizacja poradnictwa zawodowego i szkoleń.

- **Infrastruktura aktywizacyjna**

Rozwój bazy placówek rehabilitacyjnych i warsztatów terapii zajęciowej (WTZ).

- **Przeciwdziałanie wykluczeniu**

Realizacja programów integracyjnych (kulturalnych, sportowych) oraz aktywnej integracji społecznej.



### 4.3. Obszar 3: Efektywna polityka senioralna

Strategia dąży do wzmocnienia jakości życia osób starszych i stworzenia warunków do ich wszechstronnej aktywności i integracji, ponieważ w Gminie Łomża ich ilość systematycznie wzrasta, często doświadczających samotności i ograniczonej mobilności.

#### 4.3.1. Kierunki działania

- **Usługi środowiskowe**

Rozwój usług sąsiedzkich i wolontariatu na rzecz osób starszych.

- **Rozwój transportu door – to – door**

Rozwój transportu typu door-to-door (od drzwi do drzwi) oraz transportu na żądanie stanowi jeden z kluczowych elementów nowej polityki społecznej Gminy Łomża, mającej na celu przeciwdziałanie izolacji społecznej i wykluczeniu komunikacyjnemu seniorów

- **Wsparcie opiekuńcze**

Tworzenie miejsc opieki wytchnieniowej oraz Rozwój sieci placówek udzielających pomocy osobom starszym w zaspokajaniu potrzeb życiowych, w tym Klubów Seniora (lub Dziennych Domów Pomocy DDP).

- **Aktywność i integracja**

Organizacja wydarzeń edukacyjnych, kulturalnych i sportowych.

- **Włączenie cyfrowe**

Wspieranie działań na rzecz włączenia cyfrowego seniorów, w tym szkoleń w posługiwaniu się nowoczesnymi technologiami.

- **Wsparcie psychologiczne**

Organizacja wsparcia psychologicznego dla seniorów i ich rodzin.



#### 4.4. Obszar 4: Zdrowie psychiczne i profilaktyka uzależnień

W obliczu problemów związanych z depresją, kryzysami psychicznymi i alkoholizmem, a także braku lokalnych specjalistów, konieczny jest rozwój wsparcia lokalnego i profilaktyki.

##### 4.4.1. Kierunki działania

- **Punkty konsultacyjne**

Niezbędne jest uruchomienie punktów konsultacyjnych i grup wsparcia ( np. warsztaty terapeutyczne)

- **Interwencja kryzysowa**

Zapewnienie dostępu do usług z zakresu pomocy psychologicznej i terapeutycznej dla osób dotkniętych kryzysem psychicznym i zaburzeniami psychicznymi.

- **Profilaktyka**

Realizacja kampanii i akcji społecznych służących podnoszeniu świadomości w zakresie profilaktyki uzależnień i przemocy.

- **Przeciwdziałanie przemocy**

Wzmocnienie oddziaływań interwencyjnych oraz psychologiczno-terapeutycznych wobec osób doznających przemoc.



#### **4.5. Obszar 5: Współpraca i koordynacja polityki społecznej**

W celu zintegrowania usług i optymalizacji zasobów OPS konieczne jest zwiększenie skuteczności i efektywności działań poprzez rozwój współpracy międzyinstytucjonalnej i międzysektorowej.

##### **4.5.1. Kierunki działania**

- **Rozwój kadr**

Zwiększenie wiedzy i przygotowanie kadry instytucji i organizacji do rozwiązywania problemów społecznych (szkolenia, kwalifikacje).

- **Partnerstwo**

Wzmacnianie współpracy międzyinstytucjonalnej i z organizacjami pozarządowymi (NGO) w zakresie wdrażania polityki społecznej i zlecenia zadań publicznych.

- **Włączenie liderów**

Włączanie lokalnych liderów i przedstawicieli sektora ekonomii społecznej (ES) do zespołów konsultacyjnych.



#### 4.6. Zestawienie celów i działań Strategii

Obszar	Cel strategiczny	Cele operacyjne	Kierunki działania
Rodzina i Dzieci	Wspieranie rodzin i przeciwdziałanie wykluczeniu	Wzmacnianie kompetencji rodziców	<ol style="list-style-type: none"><li>1. Zapewnienie rodzicom i opiekunom dostępu do „Szkoły dla rodziców” i konsultacji specjalistycznych.</li><li>2. Rozwój asystentury rodzinnej i pracy socjalnej dla rodzin z problemami opiekuńczo-wychowawczymi.</li><li>3. Rozwój sieci placówek wsparcia dziennego (świetlice socjoterapeutyczne, kluby).</li></ol>
Seniorzy	Wsparcie osób starszych w środowisku lokalnym	Rozwój efektywnej polityki senioralnej	<ol style="list-style-type: none"><li>1. Utworzenie usług sąsiedzkich i opieki wytchnieniowej.</li><li>2. Wdrożenie teleopieki oraz rozwój transportu na żądanie.</li><li>3. Tworzenie Klubów Seniora i Dziennych Domów Pomocy (DDP).</li><li>4. Wspieranie działań na rzecz włączenia cyfrowego seniorów.</li></ol>
Niepełnosprawni	Integracja społeczna i zawodowa osób ze szczególnymi potrzebami	Zwiększenie dostępu do szerokiego zakresu usług społecznych	<ol style="list-style-type: none"><li>1. Rozwój usług asystenta osobistego oraz rehabilitacyjnych.</li><li>2. Udzielanie dofinansowania na likwidację barier (architektonicznych, technicznych, w komunikowaniu się).</li></ol>



## Strategia Rozwiązywania Problemów Społecznych Gminy Łomża na lata 2026 – 2030

Obszar	Cel strategiczny	Cele operacyjne	Kierunki działania
			3. Rozwój i realizacja projektu partnerskiego CIS i wsparcie aktywizacji zawodowej (projekty EFS+).
Zdrowie i uzależnienia	Zdrowie psychiczne i profilaktyka uzależnień	Poprawa dostępu do wsparcia w poradzeniu sobie z problemem	1. Uruchomienie punktów konsultacyjnych (psychologicznych/terapeutycznych) oraz grup wsparcia (AA). 2. Prowadzenie profilaktyki uzależnień (alkoholizm, narkotyki, cyberprzemoc) w szkołach.
Koordinacja usług	Wzrost skuteczności i efektywności działań	Wzmocnienie współpracy międzyinstytucjonalnej i międzysektorowej	1. Utworzenie Lokalnego Punktu Koordynacji Usług lub roli koordynatora usług społecznych. 2. Budowanie partnerstw OPS, szkół, NGO. 3. Profesjonalizacja kadr poprzez system szkoleń i monitoringu jakości usług.

Tabela 13 Cele i działania w Strategii



## Strategia Rozwiązywania Problemów Społecznych Gminy Łomża na lata 2026 – 2030



Wykres 12 Oczekiwane efekty podejmowanych w SRPS działań

Skuteczna realizacja Strategii wymaga ścisłej współpracy międzysektorowej i podziału odpowiedzialności pomiędzy Gminę Łomża, oraz podmioty społeczne i pozarządowe.

Cel strategiczny	Jednostka/podmiot wiodący	Partnerzy i współrealizatorzy
1. Wspieranie rodzin i przeciwdziałanie wykluczeniu	Ośrodek Pomocy Społecznej (OPS)	GKRPA (Gminna Komisja Rozwiązywania Problemów Alkoholowych), Zespół Interdyscyplinarny, Szkoły, Poradnia Psychologiczno-Pedagogiczna (PPP), PCPR, Sąd, Policja, NGO (Caritas, TPD).



## Strategia Rozwiązywania Problemów Społecznych Gminy Łomża na lata 2026 – 2030

2. Integracja społeczna i zawodowa osób z niepełnosprawnościami	PCPR (Powiatowe Centrum Pomocy Rodzinie) Urząd Gminy (UG) (w obszarze infrastruktury i partnerstw)	OPS, PUP (Powiatowy Urząd Pracy), NGO (PES – Podmioty Ekonomii Społecznej, np. Fundacje, Rodzinny Dom Pomocy), ŚDS (Środowiskowy Dom Samopomocy - Kownaty).
3. Efektywna polityka senioralna	Urząd Gminy/OPS (realizacja Karty Seniora i usług sąsiedzkich)	Centrum Kultury Gminy Łomża (CKGŁ) (aktywizacja, kluby), Sołectwa i Liderzy Lokalni, Koła Gospodyń Wiejskich (KGW), Organizacje pozarządowe (np. zapewnienie transportu).
4. Zdrowie psychiczne i profilaktyka uzależnień	OPS/GKRPA (profilaktyka, interwencja kryzysowa)	Szkoły (edukacja profilaktyczna), WOPiTU (Wojewódzki Ośrodek Profilaktyki i Terapii Uzależnień), PPP, Urząd Gminy (finansowanie programów).
5. Koordynacja usług	Urząd Gminy (Wydział Rozwoju) (nadzór strategiczny) OPS (koordynacja operacyjna/koordynator usług)	Szkoły/ZEŚ, NGO, PCPR/PUP, Liderzy lokalni, wszystkie jednostki organizacyjne Gminy.

Tabela 14 Jednostki i instytucje zaangażowane w realizację SRPS



## V. Zarządzanie i monitoring Strategii

Proces zarządzania realizacją strategii Gminy Łomża, w tym Strategii Rozwiązywania Problemów Społecznych (SRPS) oraz Strategii Rozwoju Gminy Łomża (SRGŁ), opiera się na systemach monitoringu i ewaluacji, które mają zapewnić, że cele i działania są realizowane w sposób efektywny i zgodny z założeniami.

Monitoring strategii (lub monitoring realizacji celów) jest procesem ciągłym i systematycznym, polegającym na zbieraniu i analizowaniu danych (ilościowych i jakościowych, finansowych i rzeczowych) przez cały okres wdrażania Strategii, aby zapewnić zgodność jej realizacji z zatwierdzonymi założeniami i celami.

- Cel monitoringu: Bieżące wykrywanie potencjalnych nieprawidłowości i ich korygowanie. Monitoring dostarcza również informacji potrzebnych do planowania zmian w Strategii oraz wdrażania przyjętych działań.

Systematyczny monitoring prowadzi do aktualizacji (rewizji) Strategii, która powinna być dokumentem „żywym”, reagującym na potrzeby lokalnej społeczności i zmiany w otoczeniu (np. prawne, demograficzne). Postuluje się, aby aktualizacji Strategii Rozwiązywania Problemów Społecznych dokonywać co najmniej raz na cztery lata (raz w kadencji).

### 5.1.1. Wskaźniki monitoringu

Dla właściwej oceny stopnia realizacji celów dobiera się wskaźniki (mierniki), które powinny odzwierciedlać ilościowy i jakościowy stopień ich realizacji. Wskaźniki te powinny być formułowane zgodnie z regułą SMART (Specific – konkretne, Measurable – mierzalne, Attainable/Available – osiągalne/dostępne, Realistic/Relevant – realistyczne/istotne, Timebound – określone w czasie).

W kontekście zarządzania Strategią wyróżnia się trzy podstawowe rodzaje wskaźników:

1. **Wskaźniki Produktu (Mierzą stopień wykonania celów operacyjnych):** Określają bezpośredni efekt inwestycji lub działań.
2. **Wskaźniki Rezultatu (Mierzą natychmiastowe efekty realizacji):** Informują o zmianach, jakie nastąpiły w ramach realizacji projektu/działania.
3. **Wskaźniki Oddziaływania (Mierzą długofalowe, trwałe konsekwencje):** Są weryfikowane po zakończeniu realizacji projektu/działania.



## Strategia Rozwiązywania Problemów Społecznych Gminy Łomża na lata 2026 – 2030

Wskaźniki monitorowania i ewaluacji wraz z sugerowanymi wartościami docelowymi dla celów strategicznych Strategii Rozwiązywania Problemów Społecznych (SRPS) Gminy Łomża.



**Strategia Rozwiązywania Problemów Społecznych Gminy Łomża  
na lata 2026 – 2030**

<b>Cel strategiczny (obszar)</b>	<b>Kierunek działania</b>	<b>Wskaźnik monitoringu (typ)</b>	<b>Wartość bieżąca</b>	<b>Wartość docelowa</b>
1. Wspieranie rodzin i przeciwdziałanie wykluczeniu	Wzmacnianie kompetencji rodziców	Liczba przeszkolonych rodziców w ramach programów wzmacniania kompetencji (Produkt)	Brak (dane nieujęte w OZPS)	Min. 200 osób (łącznie)
(Rodzina i dzieci)	Wsparcie specjalistyczne	Liczba rodzin objętych pracą asystenta rodziny (Produkt)	16 rodzin	10 rodzin
	Rozwój placówek środowiskowych	Liczba Placówek Wsparcia Dziennego (świetlice, kluby) utworzonych/wspieranych przez Gminę (Produkt/Trwałość)	6 (świetlice/kluby przyszkolne)	8 placówek (w tym min. 2 nowe środowiskowe)
	Reintegracja i profilaktyka	Liczba dzieci przebywających w pieczy zastępczej (rodzinnej i instytucjonalnej) (Oddziaływania)	11 dzieci (objętych odpłatnością Gminy)	Utrzymanie na tym samym poziomie
2. Satysfakcjonująca jakość życia osób z niepełnosprawnościami	Usługi asystenckie i opiekuńcze	Liczba osób korzystających z programu „Asystent osobisty osoby z	31 osób	Min. 50 osób (dzięki środkom FS)



**Strategia Rozwiązywania Problemów Społecznych Gminy Łomża  
na lata 2026 – 2030**

<b>Cel strategiczny (obszar)</b>	<b>Kierunek działania</b>	<b>Wskaźnik monitoringu (typ)</b>	<b>Wartość bieżąca</b>	<b>Wartość docelowa</b>
		niepełnosprawnością” (AOON) (Produkt)		
	Likwidacja barier	Kwota wydatkowana przez Gminę na likwidację barier architektonicznych w budynkach użyteczności publicznej (np. UG) (Produkt)	297 773,99 zł	Min. 500 000 zł (łącznie do 2030 r.)
	Infrastruktura aktywizacyjna	Liczba osób z niepełnosprawnościami objętych wsparciem w CIS/WTZ (Rezultat)	N/D (dane nieujęte w OZPS)	Wzrost o 20% (w stosunku do wartości bazowej)
3. Efektywna polityka senioralna	Usługi środowiskowe	Liczba osób objętych usługami opiekuńczymi i specjalistycznymi usługami opiekuńczymi (Rezultat)	1 osoba (UO), 0 osób (SUO)	Min. 5 osób (UO + SUO)
	Wsparcie opiekuńcze	Liczba Klubów Seniora / Dziennych Domów Pomocy (DDP) (Produkt)	2 Kluby Seniora	3 placówki (w tym min. 1 o wyższym standardzie)



**Strategia Rozwiązywania Problemów Społecznych Gminy Łomża  
na lata 2026 – 2030**

<b>Cel strategiczny (obszar)</b>	<b>Kierunek działania</b>	<b>Wskaźnik monitoringu (typ)</b>	<b>Wartość bieżąca</b>	<b>Wartość docelowa</b>
	Aktywność i integracja	Liczba seniorów posiadających „Kartę Seniora Gminy Łomża” (Produkt)	474 karty	Wzrost do 800 kart
	Włączenie cyfrowe	Liczba przeszkolonych seniorów w zakresie e-usług/cyfryzacji (Produkt)	N/D	Min. 100 osób (szkolenia rocznie)
4. Zdrowie psychiczne i profilaktyka uzależnień	Punkty Konsultacyjne	Liczba Punktów Konsultacyjnych (wsparcie psychologiczne/terapeutyczne) (Produkt)	0 (lokalnie w GOPS)	1 stały Punkt Konsultacyjny
	Interwencja kryzysowa	Liczba grup diagnostyczno-pomocowych powołanych w ramach ZI (Produkt)	22 grupy	Utrzymanie na poziomie 20–25 grup (w celu utrzymania poziomu interwencji)



**Strategia Rozwiązywania Problemów Społecznych Gminy Łomża  
na lata 2026 – 2030**

<b>Cel strategiczny (obszar)</b>	<b>Kierunek działania</b>	<b>Wskaźnik monitoringu (typ)</b>	<b>Wartość bieżąca</b>	<b>Wartość docelowa</b>
	Profilaktyka	Kwota wydatków Gminy na profilaktykę uzależnień (Dział 851 i 854/GKRPA) (Produkt)	112 929,98 zł (Ochrona Zdrowia), 249 000 zł (Edukacja Wych.)	Min. 150 000 zł (na czystą profilaktykę)
	Przeciwdziałanie przemocy	Liczba programów korekcyjno-edukacyjnych finansowanych/wspieranych przez Gminę (Produkt)	N/D (Powiatowe)	Min. 1 program rocznie
5. Współpraca i koordynacja polityki społecznej	Rozwój kadr	Liczba przeszkolonych pracowników socjalnych i kadr wsparcia (OPS, NGO, szkoły) (Produkt)	6 (w OPS)	Wzrost o 20% (łącznie do 2030 r.)
	Partnerstwo	Liczba umów/zleceń z organizacjami pozarządowymi (Produkt)	9 umów	Min. 12 umów/zleceń rocznie
	Zarządzanie wiedzą	Wskaźnik deprivacji lokalnej (WDL) (Oddziaływania)	1,18%	Poniżej 1,00%



## Strategia Rozwiązywania Problemów Społecznych Gminy Łomża na lata 2026 – 2030

Cel strategiczny (obszar)	Kierunek działania	Wskaźnik monitoringu (typ)	Wartość bieżąca	Wartość docelowa
	Włączenie liderów	Liczba spotkań Zespołu Koordynacyjnego ds. Usług Społecznych (Produkt)	6 posiedzeń ZI (w GOPS)	Min. 7 spotkań rocznie

Tabela 15 Wskaźniki monitoringu i ewaluacji dla SRPS

### Uwagi do wskaźników:

- W przypadku Obszaru 1 (Rodzina i Dzieci), cel dot. zmniejszenia liczby dzieci w pieczy zastępczej (Oddziaływania) jest kluczowy. Wartość bazowa opiera się na liczbie dzieci, za których pobyt Gmina ponosiła odpłatność w 2024 r.
- Dla Obszaru 2 (ON) i 3 (Seniorzy) wskaźniki koncentrują się na deinstytucjonalizacji (CIS, AOOD, usługi opiekuńcze), co jest zgodne z wnioskami z diagnozy, która wskazuje na braki w tych obszarach.
- Wskaźnik WDL (Obszar 5) to uniwersalny miernik, który najlepiej oddaje długoterminowe Oddziaływanie Strategii na poprawę warunków życia.



## Strategia Rozwiązywania Problemów Społecznych Gminy Łomża na lata 2026 – 2030

### 5.1.2. Jednostki odpowiedzialne za monitoring i ewaluację

Zarządzanie realizacją Strategii Gminy Łomża wymaga ścisłej koordynacji na poziomie strategicznym i operacyjnym.

Instytucja/podmiot	Rola w procesie monitoringu i ewaluacji
<b>Wójt Gminy Łomża</b>	<b>Lider procesu, odpowiedzialny za wdrażanie, monitorowanie, ewaluację i aktualizację</b> Strategii Rozwoju Gminy Łomża.
<b>Ośrodek Pomocy Społecznej (OPS) Gminy Łomża</b>	Podmiot <b>bezpośrednio odpowiedzialny za monitoring i ewaluację</b> Strategii (w szczególności SRPS). Przygotowuje <b>roczne sprawozdania</b> dla Wójta. Dostarcza danych z poziomu Gminy (współpraca z GUS).
<b>Urząd Gminy (UG)</b>	Komórki Urzędu, jednostki organizacyjne i partnerzy Gminy są <b>odpowiedzialni za etap wdrażania</b> . Wydział Rozwoju i Wydział Infrastruktury są kluczowe w realizacji celów SRGŁ.
<b>Rada Gminy Łomża</b>	<b>Zatwierdzenie</b> aktualizacji zapisów Strategii.
<b>Inne Jednostki (PUP, PCPR, BDL GUS)</b>	<b>Źródła informacji i danych</b> statystycznych niezbędnych do monitorowania wskaźników.

Tabela 16 Jednostki odpowiedzialne za monitorign i ewaluację SRPS



## Strategia Rozwiązywania Problemów Społecznych Gminy Łomża na lata 2026 – 2030

### 5.1.3. Harmonogram realizacji działań w ramach monitoringu

Monitoring wdrażania Strategii jest prowadzony **corocznie**.

Działanie	Częstotliwość	Podmiot odpowiedzialny	Rodzaj oceny / Produkt
Bieżące gromadzenie danych	Ciągle (przez cały okres wdrażania)	OPS Gminy Łomża / Jednostki realizujące	Rejestry danych (ilościowe i finansowe)
Roczne podsumowanie/raportowanie	Corocznie (przed 31 maja)	OPS Gminy Łomża	Raport o stanie Gminy / Raport Roczny (Monitoring bieżący)
Aktualizacja Strategii/Rewizja Celów	W razie potrzeby, decyzja Wójta; postulowana <b>co najmniej raz na 4 lata</b>	Wójt Gminy Łomża / Rada Gminy	Wprowadzone korekty celów i działań (status)

Tabela 17 Harmonogram realizacji działań monitoringowych



## VI. Ramy Finansowe

Realizacja Strategii będzie uzależniona od sytuacji finansowej samorządu lokalnego i stopnia pozyskania środków zewnętrznych. Głównymi źródłami finansowania będą:

- **Budżet Gminy:** Dochody własne i nadwyżka operacyjna.
- **Środki Zewnętrzne:** Europejski Fundusz Społeczny Plus (EFS+), programy krajowe (np. FERS), rządowe programy (np. „Asystent osobisty osoby z niepełnosprawnością”).
- **Partnerstwo:** Współpraca finansowa z innymi jednostkami samorządu terytorialnego (np. Powiat Łomżyński) i organizacjami pozarządowymi.

Wdrożenie Strategii Rozwiązywania Problemów Społecznych (SRPS) Gminy Łomża wymaga zapewnienia stabilnych i zdywersyfikowanych źródeł finansowania. Realizacja planowanych działań zależy od pozyskania środków zarówno wewnętrznych (budżet Gminy), jak i zewnętrznych (krajowych i unijnych), co jest zgodne z misją SRPS, zakładającą ścisłe współdziałanie podmiotów funkcjonujących w obszarze polityki społecznej.

Szczegółowe określenie wysokości planowanych środków na realizację strategii nie jest obecnie możliwe ani celowe ze względu na długi okres obowiązywania dokumentu (2026–2030), brak długookresowych źródeł finansowania oraz konkursowy charakter większości programów pomocowych. Kosztorysy będą tworzone corocznie w momencie planowania rocznego i aktualizacji budżetu Gminy.

### 6.1. Możliwości finansowania działań (źródła własne i zewnętrzne)

Środki finansowe na działania zaplanowane w Strategii będą pochodzić z następujących głównych źródeł:

#### 6.1.1. Źródła własne i krajowe

##### **Budżet Gminy Łomża (Środki Własne JST):**

- Wydatki Bieżące (Dział 852 – Pomoc Społeczna, Dział 855 – Rodzina): Finansowanie bieżącej działalności OPS i programów socjalnych (np. zasiłków,



## Strategia Rozwiązywania Problemów Społecznych Gminy Łomża na lata 2026 – 2030

wynagrodzeń pracowników socjalnych, asystentów rodziny, opłat za pobyt w DPS/RDP, składek na ubezpieczenia zdrowotne). W 2024 r. na Pomoc Społeczną (Dział 852) Gmina wydatkowała 2 735 966,89 zł, a na Dział 855 (Rodzina) 5 813 168,73 zł.

- **Nadwyżka Operacyjna:** Gmina Łomża notuje coroczną nadwyżkę operacyjną, co świadczy o zdolności do pokrycia wydatków bieżących dochodami bieżącymi i daje możliwości finansowania nowych inwestycji oraz działań majątkowych.
- **Fundusze Własne (Wkłady Własne):** Pokrycie wkładu własnego w projektach unijnych i rządowych (np. w Programie „Posiłek w szkole i domu” gmina zobowiązała się przeznaczyć 20% kosztów realizacji zadania ze środków własnych).

### **Środki Budżetu Państwa (dotacje i subwencje):**

- **Dotacje Celowe:** Na dofinansowanie zadań własnych oraz na finansowanie zadań zleconych (np. Fundusz Solidarnościowy, Program „Posiłek w szkole i domu”).
- **Fundusz Solidarnościowy (FS):** Kluczowe źródło finansowania dla rozwoju usług opiekuńczych i asystenckich (np. program „Asystent osobisty osoby z niepełnosprawnością”), co jest priorytetem SRPS. W 2024 r. na ten program wydatkowano 558 253,22 zł z dotacji.
- **PFRON (Państwowy Fundusz Rehabilitacji Osób Niepełnosprawnych):** Finansowanie rehabilitacji społecznej i zawodowej, likwidacji barier oraz wsparcia dla osób z niepełnosprawnościami.
- **Programy Resortowe i Rządowe:** M.in. Krajowy Program Przeciwdziałania Przemocy w Rodzinie, Rządowy Program ASOS (Aktywność Społeczna Osób Starszych).

### **6.1.2. Zewnętrzne źródła finansowania (Fundusze Europejskie)**

W Strategii zakłada się ścisłe współdziałanie z podmiotami na różnych szczeblach administracyjnych w celu pozyskania środków zewnętrznych.

- **Fundusze Europejskie dla Rozwoju Społecznego (FERS 2021-2027):** Następca programu POWER, kluczowy dla finansowania rozwoju usług społecznych, profesjonalizacji kadr i rozwoju CIS.



## Strategia Rozwiązywania Problemów Społecznych Gminy Łomża na lata 2026 – 2030

- Fundusze Europejskie (UE): Środki z obecnej perspektywy finansowej 2021-2027, szczególnie w obszarach włączenia społecznego, rynku pracy i edukacji.
- Fundusz Pracy (FP) / EFS+: Środki na aktywizację zawodową, szkolenia i rozwój ekonomii społecznej (np. rozwój CIS).
- Fundusze Inne (Granty i Dotacje): Dotacje i granty dostępne dla trzeciego sektora (NGO) z programów krajowych, np. Program Rozwoju Organizacji Obywatelskich (PROO) czy NOWEFIO.

### **6.2. Finansowanie działań SRPS w podziale na obszary strategiczne**

#### **Obszar 1: Wspieranie rodzin i przeciwdziałanie wykluczeniu**

Działania w tym obszarze mają charakter bieżący i interwencyjny, a także inwestycyjny (rozwój placówek).

- Wzmacnianie kompetencji rodziców / Wsparcie specjalistyczne (asystentura, poradnictwo). Podstawowym źródłem są środki własne Gminy (Dział 855 – Rodzina) i dotacje celowe (np. programy wspierania rodziny). W 2024 r. na wspieranie rodziny wydatkowano 97 736 zł, w tym środki własne (66 252,02 zł) i dotacje (31 483,99 zł). Wymagana jest także współpraca z PCPR, które finansuje poradnictwo prawne i psychologiczne ze środków Powiatu.
- Rozwój placówek środowiskowych (światlice). Może być realizowany ze środków własnych Gminy (przeznaczenie budynków komunalnych, jak światlice wiejskie, na działalność środowiskową) oraz poprzez projekty unijne EFS+ (FERS), szczególnie na rozwój usług dla dzieci i młodzieży.

#### **Obszar 2: Satysfakcjonująca jakość życia osób z niepełnosprawnościami**

Ten obszar opiera się w dużej mierze na środkach celowych i zewnętrznych, w tym PFRON i FS.

- Usługi asystenckie i opiekuńcze. Program „Asystent osobisty osoby z niepełnosprawnością” jest w 100% finansowany ze środków Funduszu Solidarnościowego.
- Likwidacja barier. Dofinansowanie pochodzi ze środków PFRON. Przystosowanie budynków (jak np. Urząd Gminy) jest także finansowane ze środków PFRON.



## Strategia Rozwiązywania Problemów Społecznych Gminy Łomża na lata 2026 – 2030

- Aktywizacja zawodowa (CIS/KIS). Rozwój i realizacja projektu funkcjonowania CIS jest priorytetem i jest finansowany głównie z EFS+ (FERS).

### **Obszar 3: Efektywna polityka senioralna**

Działania te skupiają się na deinstytucjonalizacji i rozwoju usług środowiskowych.

- Usługi środowiskowe i wsparcie opiekuńcze (Kluby Seniora, DDP). Rozwój tych form wsparcia może być finansowany ze środków Funduszu Solidarnościowego (FS) oraz Rządowego Programu ASOS (Aktywność Społeczna Osób Starszych). Budowa placówek (DDP) wymaga środków majątkowych, które mogą pochodzić z Funduszy Europejskich (np. FEnIKS, FERS) lub budżetu własnego Gminy.
- Rozwój Rodzinnych Domów Pomocy (RDP). Finansowanie rozwoju RDP (jako alternatywy dla DPS) jest realizowane ze środków budżetu Gminy.

### **Obszar 4: Zdrowie psychiczne i profilaktyka uzależnień**

Głównym źródłem są środki na profilaktykę (budżet Gminnej Komisji Rozwiązywania Problemów Alkoholowych) i dotacje.

- Punkty Konsultacyjne / Interwencja kryzysowa. Finansowane są głównie z Funduszu GKRPA (środki własne Gminy z opłat za alkohol), dotacji na funkcjonowanie Zespołu Interdyscyplinarnego (w 2024 r. 6 000,00 zł dotacji na ten cel) oraz programów rządowych/resortowych (np. Krajowy Program Przeciwdziałania Przemocy w Rodzinie).
- Interwencja kryzysowa (pomoc psychologiczna/terapeutyczna). Realizowana jest poprzez partnerstwo z PCPR i NGO, które pozyskują środki na te cele (np. z PFRON, z którego Gmina też korzystała w ramach Programu „Aktywny Samorząd”).

### **Obszar 5: Współpraca i koordynacja polityki społecznej**

Działania te są głównie wydatkami bieżącymi i inwestycjami w kapitał ludzki.

- Rozwój kadr / partnerstwo. Szkolenia i profesjonalizacja kadr mogą być finansowane z projektów EFS+ (FERS), co jest zgodne z priorytetami Funduszy Europejskich. Działania te mogą być też finansowane z budżetu własnego OPS (Dział 85219).



## Strategia Rozwiązywania Problemów Społecznych Gminy Łomża na lata 2026 – 2030

- Wprowadzenie koordynatora usług społecznych. Stanowisko to będzie wymagało finansowania z budżetu Gminy lub w ramach dedykowanych projektów unijnych.

### 6.3. Harmonogram wdrażania i finansowania działań

Poniższy harmonogram ma charakter orientacyjny i zakłada, że Strategia jest wdrażana na lata 2026–2030, a szczegółowe kwoty roczne będą ustalane w corocznym budżecie. Działania są podzielone na priorytety: Bieżące (podstawowe zadania Gminy, realizowane stale), Wysoko priorytetowe (WP) (wymagające szybkich inwestycji) oraz Długoterminowe (DT) (wymagające pozyskania dużych środków zewnętrznych).

Obszar celu (kierunek działania)	Horyzont czasowy (rok)	Rodzaj finansowania	Główny realizator
<b>C1. Wsparcie rodzin i dzieci</b>			<b>GOPS Gminy Łomża</b>
Wzmacnianie kompetencji rodziców (Szkoła dla rodziców, poradnictwo)	Bieżące (2026–2030)	WŁASNE (Dział 855), PCPR	OPS, Szkoły, PCPR
Rozwój placówek wsparcia dziennego (świetlice socjoterapeutyczne)	Bieżące (2026–2027)	ZEWNĘTRZNE ( GKRPA, FERS, Fundusz Sołecki), WŁASNE	UG, OPS, NGO
Rozwój asystentury rodzinnej	Bieżące (2026–2030)	WŁASNE, Dotacje celowe	OPS
<b>C2. Integracja zawodowa OzN</b>			<b>OPS, PUP</b>
Usługi asystenckie (AOON)	Bieżące (2026–2030)	DOTACJA CELOWA (Fundusz Solidarnościowy)	OPS



## Strategia Rozwiązywania Problemów Społecznych Gminy Łomża na lata 2026 – 2030

Likwidacja barier architektonicznych (w budynkach pub.)	WP (2026–2028)	ZEWNĘTRZNE (PFRON), WŁASNE	UG
<b>C3. Polityka senioralna</b>			<b>OPS, UG, NGO</b>
Usługi środowiskowe (usługi sąsiedzkie, teleopieka)	WP / Bieżące (2026–2030)	ZEWNĘTRZNE (Fundusz Solidarnościowy, ASOS)	OPS, NGO
Wsparcie opiekuńcze (Kluby Seniora, RDP)	WP (2026–2030)	WŁASNE (Dział 852), FS, ASOS, NGO	UG, OPS, NGO
<b>C4. Zdrowie psychiczne i profilaktyka</b>			<b>GKRPA, OPS</b>
Punkty Konsultacyjne (psycholog, terapeuta uzależnień)	WP (2026–2027)	WŁASNE (Fundusz GKRPA), Dotacje	OPS, GKRPA, PCPR
Interwencja kryzysowa i przeciwdziałanie przemocy	Bieżące (2026–2030)	WŁASNE (GKRPA, Dział 852), Dotacje celowe	OPS, ZI, Policja
<b>C5. Współpraca i koordynacja</b>			<b>UG Wydział Rozwoju, GOPS</b>
Profesjonalizacja kadr (szkolenia, superwizja)	Bieżące (2026–2030)	WŁASNE (Dział 85219), ZEWNĘTRZNE (FERS)	OPS, UG
Koordinator usług społecznych	WP (2026–2030)	WŁASNE / ZEWNĘTRZNE (FERS)	UG, OPS

Tabela 18 Harmonogram wdrażania i finansowania działań



## Strategia Rozwiązywania Problemów Społecznych Gminy Łomża na lata 2026 – 2030

### Spis tabel i wykresów

Tabela 1 Najważniejsze wskaźniki demograficzne w Gminie Łomża .....	16
Tabela 2 Wskaźniki bezpieczeństwa publicznego (2023 r.) .....	25
Tabela 3 Wskaźniki pomocy społecznej (dane GOPS Łomża) .....	26
Tabela 4 Zestawienie najważniejszych wskaźników finansowych Gminy Łomża (2020–2023) .....	31
Tabela 5 Analiza SWOT - Słabe i mocne strony .....	38
Tabela 6 Analiza SWOT - Szanse i zagrożenia .....	39
Tabela 7 Najczęstsze przyczyny udzielenia pomocy rodzinom przez GOPS w 2024 r. ..	43
Tabela 8 Ilościowe i finansowe dane dotyczące głównej pomocy społecznej w Gminie Łomża (2024 r.) .....	46
Tabela 9 Analiza wydatków ogółem i dynamika zmian w budżecie Gminy Łomża - wydatki na politykę społeczną .....	48
Tabela 10 Porównanie wydatków na pomoc społeczną (dział 852) i rodzinę (dział 855) .....	50
Tabela 11 Zasoby ponadgminne w obszarze pomocy społecznej .....	53
Tabela 12 Główne cele strategiczne wynikające ze zdiagnozowanych problemów i wyzwań .....	70
Tabela 13 Cele i działania w Strategii .....	78
Tabela 14 Jednostki i instytucje zaangażowane w realizację SRPS .....	80
Tabela 15 Wskaźniki monitoringu i ewaluacji dla SRPS .....	87
Tabela 16 Jednostki odpowiedzialne za monitorign i ewaluację SRPS .....	88
Tabela 17 Harmonogram realizacji działań monitoringowych .....	89
Tabela 18 Harmonogram wdrażania i finansowania działań .....	95
Wykres 1 Przyrost naturalny w Gminie Łomża .....	16
Wykres 2 Struktura wieku w Gminie Łomża .....	17



## Strategia Rozwiązywania Problemów Społecznych Gminy Łomża na lata 2026 – 2030

Wykres 3 Piramida wieku w Gminie Łomża .....	17
Wykres 4 Najważniejsze wskaźniki demograficzne Gminy .....	19
Wykres 5 Wskaźniki edukacyjne i nakłady finansowe w Gminie Łomża.....	21
Wykres 6 Najczęściej stwierdzane przestępstwa (na 1000 mieszkańców w 2023 r.) ...	23
Wykres 7 Liczba JDG w zależności od rodzaju prowadzonej działalności gospodarczej .....	29
Wykres 8 Najważniejsze problemy społeczne w Gminie Łomża.....	63
Wykres 9 Grupy najbardziej zagrożone wykluczeniem społecznym.....	64
Wykres 10 Jakie działania należałoby podjąć, aby poprawić sytuację seniorów?.....	65
Wykres 11 Ankieta - Grupy najbardziej zagrożone wykluczeniem społecznym .....	67
Wykres 12 Oczekiwane efekty podejmowanych w SRPS działań .....	79