

**WÓJT GMINY ŁOMŻA**

**ZMIANA MIEJSCOWEGO PLAN  
ZAGOSPODAROWANIA PRZESTRZENNEGO  
TERENU POŁOŻONEGO W MIEJSCOWOŚCI  
GRZYMAŁY SZCZEPANKOWSKIE**

---

**PROGNOZA ODDZIAŁYWANIA  
NA ŚRODOWISKO**

**Łomża, wrzesień 2024**

## SPIS TREŚCI

1. INFORMACJE OGÓLNE.....	4
1.1. PRZEDMIOT OPRACOWANIA ORAZ PODSTAWY FORMALNO-PRAWNE .....	4
1.2. INFORMACJE O ZAWARTOŚCI PROJEKTU ZMIANY MIEJSCOWEGO PLANU ZAGOSPODAROWANIA PRZESTRZENNEGO.....	5
1.3. POWIĄZANIA PROJEKTU MIEJSCOWEGO PLANU PRZESTRZENNEGO Z INNYMI DOKUMENTAMI .....	7
1.4. METODY ZASTOSOWANE PRZY SPORZĄDZANIU PROGNOZY .....	13
2. ROZWIĄZANIA ALTERNATYWNE DO ROZWIĄZAŃ ZAWARTYCH W PROJEKCIE PLANU .....	14
3. PROPOZYCJE DOTYCZĄCE PRZEWIDYWANYCH METOD ANALIZY SKUTKÓW REALIZACJI POSTANOWIEŃ PROJEKTU PLANU ORAZ CZĘSTOTLIWOŚĆ JEJ PRZEPROWADZANIA .....	14
4. INFORMACJE O MOŻLIWYM TRANSGRANICZNYM ODDZIAŁYWANIU NA ŚRODOWISKO .....	15
5. ANALIZA I OCENA STANU ŚRODOWISKA I JEGO POTENCJALNE ZMIANY.....	15
5.1. STRUKTURA ŚRODOWISKA PRZYRODNICZEGO.....	15
5.2. FORMY OCHRONY PRZYRODY – CHRONIONE USTAWĄ O OCHRONIE PRZYRODY - NIE WYSTĘPUJĄ NA TERENIE OBJĘTYM PROJEKTEM PLANU I W JEGO NAJBLIŻSZYM ŚĄSIEDZTWIE.....	21
5.3. POTENCJALNE ZMIANY ŚRODOWISKA W PRZYPADKU BRAKU REALIZACJI PLANOWANYCH ZAMIERZEŃ..	21
5.4. STAN ŚRODOWISKA NA OBSZARACH OBJĘTYCH PRZEWIDYWANYM ZNACZĄCYM ODDZIAŁYWANIEM.....	21
5.5. ŚRODOWISKO KULTUROWE.....	21
6. ANALIZA ISTNIEJĄCYCH PROBLEMÓW OCHRONY ŚRODOWISKA ISTOTNYCH Z PUNKTU WIDZENIA REALIZACJI PROJEKTU PLANU, W SZCZEGÓLNOŚCI NA OBSZARACH OCHRONY PRZYRODY.....	22
7. CELLE OCHRONY ŚRODOWISKA USTANOWIONE NA SZCZEBLU MIĘDZY NARODOWYM, WSPÓLNOTOWYM, KRAJOWYM I REGIONALNYM Z PUNKTU WIDZENIA PROJEKTU PLANU .....	23
8. ANALIZA I OCENA PRZEWIDYWANYCH ZNACZĄCYCH ODDZIAŁYWAŃ NA ŚRODOWISKO WYNIKAJĄCYCH Z REALIZACJI USTALEŃ DOTYCZĄCYCH PROJEKTU PLANU.....	25
9. ROZWIĄZANIA MAJĄCE NA CELU ZAPOBIEGANIE, OGRANICZANIE LUB KOMPENSACJĘ PRZYRODNICZĄ NEGATYWNYCH ODDZIAŁYWAŃ NA ŚRODOWISKO, MOGĄCYCH BYĆ REZULTATEM REALIZACJI PROJEKTU PLANU, W SZCZEGÓLNOŚCI ODDZIAŁYWAŃ NA CELE I PRZEDMIOTY OCHRONY OBSZARÓW NATURA 2000 ORAZ INTEGRALNOŚĆ TYCH OBSZARÓW .....	30
10. WSKAZANIA NAPOTKANYCH W PROGNOZIE TRUDNOŚCI WYNIKAJĄCYCH Z NIEDOSTATKÓW TECHNIKI LUB LUK WE WSPÓŁCZESNEJ WIEDZY .....	31
11. STRESZCZENIE W JĘZYKU NIESPECJALISTYCZNYM .....	31

Załączniki:

1. Kopia pisma Regionalnej Dyrekcji Ochrony Środowiska w Białymstoku uzgadniającego zakres i stopień szczegółowości prognozy
2. Kopia pisma Państwowego Powiatowego Inspektora Sanitarnego w Łomży uzgadniającego zakres i stopień szczegółowości prognozy
3. Rysunek projektu planu – załącznik nr 1 do uchwały Rady Gminy Łomża
4. Oświadczenie autora Prognozy

## 1. INFORMACJE OGÓLNE

### 1.1. PRZEDMIOT OPRACOWANIA ORAZ PODSTAWY FORMALNO-PRAWNE

Przedmiotem opracowania jest prognoza oddziaływania na środowisko do projektu zmiany miejscowego planu zagospodarowania przestrzennego terenu położonego w miejscowości Grzymały Szczepankowskie (uchwała Nr III/21/24 Rady Gminy Łomża z dnia 19 czerwca 2024 roku

w sprawie przystąpienia do sporządzenia zmiany miejscowego planu zagospodarowania przestrzennego terenu położonego w miejscowości Grzymały Szczepankowskie). Prognoza jest oceną wpływu proponowanych rozwiązań planistycznych na zasoby środowiska przyrodniczego, krajobraz i dobra materialne, a także przedstawia skutki wpływu ustaleń projektu zmiany planu na stan i funkcjonowanie środowiska, w tym warunki życia mieszkańców.

Obowiązek przeprowadzenia tzw. strategicznej oceny oddziaływania na środowisko, w tym opracowania prognozy oddziaływania na środowisko do projektu miejscowego planu zagospodarowania przestrzennego wynika z art. 46 ust. 1 pkt 1 oraz ust. 2 i art. 51 ustawy z dnia 3 października 2008 roku o udostępnianiu informacji o środowisku i jego ochronie, udziale społeczeństwa w ochronie środowiska, oraz ocenach oddziaływania na środowisko (Dz.U.2023.1094 z późn. zm.) oraz art. 17 ustawy z dnia 23 marca 2003r. o planowaniu i zagospodarowaniu przestrzennym (Dz.U.2023.977 z późn. zm.).

Zakresu i stopnia szczegółowości Prognozy został uzgodniony z Regionalnym Dyrektorem Ochrony Środowiska w Białymstoku Wydziałem Spraw Terenowych II w Łomży - pismo z dnia 26 sierpnia 2024 roku, znak: WSTII.411.14.2024.WN (kopia w załączeniu) i Państwowym Powiatowym Inspektorem Sanitarnym w Łomży – pismo z dnia 03 września 2024, znak: NZ.0522.7.2024 (kopia w załączeniu).

Zgodnie z art. 51. pkt 2 ustawy OOŚ, Prognoza oddziaływania na środowisko do zmiany projektu miejscowego planu zagospodarowania przestrzennego terenu położonego w miejscowości Grzymały Szczepankowskie, zawiera informacje:

- o zawartości, głównych celach projektowanego dokumentu oraz jego powiązaniach z innymi dokumentami,
- o metodach zastosowanych przy sporządzaniu prognozy,
- propozycje dotyczące przewidywanych metod analizy skutków realizacji postanowień projektowanego dokumentu oraz częstotliwości jej przeprowadzania,
- o możliwym transgranicznym oddziaływaniu na środowisko,
- streszczenie sporządzone w języku niespecjalistycznym,

określa, analizuje i ocenia:

- istniejący stan środowiska oraz potencjalne zmiany tego stanu w przypadku braku realizacji projektowanego dokumentu,
- stan środowiska na obszarach objętych przewidywanym znaczącym oddziaływaniem,
- istniejące problemy ochrony środowiska istotne z punktu widzenia realizacji projektowanego dokumentu, w szczególności dotyczące obszarów podlegających ochronie na podstawie ustawy z dnia 16 kwietnia 2004 r. o ochronie przyrody (Dz.U.2023.1336 z zm.),

- cele ochrony środowiska ustanowione na szczeblu międzynarodowym, wspólnotowym i krajowym, istotne z punktu widzenia projektowanego dokumentu, oraz sposoby, w jakich te cele i inne problemy środowiska zostały uwzględnione podczas opracowywania dokumentu,
- przewidywane znaczące oddziaływania, w tym oddziaływania bezpośrednie, pośrednie, wtórne, skumulowane, krótkoterminowe, średnioterminowe i długoterminowe, stałe i chwilowe oraz pozytywne i negatywne, na cele i przedmiot ochrony obszaru Natura 2000 oraz integralność tego obszaru, a także na środowisko, a w szczególności na: różnorodność biologiczną, ludzi, zwierzęta, rośliny, wodę, powietrze, powierzchnię ziemi, krajobraz, klimat, zasoby naturalne, zabytki, dobra materialne, z uwzględnieniem zależności między tymi elementami środowiska i między oddziaływaniami na te elementy;

Przy sporządzaniu prognozy wykorzystano m.in. następujące materiały:

- Opracowanie ekofizjograficzne do zmiany miejscowego planu zagospodarowania przestrzennego terenu położonego w miejscowości Grzymały Szczepankowskie;
- Opracowanie fizjograficzne ogólne do planu zagospodarowania przestrzennego gminy Łomża;
- Studium uwarunkowań i kierunków zagospodarowania przestrzennego gminy Łomża (z późniejszymi jego zmianami);
- materiały archiwalne Urzędu Gminy Łomża;
- materiały publikowane dotyczące zagadnień metodycznych ocen oddziaływania na środowisko;
- materiały publikowane dotyczące gminy Łomża i jej regionalnego otoczenia;
- portale internetowe udostępniające informacje o środowisku (Generalnej Dyrekcji Ochrony Środowiska, Regionalnej Dyrekcji Ochrony Środowiska w Białymstoku, Geoport, Państwowej Służby Geologicznej, Państwowego Gospodarstwa Wodnego Wody Polskie);
- ortofotomapę, OpenStreetMap;
- akty prawa powszechnego i miejscowego z zakresu ochrony środowiska.

## **1.2. INFORMACJE O ZAWARTOŚCI PROJEKTU ZMIANY MIEJSCOWEGO PLANU ZAGOSPODAROWANIA PRZESTRZENNEGO**

Projekt zmiany miejscowego planu zagospodarowania przestrzennego terenu położonego w miejscowości Grzymały Szczepankowskie, zwany dalej „projektem zmiany planu” jest konsekwencją uchwały Nr III/21/24 Rady Gminy Łomża z dnia 19 czerwca 2024 roku w sprawie przystąpienia do sporządzenia zmiany miejscowego planu zagospodarowania przestrzennego terenu położonego w miejscowości Grzymały Szczepankowskie.

Zakres terytorialny projektu planu obejmuje grunty rolne o powierzchni około 2,3 ha, od dłuższego czasu nie użytkowane rolniczo oraz grunty leśne o powierzchni około 0,43 ha. W obowiązującym Studium uwarunkowań i kierunków zagospodarowania przestrzennego gminy Łomża, przyjętym uchwałą nr XLII/383/23 Rady Gminy Łomża z dnia 28.02.2023 w sprawie uchwalenia zmiany Studium uwarunkowań i kierunków zagospodarowania przestrzennego gminy Łomża, przedmiotowy teren położony jest w obszarze oznaczonym symbolem PU – tereny rozwoju obiektów produkcyjnych, składów, magazynów i usług.

Obowiązujący dla tego terenu miejscowy plan zagospodarowania przestrzennego wyznaczył funkcje oznaczone symbolami 1 UT\*UG – tereny zabudowy usługowej z zakresu obsługi podróży komunikacji samochodowej oraz tereny urządzeń, obsługi i tras komunikacyjnych, zieleni, a także adaptował istniejący użytek leśny. W związku z uchwaleniem zmiany Studium uwarunkowań i kierunków zagospodarowania przestrzennego gminy Łomża, rozszerzającej możliwości z zakresu realizacji „rozwoju również obiektów produkcyjnych, składów, magazynów i usług”, właściciel terenu złożył wniosek o zmianę planu, która umożliwi realizację zabudowy zgodnie z ustaleniami obowiązującego Studium, wykorzystanie ekonomiczne walorów przestrzeni o korzystnym położeniu komunikacyjnym, co wpłynie pozytywnie na dalszy rozwój gospodarczy gminy oraz pozwoli na uzupełnienie wymogów treści merytorycznej planu miejscowego zgodnie z Rozporządzeniem Ministra Rozwoju i Technologii z dnia 17 grudnia 2021 r. w sprawie wymaganego zakresu projektu miejscowego planu zagospodarowania przestrzennego (Dz.U.2021. 2404).

Przedmiotowy projekt miejscowego planu zagospodarowania przestrzennego terenu położonego w miejscowości Grzymały Szczepankowskie, zwany dalej „projektem planu”, składa się z:

- części tekstowej, w formie Uchwały Rady Gminy Łomża,
- rysunku planu w skali 1:1000, z wrysem ze studium uwarunkowań i kierunków zagospodarowania przestrzennego gminy, stanowiącego załącznik nr 1 do ww. uchwały;
- rozstrzygnięciu o sposobie rozpatrzenia uwag wniesionych do wyłożonego do publicznego wglądu projektu planu miejscowego, stanowiącego załącznik nr 2 do ww. uchwały;
- rozstrzygnięciu o sposobie realizacji zapisanych w planie inwestycji z zakresu infrastruktury technicznej, które należą do zadań własnych gminy oraz zasadach ich finansowania, zgodnie z przepisami o finansach publicznych, stanowiącego załącznik nr 3 do ww. uchwały;
- danych przestrzennych, o których mowa w art. 67a ustawy z dnia 27 marca 2003 r. o planowaniu i zagospodarowaniu przestrzennym, stanowiących załącznik nr 4 do ww. uchwały.

**Celem projektu zmiany planu** jest ustalenie przeznaczenia terenów oraz określenie zasad zagospodarowania i kształtowania zabudowy, zgodnie z kierunkami określonymi w Studium uwarunkowań i kierunków zagospodarowania przestrzennego gminy Łomża.

**Przedmiotem ustaleń** projektu zmiany planu są zagadnienia związane z przeznaczeniem określonego terenu na cele rozwoju funkcji usługowej lub produkcyjnej, wraz z realizacją infrastruktury technicznej.

Projekt planu ustala następujące przeznaczenie terenów, wydzielonych na rysunku planu liniami rozgraniczającymi i oznaczonymi następującymi symbolami przeznaczenia terenu:

- podstawowym - teren usług lub produkcji wraz z obiektami i urządzeniami towarzyszącymi o powierzchni około 2,30 ha – oznaczony na rysunku planu symbolem **U-P** i przeznaczeniu uzupełniającym – teren komunikacji drogowej wewnętrznej, parkingów, zieleni urzą-

dzonej

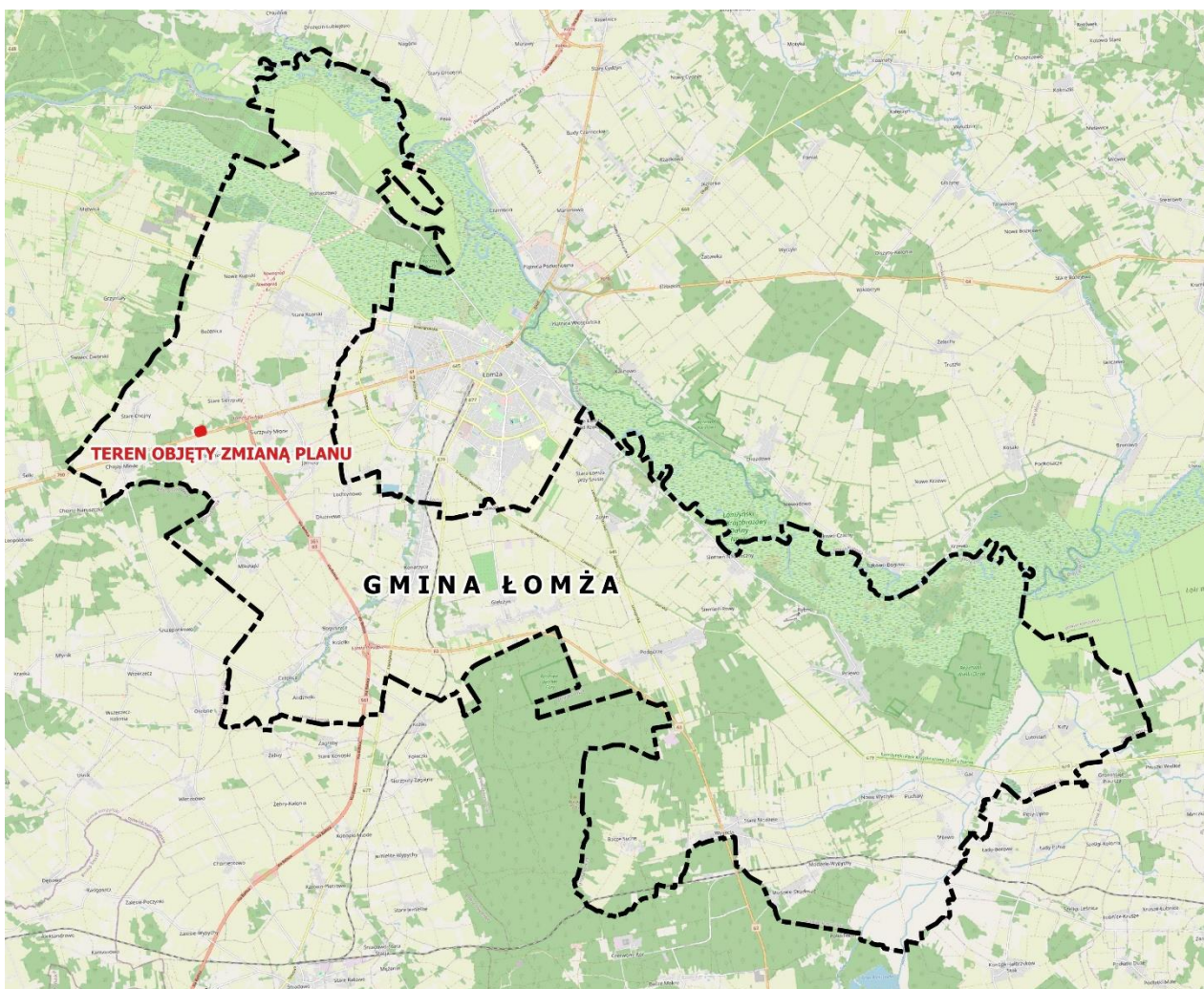
i infrastruktury technicznej,

- teren lasu o powierzchni około 0,43 ha – oznaczony na rysunku planu symbolem L.

Projekt planu wyklucza tereny produkcji energii, usług handlowych wielkopowierzchniowych, edukacji, nauki i kultu religijnego.

Usytuowanie terenów, będących przedmiotem projektu planu przedstawia niżej zamieszczona mapka.

Usytuowanie terenu objętego projektem zmiany planu względem  
obszaru administracyjnego gminy Łomża



### 1.3. POWIĄZANIA PROJEKTU MIEJSCOWEGO PLANU PRZESTRZENNEGO Z INNYMI DOKUMENTAMI

Projekt zmiany Miejscowego planu zagospodarowania przestrzennego terenu położonego w miejscowości Grzymały Szczepankowskie powiązany jest z następującymi dokumentami:

- **Studium uwarunkowań i kierunków zagospodarowania przestrzennego gminy Łomża** przyjętym uchwałą nr XLII/383/23 Rady Gminy Łomża z dnia 28.02.2023 w sprawie uchwalenia zmiany Studium uwarunkowań i kierunków zagospodarowania przestrzennego gminy Łom-

za.

W Studium ... obszar będący przedmiotem projektu planu przeznaczony jest pod tereny rozwoju obiektów produkcyjnych, składów, magazynów i usług, w tym: 1) główne kierunki rozwoju: a) zabudowa obiektów produkcyjnych, składów i magazynów, b) zabudowa obiektów produkcyjnych wytwarzających energię z odnawialnych źródeł energii o mocy powyżej 500 kW wykorzystujących energię promieniowania słonecznego, energię aerotermalną lub energię geotermalną; c) zabudowa usługowa, w tym związana z zapleczem socjalnym i administracyjnym obiektów produkcyjnych, składów i magazynów; 2) uzupełniające kierunki rozwoju: a) zieleń naturalna

i urządzona, b) drogi, ciągi pieszo-jezdne, parkingi, c) obiekty i urządzenia infrastruktury technicznej, d) lokale mieszkalne towarzyszące zabudowie o przeznaczeniu podstawowym;

- **Strategia rozwoju gminy Łomża na lata 2021 – 2030** przyjęta uchwałą Nr XXXV/287/22 Rady Gminy Łomża z dnia 28 czerwca 2022 roku, jest dokumentem, który w jasny sposób wskazuje kierunki, w jakich powinna zmierzać gmina, aby zapewnić zrównoważony rozwój, a mieszkańcom poprawę jakości życia. Powiązanie z projektem planu widoczne jest w I- szym Celu strategicznym - *Atrakcyjna przestrzeń zwiększająca potencjał gospodarczy Gminy*, realizowanych

w dwóch celach operacyjnych: Celu operacyjnym *I.1 – Osiągnięcie ładu przestrzennego oraz dostępności przestrzennej po przez świadomą i aktywną politykę przestrzenną* i Celu operacyjnym *I.2 – Rozwój gospodarczy Gminy i poprawa warunków na lokalnym rynku pracy*.

- **Opracowaniem ekofizjograficznym** do zmiany miejscowego planu zagospodarowania przestrzennego terenu położonego w miejscowości Grzymały Szczepankowskie – tereny objęte projektem zmiany planu nie są zainwestowane i charakteryzują się, na zdecydowanie przeważającej jego części, korzystnymi warunkami posadowienia budynków – nie ma przeciwwskazań do realizacji zamierzeń wynikających z ustaleń projektu planu;

- **Krajowym Programem Oczyszczania Ścieków Komunalnych** jako podstawowym instrumentem wdrożenia postanowień dyrektywy 91/271/EWG z dnia 21 maja 1991 roku dotyczącej oczyszczania ścieków komunalnych (systemów kanalizacji i oczyszczania ścieków komunalnych). Celem Programu, przez realizację ujętych w nim inwestycji, jest ograniczenie zrzutów niedostatecznie oczyszczanych ścieków, a co za tym idzie – ochrona środowiska wodnego przed ich niekorzystnymi skutkami. KPOŚK jest dokumentem strategicznym, w którym oszacowano potrzeby i określono działania na rzecz wyposażenia aglomeracji miejskich i wiejskich,

o RLM większej od 2 000, w systemy kanalizacyjne i oczyszczalnie ścieków komunalnych. W dokumencie VI Aktualizacji KPOŚK ujęte zostały 1 524 aglomeracje oraz wykaz planowanych przez nie inwestycji, które mają przyczynić się do ograniczenia zrzutów niedostatecznie oczyszczanych ścieków i ich niekorzystnego wpływu na stan środowiska wodnego. Gmina Łomża nie jest wyposażona w zbiorczą sieć kanalizacyjną i w najbliższej perspektywie czasowej nie przewiduje się budowy zbiorczego systemu kanalizacyjnego. Gmina nie spełnia warunków aglomeracji o RLM większej od 2 000, w związku z czym nie jest ujęta w planowanych inwestycjach ujętych w VI AKPOŚK:

- **Planem Gospodarki Odpadami Województwa Podlaskiego na lata 2016 – 2020 z perspektywą do roku 2024** – według tego dokumentu gmina Łomża należy do Zachodniego Regionu Gospodarki Odpadami Komunalnymi, a odpady z jej obszaru kierowane są do Zakładu



Przetwarzania i Unieszkodliwiania Odpadów w Czartorii. Zakład ten wyposażony jest w sortownię odpadów, instalację stabilizacji tlenowej w systemie zamkniętym, instalację stabilizacji i kompostowania na placu oraz instalację demontażu odpadów wielkogabarytowych. Obowiązujące Studium uwarunkowań i kierunków zagospodarowania przestrzennego Łomży zakłada selektywne gromadzenie odpadów przez mieszkańców oraz zakłady produkcyjne i usługowe, oraz ich odbiór przez wyspecjalizowane firmy zajmujące się ich zbiórką i transportem do miejsca ich utylizacji i te ustalenia odnoszą się również do projektu planu;

- **Planem Zagospodarowania Przestrzennego Województwa Podlaskiego** – przyjętym uchwałą nr XXXVI/330/17 Sejmiku Województwa Podlaskiego z dnia 22 maja 2017 r., określa kierunki i zasady realizacji celów polityki regionalnej województwa. Przedmiotowy projekt jest odpowiedzią na cel strategiczny „*Zrównoważone zagospodarowanie przestrzeni województwa podlaskiego, sprzyjające rozwojowi społeczno-gospodarczemu, spójności społecznej i terytorialnej, konkurencyjności oraz wykorzystaniu potencjału przyrodniczego, kulturowego i położenia przygranicznego*”, realizowany poprzez 2. Cel cząstkowy – „*Wzmocnienie spójności województwa w procesie zrównoważonego terytorialnie rozwoju i modernizacji zagospodarowania przestrzennego obszarów wiejskich z wykorzystaniem ich potencjału wewnętrznego, specjalizacji regionalnej i położenia przygranicznego*”. Teren będący przedmiotem projektu planu nie koliduje z terenami lokalizacji planowanych inwestycji celu publicznego o znaczeniu regionalnym i ponad regionalnym. Ustalenia w projekcie planu dotyczące kształtowania i ochrony środowiska są zgodne z założeniami tego dokumentu.
- **Strategią Rozwoju Województwa Podlaskiego do 2030 roku**, przyjętą uchwałą nr XVIII/213/2020 Sejmiku Województwa Podlaskiego z dnia 27 kwietnia 2020 r., wyznaczającą kierunki polityki regionalnej województwa. Dokument ten formuje między innymi dwa cele operacyjne, którymi są: *Cel operacyjny 1.3 – Lokalna przedsiębiorczość*, w którym kluczowym zagadnieniem jest tworzenie dogodnych warunków dla rozwoju firm, które swoją pozycję będą budować w oparciu o lokalne zasoby i potencjały oraz *Cel operacyjny 2.3 – Przestrzeń wysokiej jakości*. W celu tym realizowane będą działania wpisujące się w ideę zrównoważonego rozwoju. Przestrzeń wysokiej jakości oznacza w tym kontekście między innymi: a) wysokiej jakości środowisko przyrodnicze i wykorzystywanie jego atutów dla podniesienia atrakcyjności inwestycyjnej i atrakcyjności zamieszkania z myślą o przyszłych pokoleniach; b) dostęp do odpowiednich usług na poziomie lokalnym i regionalnym; c) nowoczesną przestrzeń gospodarczą; d) kształtowanie i utrzymanie ładu przestrzennego. Projekt planu z pewnością przyczyni się do realizacji w/w celów operacyjnych zapisanych w tym dokumencie.
- **Programem Ochrony Środowiska Województwa Podlaskiego do 2030 roku**, którego celem jest realizacja polityki ochrony środowiska na terenie województwa podlaskiego, zbieżnej z celami najważniejszych krajowych i regionalnych dokumentów strategicznych i programowych. Program stanowi podstawę funkcjonowania systemu zarządzania środowiskiem na szczeblu wojewódzkim. Działania ujęte w Programie mają na celu sukcesywną poprawę stanu środowiska w województwie oraz racjonalne gospodarowanie jego zasobami, przy uwzględnieniu potrzeb ciągłego rozwoju społeczno-gospodarczego. Działania te mają przyczynić się także do ograniczania negatywnych skutków zmian klimatu oraz negatywnego wpływu zanieczyszczeń na środowisko naturalne. Dokument ten określa działania zmierzające do poprawy stanu środowiska w ramach dziewięciu obszarów interwencji – ochrona klimatu i jakość powietrza, zagrożenie hałasem, pola elektromagnetyczne, gospodarowanie wodami, gospodar-

ka wodno-ściekowa, zasoby geologiczne, gleby, gospodarka odpadami i zapobieganie powstawaniu opadów, zasoby przyrodnicze, zagrożenia poważnymi awariami. Ustalenia projektu planu, dla większości wymienionych obszarów interwencji pozostają ustaleniami neutralnymi. W niektórych obszarach (jakość powietrza, zagrożenie hałasem) ustalenia projektu planu mogą w sposób nieznaczący wpłynąć na ich jakość.

- **Programem Ochrony Środowiska dla Gminy Łomża na lata 2022 – 2030**, przyjętym uchwałą nr XXXVI/299/22 z dnia 31 sierpnia 2022r. Rady Gminy Łomża, którego nadrzędnym celem jest: „*Zrównoważony rozwój Gminy Łomża przy jednoczesnym poszanowaniu i promocji zasobów środowiska naturalnego*”. Cel ten będzie realizowany poprzez cele i zadania ekologiczne gminy, które są zgodne z „*Polityką ekologiczną państwa 2030 – strategia rozwoju w obszarze środowiska i gospodarki wodnej*” i „*Programem Ochrony Środowiska województwa podlaskiego do 2030 roku*”. Realizacja tego Programu odbywać się będzie w oparciu o zakładane do realizacji w latach 2022 – 2030 następujące, między innymi, cele interwencji:
  - spełnianie wymagań w zakresie jakości powietrza,
  - adaptacja do zmian klimatu,
  - ograniczenie emisji gazów cieplarnianych,
  - poprawa stanu klimatu akustycznego i osiągnięcie stanu braku przekroczeń dopuszczalnych poziomów hałasu,
  - zmniejszenie liczby mieszkańców narażonych na ponadnormatywny hałas,
  - utrzymanie stanu braku przekroczeń dopuszczalnych poziomów pól elektromagnetycznych,
  - zwiększenie retencji wodnej,
  - racjonalizacja i ograniczenie zużycia wody,
  - osiągnięcie co najmniej dobrego stanu wód,
  - poprawa stopnia skanalizowania terenów wiejskich,
  - poprawa jakości wody i rozwój sieci wodociągowej,
  - redukcja ilości wytwarzanych odpadów, w szczególności niesegregowanych (zmieszanych) odpadów komunalnych,
  - zwiększenie udziału odpadów zbieranych selektywnie,
  - ograniczenie ilości odpadów komunalnych przekazywanych do składowania,
  - brak incydentów o znamionach poważnej awarii.Ustalenia projektu planu, dla większości wymienionych celów interwencji pozostają ustaleniami neutralnymi. W niektórych celach (jakość powietrza, zagrożenie hałasem) ustalenia projektu planu mogą w sposób nieznaczący wpłynąć na ich jakość.
- **Aktualizacją Programu ochrony powietrza dla strefy podlaskiej**, przyjętego uchwałą Nr LIII/841/2023 Sejmiku Województwa Podlaskiego z dnia 19 czerwca 2023 r., ze względu na przekroczenie dopuszczalnego pyłu zawieszonego PM<sub>2,5</sub> oraz poziomu docelowego benzo(a)pirenu. Konieczność opracowania programu była konsekwencją oceny poziomów substancji w powietrzu i wyników klasyfikacji stref województwa podlaskiego za 2021 r., wykonanej przez Główny Inspektorat Ochrony Środowiska, Departament Monitoringu Środowiska, Regionalny Wydział Monitoringu Środowiska w Białymstoku.

W dokumencie tym dokonano analizy realizacji działań naprawczych wprowadzonych uchwałą Nr XIX/236/2020 Sejmiku Województwa Podlaskiego z dnia 8 czerwca 2020 r. zmieniającą uchwałę w sprawie określenia „Programu ochrony powietrza dla strefy podlaskiej” (Dz. Urz. Woj. Podl. z 2020 r. poz. 2880) pod kątem ich skuteczności, wprowadzono dodatkowe działania naprawcze polegające na kontroli zakazu spalania odpadów w urządzeniach grzewczych oraz przestrzegania obowiązku wymiany kotłów (zgodnie z harmonogramem określonym w Programie ochrony powietrza dla strefy podlaskiej), a także określono działania ochronne dla grup ludności wrażliwych na przekroczenie, obejmujących w szczególności osoby starsze i dzieci.

Z pięciu przyjętych działań należałoby wyszczególnić działanie o kodzie PdsPdZSO - Ograniczenie emisji substancji z procesu wytwarzania energii cieplnej dla potrzeb ogrzewania i przygotowania ciepłej wody w lokalach mieszkalnych, handlowych, usługowych oraz użyteczności publicznej w miastach na prawach powiatu, miastach siedzibach powiatów strefy podlaskiej oraz w mieście Łapy.

Teren będący przedmiotem projektu położony jest poza obszarami w/w wymienionymi. Niemniej jednak, projekt planu zakłada, iż ciepło dla potrzeb ogrzewania, ciepłej wody i ciepło technologiczne, dla przedsięwzięć realizowanych na terenie objętym projektem planu, wytwarzane będzie ze źródeł bezemisyjnych lub niskoemisyjnych. *(Do ogrzewania bezemisyjnego zalicza się podłączenie do sieci ciepłowniczej lub ogrzewanie elektryczne, pompy ciepła lub inne źródła odnawialnej energii), zaś do ogrzewania niskoemisyjnego zalicza się kotły gazowe oraz olejowe.)*

- **Strategicznym planem adaptacji dla sektorów i obszarów wrażliwych na zmiany klimatu do roku 2020 z perspektywą do roku 2030** - dokument, którego nadrzędnym celem jest poprawa odporności gospodarki i społeczeństwa na zmiany klimatu. Został przygotowany z myślą o zapewnieniu warunków stabilnego rozwoju społeczno-gospodarczego, mimo zmieniającego się klimatu, ale również z myślą o wykorzystaniu pozytywnego wpływu, jaki działania adaptacyjne mogą mieć na stan środowiska i wzrost gospodarczy. Ustalenia projektu planu wpisują się m.in. w *Kierunek działań 1.4 – ochrona różnorodności biologicznej i gospodarka leśna w kontekście zmian klimatu*, zachowując, występujący na obszarze opracowania projektu planu kompleks leśny, w dotychczasowym użytkowaniu terenu (jako las).
- **Pakiem klimatyczno-energetycznym (przyjęty przez Komisję Europejską)** - 14 lipca 2021 roku Komisja Europejska przedstawiła pakiet „Gotowi na 55”. Ma on dostosować unijne przepisy klimatyczno-energetyczne, do osiągnięcia celu klimatycznego polegającego na osiągnięciu do 2050 r. neutralności klimatycznej oraz zmniejszeniu do 2030 r. emisji gazów cieplarnianych netto o co najmniej 55% w porównaniu z poziomami z 1990 r. Dużą rolę w osiągnięciu tego celu odgrywają odnawialne źródła energii. Wiążącym celem, wyznaczonym przez Radę UE jest 40-procentowy udział energii ze źródeł odnawialnych w ogólnym koszyku energetycznym w 2030 roku. Realizacja ustaleń projektu planu miejscowego pośrednio będzie miała wpływ na osiągnięcie ww. celów poprzez stosowanie urządzeń i technologii niskoenergetycznych i niskoemisyjnych bądź bezemisyjnych ograniczających wpływ na stan i warunki aerosanitarne.
- **Strategią na rzecz odpowiedzialnego rozwoju do roku 2020 z perspektywą do roku 2030, przyjętą przez Radę Ministrów 14 lutego 2017 roku**, określającą cele i kierunki rozwoju Polski w wymiarze społecznym, gospodarczym, regionalnym i przestrzennym. Jest to nowy model rozwoju, który ma być odpowiedzialny oraz społecznie i terytorialnie zrównoważony. Sporządzany projekt planu, przygotowując planistycznie określony teren pod realizację inwestycji z zakresu produkcji i usług, przyczyni się w sposób odpowiedzialny do wzrostu gospodarczego gminy Łomża.
- **Dyrektywą 2000/60/WE Parlamentu Europejskiego i Rady z dnia 20 października 2000 ustanawiającej ramy wspólnego działania w dziedzinie polityki wodnej tzw. Ramowej Dyrektywie Wodnej** – będącą nadrzędnym dokumentem określającym wymogi i standardy

w dziedzinie polityki wodnej UE, ustala następujące główne jej cele: • zaspokojenie zapotrzebowania na wodę ludności, rolnictwa i przemysłu, • ochronę wód i ekosystemów znajdujących się w dobrym stanie, • poprawę jakości wód i stanu ekosystemów zdegradowanych działalnością człowieka, • zmniejszenie zanieczyszczenia wód podziemnych. Zgodnie z RDW zarządzanie zasobami wodnymi musi być realizowane na obszarach dorzeczy (jednostek zlewniowych) w celu skoordynowania tych działań w ramach systemów ekologicznych, hydrologicznych i hydrogeologicznych. Dyrektywa ta jest realizowana m.in. poprzez sporządzone plany gospodarowania wodami dla poszczególnych dorzeczy całego obszaru Polski. Plany te o określają m.in. cele środowiskowe dla poszczególnych JCWP i JCWPd. Dla terenu będącego przedmiotem projektu planu obowiązującym jest *Planu gospodarowania wodami na obszarze dorzecza Wisły*, ustanowiony rozporządzeniem Ministra Infrastruktury z dnia 4 listopada 2022 r. w sprawie Planu gospodarowania wodami na obszarze dorzecza Wisły (Dz.U.2023.300). Dokument określa m.in. cele środowiskowe dla poszczególnych JCWP i JCWPd. Dla JCWP Krzywa Noga, o kodzie RW200010265129, na obszarze której położony jest teren stanowiący przedmiot projektu planu, są to następujące cele środowiskowe: dobry stan ekologiczny - zapewnienie drożności cieku dla migracji ichtiofauny o ile jest monitorowany wskaźnik diadromiczny D; stan chemiczny - dla złączonych wskaźników [benzo(a)piren(w), związki tributylocyny(w)] poniżej stanu dobrego, dla pozostałych wskaźników - stan dobry. Ocena ryzyka niespełniania celów środowiskowych jest zagrożona. Wskaźniki, dla których cel środowiskowy jest zagrożony przez presję występującą w zlewni JCWP to: wskaźniki fizykochemiczne - azot ogólny, azot azotanowy i wskaźniki chemiczne - benzo(a)piren, benzo(g,h,i)perylene, związki tributylocyny, bromowane difenyletery i rtęć.

W odniesieniu do wód podziemnym dla JCWPd PLGW200051 celem środowiskowym jest utrzymanie dobrego stanu chemicznego, utrzymanie dobrego stanu ilościowego, a jakość wody do spożycia nie powinna ulegać pogorszeniu. Osiągnięcie tego celu zdefiniowane zostało jako niezagrożone.

Na terenach rolniczych źródłem zanieczyszczeń wód są nawozy organiczne i chemiczne środki ochrony roślin. Źródłem zagrożeń dla środowiska gruntowo-wodnego są również wody opadowe zanieczyszczone substancjami ropopochodnymi.

Ustalenia projektu planu nie będą miały wpływu na cele środowiskowe, zarówno w odniesieniu do wód powierzchniowych, jak również w odniesieniu do wód podziemnych.

- **Dyrektywą 2001/42/WE Parlamentu Europejskiego i Rady z dnia 27 czerwca 2001 roku w sprawie oceny wpływu niektórych planów i programów na środowisko**, której celem jest zapewnienie wysokiego poziomu ochrony środowiska i przyczynienie się do uwzględnienia aspektów środowiskowych w przygotowaniu i przyjmowaniu planów i programów w celu wspierania stałego rozwoju poprzez zapewnienie, że zgodnie z niniejszą dyrektywą dokonywana jest ocena wpływu na środowisko niektórych planów i programów, które potencjalnie mogą powodować znaczący wpływ na środowisko.

W odniesieniu do projektu zmiany planu cele dyrektywy są realizowane poprzez udział społeczeństwa w opracowaniu dokumentów oraz strategiczną ocenę oddziaływania na środowisko określoną w Działach III i IV ustawy wymienionej w pkt 11, a także w trybie przepisów ustawy

z dnia 27 marca 2003 r. o planowaniu przestrzennym i zagospodarowaniu przestrzennym – rozdział 2 planowanie przestrzenne w gminie - art. 17 i 18.

#### 1.4. METODY ZASTOSOWANE PRZY SPORZĄDZANIU PROGNOZY

Prognozę opracowano równocześnie z projektem planu, analizując i wskazując możliwe rozwiązania planistyczne najkorzystniejsze dla zachowania i utrzymania dobrego stanu środowiska poprzez:

- identyfikację i ocenę najbardziej prawdopodobnych wpływów na biofizyczne i zdrowotne komponenty środowiska określonego obszaru, jakie może wywołać realizacja dyspozycji przestrzennych zawartych w projekcie planu;
- dyskusję i współpracę autora prognozy z autorem projektu zmiany planu, celem eliminacji rozwiązań i ustaleń niemożliwych do przyjęcia ze względu na ewentualne negatywne skutki dla środowiska lub zagrożenie dla zdrowia ludzi.

W kolejnym etapie dokonano rozpoznania stanu środowiska, jego zasobów, zdolności do regeneracji oraz tendencji do zmian, określono istniejące problemy ochrony środowiska oraz cele ochrony na podstawie analiz i wniosków zawartych w dostępnych opracowaniach.

Analizy przeprowadzone w ramach prognozy oparto na założeniach, że stanem odniesienia dla prognozy są:

- istniejący stan środowiska przyrodniczego i zagospodarowania terenu określony na podstawie Opracowania ekofizjograficzne do miejscowego planu zagospodarowania przestrzennego terenu położonego w miejscowości Grzymały Szczepankowskie;
- ustalenia obowiązującego Studium uwarunkowań i kierunków zagospodarowania przestrzennego gminy Łomża;
- działania związane z realizacją infrastrukturalnych systemów technicznych na obszarze objętym projektem planu realizowane będą zgodnie z obowiązującymi normami technicznymi.

Ocenę możliwych przemian komponentów środowiska przeprowadzono w oparciu o analizę ich funkcjonowania w istniejącej strukturze przestrzennej.

W kolejnym kroku dokonano analizy przyszłego funkcjonowania środowiska pod wpływem przemian, jakie zajądą skutek realizacji ustaleń projektu planu.

Etap końcowy to ocena skutków, czyli wynikowego stanu komponentów środowiska, powstałego na skutek przemian w jego funkcjonowaniu, spowodowanych realizacją ustaleń projektu planu.

W opracowaniu prognozy posłużono się opisową analizą prawdopodobnych rodzajów skutków oddziaływania na środowisko, jakie mogą wystąpić w przypadku realizacji ustaleń projektu planu.

Ocenę przeprowadzono kompleksowo dla jednego wariantu ustaleń planistycznych. W ocenie wykorzystano metody prostego prognozowania wynikowego oraz metody analogii do oddziaływań funkcjonujących zespołów urbanistycznych podobnego typu.

Zakres i stopień szczegółowości prognozy jest zgodny z zakresem i stopniem szczegółowości ustalonym przez Regionalnego Dyrektora Ochrony Środowiska w Białymstoku Wydział Spraw Terenowych II w Łomży oraz Państwowego Powiatowego Inspektora Sanitarnego w Łomży.

Projekt planu nie ustala zasad ochrony dziedzictwa kulturowego i zabytków oraz dóbr kultury współczesnej, ponieważ obiekty takie nie występują na terenie objętym projektem planu oraz nie występują również w jego sąsiedztwie.

Przy sporządzaniu prognozy posłużono się również literaturą z zakresu metodyki sporządzania ocen oddziaływania na środowisko miejscowych planów zagospodarowania przestrzennego.

## **2. ROZWIĄZANIA ALTERNATYWNE DO ROZWIĄZAŃ ZAWARTYCH W PROJEKCIE PLANU**

Prognoza nie zawiera propozycji alternatywnych rozwiązań lokalizacyjnych, ponieważ uchwała uchwała Nr III/21/24 Rady Gminy Łomża z dnia 19 czerwca 2024 roku w sprawie przystąpienia do sporządzenia zmiany miejscowego planu zagospodarowania przestrzennego terenu położonego w miejscowości Grzymały Szczepankowskie, jednoznacznie określa teren i dla tego terenu sporządzony został projekt planu.

Z uwagi na współpracę autora Prognozy z projektantem planu na etapie powstawania projektu oraz równoległego sporządzania prognozy z projektem planu, eliminowano rozwiązania niekorzystne lub mniej korzystne dla środowiska oraz dokonano wyboru rozwiązań najkorzystniejszych dla środowiska, niniejsza prognoza nie przewiduje rozwiązań alternatywnych zastępujących rozwiązania zawarte w projekcie planu

## **3. PROPOZYCJE DOTYCZĄCE PRZEWIDYWANYCH METOD ANALIZY SKUTKÓW REALIZACJI POSTANOWIEŃ PROJEKTU PLANU ORAZ CZĘSTOTLIWOŚĆ JEJ PRZEPROWADZANIA**

Monitoring środowiska przyrodniczego regulowany jest przepisami ustawy z dnia 3 października 2008 r. o udostępnianiu informacji o środowisku i jego ochronie oraz o ocenach oddziaływania na środowisko i jego ochronie, udziale społeczeństwa w ochronie środowiska oraz o ocenach oddziaływania na środowisko (Dz.U.2023.1094 z późn. zm.), której głównym zadaniem jest regulowanie zasad postępowania w zakresie ocen oddziaływania inwestycji na środowisko. Zgodnie z art. 55 ust. 5. Organ opracowujący projekt dokumentu jest obowiązany prowadzić monitoring skutków realizacji postanowień przyjętego dokumentu w zakresie oddziaływania na środowisko, zgodnie z częstotliwością i metodami, o których mowa w ust. 3 pkt 5. Zatem obowiązek przeprowadzenia monitoringu skutków realizacji postanowień MPZP leży po stronie organu opracowującego dokument, a więc Wójta Gminy Przytuły.

Przewidywane metody analizy realizacji postanowień MPZP pod kątem wpływu na środowisko mogą odnosić się do:

- oddziaływania projektowanego zagospodarowania terenu,

- przestrzegania ustaleń dotyczących przeznaczenia terenu, ukształtowania zabudowy i zagospodarowania terenu, ustaleń dotyczących wyposażenia w infrastrukturę techniczną, ochrony i kształtowania środowiska oraz ładów przestrzennych, ochrony dziedzictwa kulturowego i zabytków.

W zakresie oddziaływania projektowanego zagospodarowania terenu na środowisko - w odniesieniu do całego terenu może to być monitoring przeprowadzany według indywidualnych zamówień oraz przez odpowiednie służby ochrony środowiska, przyrody i sanitarne. Należą do nich m.in. Wojewódzki Inspektorat Ochrony Środowiska, Państwowy Wojewódzki Inspektor Sanitarny, Państwowy Powiatowy Inspektor Sanitarny, jak i wydziały ochrony środowiska urzędów wojewódzkiego i powiatowego. Zgodnie z art. 25 ustawy Prawo ochrony środowiska z dnia 27 kwietnia 2001 roku (Dz.U.2022.2556 z późn. zm.), polega on na analizie i ocenie stanu poszczególnych komponentów środowiska w oparciu o wyniki pomiarów uzyskanych w ramach państwowego monitoringu (w szczególności dotyczącego: stanu wód powierzchniowych i podziemnych, powietrza, klimatu akustycznego, gleb) oraz na analizie i ocenie innych dostępnych wyników pomiarów

i obserwacji. Wyniki monitoringu stanu środowiska przyrodniczego są publikowane w odpowiednich opracowaniach, takich jak np. wojewódzki Raport o stanie środowiska.

W zakresie realizacji przestrzegania ustaleń projektu MPZP powinny być okresowe przeglądy zainwestowania obszaru i realizacji projektu, wykonywane przez administrację samorządową na potrzeby oceny prowadzonej polityki przestrzennej. Obowiązek wykonywania analiz wynika z art. 32 Ustawy o planowaniu i zagospodarowaniu przestrzennym (Dz.U.2023.977 z późn. zm.). Ocenę aktualności studium i planów powinno się sporządzać co najmniej raz w czasie kadencji rady. Również z tą częstotliwością wykonywana będzie analiza skutków realizacji ustaleń projektu planu.

#### **4. INFORMACJE O MOŻLIWYM TRANSGRANICZNYM ODDZIAŁYWANIU NA ŚRODOWISKO**

Analizowany teren objęty projektem planu usytuowany jest w znacznej odległości od granic państwowych Polski (w linii prostej): ok. 110 km od granicy wschodniej, ok. 150 km od granicy północnej, ok. 400 km od granicy południowej i ok. 510 km od granicy zachodniej.

Z przeprowadzonych analiz, wynika, iż realizacja ustaleń projektu planu nie będzie generowała tak odległych w przestrzeni skutków. Z tego względu należy uznać, że nie wystąpi możliwość oddziaływania transgranicznego na środowisko.

#### **5. ANALIZA I OCENA STANU ŚRODOWISKA I JEGO POTENCJALNE ZMIANY**

##### **5.1. STRUKTURA ŚRODOWISKA PRZYRODNICZEGO**

W podziale fizyczno–geograficznym Polski według J. Kondrackiego teren będący przedmiotem projektu zmiany planu leży w mezoregionie Międzyrzecza Łomżyńskiego (818.67) stanowiącego część makroregionu Niziny Północnomazowieckiej (818.6).

Po względem administracyjnym przedmiotowy teren położony jest na gruntach wsi Grzymały Szczepankowskie, w gminie Łomża, w powiecie łomżyńskim, w województwie podlaskim. W ujęciu topograficznym analizowany teren o ogólnej powierzchni około 2,73 ha usytuowany jest bezpośrednio w sąsiedztwie drogi wojewódzkiej nr 760 (dawniej krajowej nr 61) relacji Łomża – Ostrołęka, po północnej jej stronie.

**Ukształtowanie terenu.** Rzeźba terenów objętych projektem zmiany planu związana jest z działalnością najmłodszego stadia zlodowacenia środkowoeuropejskiego. Późniejsze procesy erozyjne wód roztopowych, denudacja peryglacialna oraz ruchy masowe doprowadziły do zrównania powierzchni.

Teren ten położony jest w obrębie równiny sandrowej, wyniesiony średnio 120,0 n.p.m., opadający w kierunku zachodnim (rzeki Krzywa Noga), z nachyleniem średnim około 5,0%. Na znacznej jego powierzchni zalegają hałdy nawiezionej ziemi. Poniżej przedstawiono miejsce zalegania hałd nawiezionej ziemi.



**Budowa geologiczna.** Pod względem geologicznym teren opracowania położony jest na anteklizie mazursko-białoruskiej, stanowiącej jednostką podrzędną w obrębie prekambryjskiej platformy wschodnio-europejskiej. Podłoże czwartorzędu na analizowanym terenie budują głównie ropy i mułki miocenu, a ich miąższość prawdopodobnie nie przekracza 100 m.

Teren ten, w zasadniczej części (centralnej), budują piaski i żwiry lodowcowe, różnoziarniste o miąższości ponad 4,5 m. Są to grunty sypkie, średnio zagęszczone i zagęszczone – korzystne dla budownictwa.



Wschodnią część terenu budują utwory lodowcowe piaski i żwiry – piaski różnoziarniste, żwiry i pospółki z otoczkami, o miąższości ponad 4,5 m. Są to grunty mineralne i sypkie, nieskonsolidowane – korzystne dla budownictwa,

Południowo-zachodni, wąski pasek terenu budują utwory aluwialne namuły organiczne, mułki i piaski - namuły piaszczyste z domieszką części organicznych, piaski drobne z domieszką humusu, o miąższości ponad 4,5 m. Są to grunty mineralne i sypkie, nieskonsolidowane, o dużej ścisłości (nawodnione) – grunty niekorzystne dla budownictwa.

**Warunki glebowe.** Teren będącym przedmiotem projektu planu, w większej części (około 2,3 ha), którą przeznacza się pod zabudowę usługowo-produkcyjną, położony jest na glebach gruntów ornych RVI, nieużytkowanych rolniczo. Pozostały teren (około 0,43 ha), stanowią grunty leśne LsVI – zalesione.

**Wody powierzchniowe.** Na terenie objętym projektem planu nie występują wody powierzchniowe. Najbliższym ciekim wodnym i zarazem odbiornikiem wód opadowych z tych terenów jest rzeka Krzywa Noga (lewy dopływ Narwi), odległa o około 400 m, w kierunku zachodnim, od granicy terenu objętym opracowaniem.

Teren ten usytuowany jest na obszarze zlewni jednolitej części wód powierzchniowych Krzywa Noga (kod RW200017265129), Obszar Dorzecza Wisły, Region Wodny Narwi.

Jest to naturalna jednolita (NAT) część wód powierzchniowych, oceniona, w kolejnej aktualizowanym Planie gospodarowania wodami na obszarze dorzecza Wisły (aPGW), jako w słabym stanie ekologicznym (brak postępu) i złym stanie chemicznym (pogorszenie z stanu słabego do stanu złego).

Dokument ten określa również cele środowiskowe dla tej JCWP i są: dobry stan ekologiczny - zapewnienie drożności cieku dla migracji ichtiofauny o ile jest monitorowany wskaźnik diadromiczny D; stan chemiczny - dla złagodzonych wskaźników [benzo(a)piren(w), związki tributyllocyny(w)] poniżej stanu dobrego, dla pozostałych wskaźników - stan dobry. Ocena ryzyka niespełniania celów środowiskowych jest zagrożona. Wskaźniki, dla których cel środowiskowy jest zagrożony przez presję występującą w zlewni JCWP to: wskaźniki fizykochemiczne - azot ogólny, azot azotanowy i wskaźniki chemiczne - benzo(a)piren, benzo(g,h,i)perylene, związki tributyllocyny, bromowane difenyletery i rtęć.

### Usytuowanie terenu objętego projektem zmiany planu na obszarze JCWP Krzywa Noga



**Wody gruntowe** – teren będący przedmiotem projektu planu położony jest w strefie ciągłego poziomu wód gruntowych o swobodnym zwierciadle. W strefie tej wody gruntowe utrzymują się w przepuszczalnych (głównie piaszczystych) utworach czwartorzędowych budujących dna dolin i znaczną część wysoczyzny morenowej. Okresowe wahania zwierciadła wody tego poziomu są ściśle uzależnione od wysokości wód w rzekach. Im dalej od jednak od obszaru dolinowych, tym większa jest zależność od częstotliwości i intensywności opadów atmosferycznych. Głębokość występowania zwierciadła wody gruntowej w obrębie analizowanego terenu wiąże się ściśle z wyniesieniem n. p. m. i waha się od 2 m w południowo-zachodniej jego części do 4 m w jego części wschodniej.

Należą do jednolitej części wód podziemnych o kodzie PLGW200051. Ich stan chemiczny i stan ilościowy (w aPGW) oceniony został jak dobry. Celem środowiskowym jest utrzymanie dobrego stanu chemicznego, utrzymanie dobrego stanu ilościowego, a jakość wody do spożycia nie powinna ulegać pogorszeniu. Osiągnięcie tego celu zdefiniowane zostało jako niezagrożone.

**Szata roślinna.** Zasadnicza część terenu (2,3 ha przeznaczona pod zabudowę usługowo-produkcyjną) pozbawiona jest trwałej szaty roślinnej. Są to grunty orne, od dłuższego czasu nie użytkowane rolniczo, na którym zalegają hałdy nawiezonego ziemi. Hałdy te porośnięte są suk-

cejsyjną roślinnością ruderalną. Pomiędzy hałdami pojawiają, pojedyncze sosny w wieku około 10, co wskazuje na nieużytkowanie rolnicze tego terenu przynajmniej od 10 lat. Sosny około 10-cioletnie z pojedynczymi klonami zwyczajnymi i dziką różą, porastają południowo-wschodnią część analizowanego terenu. Północno-wschodnia część tego terenu (0,43 ha) stanowią grunty leśne, zalesione – sosna w wieku około 30 la,

Formy użytkowania oraz pokrycie terenu będącego przedmiotem projektu planu przedstawia poniższe fotografie.

Formy użytkowania i pokrycie terenu objętego projektem planu





**Warunki klimatyczne.** W podziale klimatycznym Polski gmina Łomża zaliczana jest do dzielnic podlaskiej charakteryzującej się średnią roczną temperaturą powietrza  $7,1^{\circ}\text{C}$ , z najcieplejszym lipcem -  $18,0^{\circ}\text{C}$  i najzimniejszym lutym -  $4,4^{\circ}\text{C}$ .

Obszar otrzymuje średnio 580 mm opadu, z czego 340 mm, tj. 64 % sumy rocznej przypada na okres wegetacyjny.

W rozkładzie wiatrów dominuje sektor południowo-zachodni (14,8 %) i zachodni (12,5 %). Najczęściej wieją wiatry z północnego - wschodniego (8,1 %) i wschodu (8,3 %).

Warunki klimatu lokalnego kształtowane są przez takie czynniki fizjograficzne jak: ukształtowanie terenu, rodzaj podłoża, obecność wód powierzchniowych, obecność zwartych kompleksów leśnych oraz obecność źródeł zanieczyszczeń powietrza. Z tych względów warunki klimatyczne podlegają niewielkiej modyfikacji. Tereny leśne ze względu na występowanie roślinności odznaczają się mikroklimatem o wyrównanej termicie, osłabieniem siły wiatru, dłuższym zaleganiem pokrywy śnieżnej. Teren komunikacji (droga wojewódzka nr 760, dawniej krajowa nr 61) stanowi

z kolei źródło zanieczyszczeń powietrza atmosferycznego, hałasu i wibracji spowodowanych ruchem pojazdów samochodowych.

Biorąc pod uwagę powyższe czynniki należy stwierdzić, że tereny opracowania charakteryzują korzystne warunki klimatyczne z uwagi na:

- dobre warunki termiczno-wilgotnościowe, małą częstotliwość zalegania mgieł;
- dobre warunki przewietrzania - teren położony na w otwartej przestrzeni rolniczo-leśnej;

- średnie warunki solarne właściwe terenom o ekspozycji południowo-zachodniej i nachyleniu około 5%.

## **5.2. FORMY OCHRONY PRZYRODY** – chronione ustawą o ochronie przyrody - nie występują na terenie objętym projektem planu i w jego najbliższym sąsiedztwie.

Teren będące przedmiotem zmiany usytuowany w dużej odległości (około 5 km) od obszarów i obiektów chronionych na podstawie ustawy o ochronie przyrody z dnia 16 kwietnia 2004 roku (Dz.U.2023.1336 z zm.). Na obszarze objętym projektem zmiany planu nie występują rośliny chronione na podstawie rozporządzenia Ministra Środowiska 16 października 2014 roku w sprawie ochrony gatunkowej roślin (Dz.U.2014.1409) i nie występują grzyby chronione na podstawie rozporządzenia Ministra Środowiska z dnia 9 października 2014 w sprawie gatunków dziko występujących grzybów objętych ochroną (Dz.U.2014.1408). Nie występują również zwierzęta chronione na podstawie rozporządzenia Ministra Środowiska z dnia 6 października 2014 roku w sprawie ochrony gatunkowej zwierząt (Dz.U.2014.1348).

Nie stwierdzono również występowania siedlisk i gatunków „naturowych” wymienionych w Załączniku I Dyrektywy Rady 92/43/EWG i w Załączniku II Dyrektywy Rady 92/43/EWG) jak i gatunków ptaków „naturowych” wymienionych w Załączniku I Dyrektywy Rady 79/409/EWG:

## **5.3. POTENCJALNE ZMIANY ŚRODOWISKA W PRZYPADKU BRAKU REALIZACJI PLANOWANYCH ZAMIERZEŃ**

Celem projektu zmiany planu jest ustalenie zmiany przeznaczenia terenów oraz określenie zasad ich zagospodarowania z zasadami ustalonymi z obowiązującym Studium uwarunkowań i kierunków zagospodarowania przestrzennego gminy Łomża. Teren objęty projektem zmiany planu, w chwili obecnej, nie jest użytkowany rolniczo. Na zasadniczej jego części zalegają hałdy nawiezionej ziemi, porośnięte w wyniku naturalnej sukcesji przyrodniczej, roślinnością ruderalną. Brak realizacji projektowanych zamierzeń prowadzi będzie do postępującej naturalnej sukcesji przyrodniczej – poza roślinnością ruderalną pojawią się drzewa oraz krzewy.

## **5.4. STAN ŚRODOWISKA NA OBSZARACH OBJĘTYCH PRZEWIDYWANYM ZNACZĄCYM ODDZIAŁYWANIEM**

Prognoza nie określa stanu środowiska na obszarach objętych przewidywanym znaczącym oddziaływaniem, ponieważ, jak wynika z przeprowadzonych analiz, obszary takie nie wystąpią - przy założeniu, iż ustalenia projektu zmiany planu będą w pełni respektowane przy realizacji zamierzonych przedsięwzięć na tych terenach.

## **5.5. ŚRODOWISKO KULTUROWE**

W granicach objętych projektem planu i w jego najbliższym otoczeniu nie występują obiekty chronione na podstawie ustawy z dnia 23 lipca 2003 roku o ochronie zabytków i opiece nad zabytkami (Dz.U.2024.1292).

## 6. ANALIZA ISTNIEJĄCYCH PROBLEMÓW OCHRONY ŚRODOWISKA ISTOTNYCH Z PUNKTU WIDZENIA REALIZACJI PROJEKTU PLANU, W SZCZEGÓLNOŚCI NA OBSZARACH OCHRONY PRZYRODY

Teren będące przedmiotem projektu planu usytuowany jest w znacznym oddaleniu od obszarów i obiektów chronionych na podstawie ustawy z dnia 16 kwietnia 2004 roku o ochronie przyrody (Dz.U.2023.1336 z zm.) - obszary i obiekty chronione nie występują również w jego najbliższym sąsiedztwie. Najbliżej położonymi obszarami chronionymi są: obszar specjalnej ochrony ptaków Dolina Dolnej Narwi NATURA 2000 PLB 140014 i specjalny obszar ochrony siedlisk Ostoja Narwiańska NATURA 2000 PLH200024 oraz obszar Chronionego Krajobrazu Równiny Kurpiowskiej i Doliny Dolnej Narwi. Usytuowane one są (wszystkie trzy) w odległości około 5 km od granicy terenu objętego projektem planu.

Usytuowanie terenu objętego projektem planu względem obszarów i obiektów chronionych przedstawia niżej zamieszczona mapka.

Usytuowanie terenów objętych projektem zmiany planu względem przedmiotów ochrony przyrody



Problemem ochrony środowiska jest jakość wód JCWP Krzywa Noga (RW200017265129), w której obszarze zlewni położony są tereny będące przedmiotem zmiany projektu planu. Stan ekologiczny wód Krzywej Nogi oceniany jest jako słaby, a stan chemiczny jako zły (nastąpiło pogorszenie w stosunku do poprzedniej oceny). W zaktualizowanym Planie gospodarowania wodami na obszarze dorzecza Wisły osiągnięcie założonych celów środowi-

skowych uznane zostało jako zagrożone. Ocena ryzyka niespełniania celów środowiskowych jest zagrożona. Wskaźniki, dla których cel środowiskowy jest zagrożony przez presję występującą w zlewni JCWP to: wskaźniki fizykochemiczne - azot ogólny, azot azotanowy i wskaźniki chemiczne - benzo(a)piren, benzo(g,h,i)perylene, związki tributyllocyny, bromowane difenyletery i rtęć.

Realizacja zamierzeń wprowadzonych projektem zmiany planu, przy obecnym stanie środowiska, nie stwarza problemów związanych z jego ochroną, w tym w szczególności obszarów podlegających ochronie na podstawie ustawy z dnia 16 kwietnia 2004 roku o ochronie przyrody oraz nie przewiduje się wystąpienia takich problemów z chwilą przystąpienia do realizacji zamierzonych inwestycji, wyposażeniem ich w infrastrukturę utylizującą ścieki oraz użytkowania zrealizowanych obiektów zgodnie z ich przeznaczeniem i wyposażeniem zapisanym w dokumencie projektu zmiany planu.

## **7. CELLE OCHRONY ŚRODOWISKA USTANOWIONE NA SZCZEBLU MIĘDZY NARODOWYM, WSPÓLNOTOWYM, KRAJOWYM I REGIONALNYM Z PUNKTU WIDZENIA PROJEKTU PLANU**

Priorytety Unii Europejskiej w zakresie ochrony środowiska na lata 2002 - 2012 formułuje VI Program Działań Wspólnoty w zakresie środowiska (Decyzja NR 1600/2002/WE Parlamentu Europejskiego i Rady z dn. 22 lipca 2002 roku ustanawiająca Szósty Wspólnotowy Program Działań w zakresie środowiska naturalnego). Jego realizacja ma na celu zapewnienie wysokiego poziomu ochrony środowiska naturalnego i zdrowia ludzkiego oraz ogólną poprawę środowiska i jakości życia. Będzie realizowany poprzez siedem strategii branżowych w zakresie: (1) zrównoważonego użytkowania zasobów naturalnych, (2) zapobiegania powstawaniu odpadów i upowszechniania recyklingu, (3) poprawy jakości środowiska miejskiego, (4) ograniczania emisji zanieczyszczeń, (5) ochrony gleb, (6) zrównoważonego użytkowania pestycydów oraz (7) ochrony

i zachowania środowiska morskiego. Program wspiera proces włączania problemów ochrony środowiska we wszystkie polityki i działania Wspólnoty w celu zmniejszenia nacisków na środowisko naturalne pochodzących z różnych źródeł.

Ustalenia projektu planu są zgodne z wymienionymi zapisami VI Program Działań Wspólnoty. Ustalenia te są zgodne również z celami ochrony środowiska wynikającymi z innych dokumentów, które należy uwzględniać przy sporządzaniu projektów miejscowych planów zagospodarowania przestrzennego i które mają zastosowanie konkretnie do terenu będącego przedmiotem projektu planu. Są to m. in. następujące dokumenty:

- **Konwencja o dostępie do informacji**, udziale społeczeństwa w podejmowaniu decyzji oraz dostępie do sprawiedliwości w sprawach dotyczących środowiska (Konwencja z Aarhus);
- **Strategia Lizbońska** – przyjęta na szczycie Rady Europy w Lizbonie w marcu 2000, uzupełniona na szczycie Rady Europy w Goteborgu w czerwcu 2001 r. Głównym celem „strategii” jest stworzenie na obszarze Unii najbardziej konkurencyjnej i dynamicznej gospodarki na świecie, opartej na wiedzy zdolnej do tworzenia nowych miejsc pracy oraz

zapewniającą spójność społeczną. Osiągnięcie tego celu nie musi odbywać się kosztem degradacji środowiska naturalnego i musi być zgodne ze zrównoważonym rozwojem;

- **Dyrektywa Rady Europy Nr 85/337/EWG** z dnia 27 czerwca 1985 r. w sprawie oceny wpływu wywieranego przez niektóre przedsięwzięcia publiczne i prywatne na środowisko – dyrektywę niniejszą stosuje się do oceny skutków środowiskowych tych przedsięwzięć publicznych i prywatnych, które mogą mieć znaczący wpływ na środowisko;
- **Dyrektywa Parlamentu Europejskiego i Rady Europy nr 2001/42/WE** z dnia 27 czerwca 2001 r. w sprawie oceny wpływu niektórych planów i programów na środowisko. Celem dyrektywy jest zapewnienie wysokiego poziomu ochrony środowiska i przyczynienia się do uwzględnienia aspektów środowiskowych w przygotowaniu i przyjmowaniu planów i programów w celu wspierania stałego rozwoju, poprzez zapewnienie, że zgodnie z niniejszą dyrektywą dokonywana jest ocena wpływu na środowisko niektórych planów i programów, które potencjalnie mogą powodować znaczący wpływ na środowisko;
- **Pakiet klimatyczno-energetyczny (przyjęty przez Komisję Europejską)**. Ma on dostosować unijne przepisy klimatyczno-energetyczne, do osiągnięcia celu klimatycznego polegającego na osiągnięciu do 2050 r. neutralności klimatycznej oraz zmniejszeniu do 2030 r. emisji gazów cieplarnianych netto o co najmniej 55% w porównaniu z poziomami z 1990 r. Dużą rolę w osiągnięciu tego celu odgrywają odnawialne źródła energii. Wiązącym celem, wyznaczonym przez Radę UE jest 40-procentowy udział energii ze źródeł odnawialnych w ogólnym koszyku energetycznym w 2030 roku. Realizacja ustaleń projektu planu pośrednio będzie miała wpływ na osiągnięcie ww. celów poprzez stosowanie urządzeń i technologii niskoenergetycznych i niskoemisyjnych bądź bezemisyjnych ograniczających wpływ na stan i warunki arosanitarne.
- **Program Ochrony Środowiska Województwa Podlaskiego do 2030 roku**, którego celem jest realizacja polityki ochrony środowiska na terenie województwa podlaskiego, zbieżnej z celami najważniejszych krajowych i regionalnych dokumentów strategicznych i programowych. Program stanowi podstawę funkcjonowania systemu zarządzania środowiskiem na szczeblu wojewódzkim. Działania ujęte w Programie mają na celu sukcesywną poprawę stanu środowiska w województwie oraz racjonalne gospodarowanie jego zasobami, przy uwzględnieniu potrzeb ciągłego rozwoju społeczno-gospodarczego.

Również biorąc pod uwagę rozwiązania projektu planu dotyczące utylizacji ścieków zarówno komunalnych z usługowych, jak również ścieków technologicznych (indywidualne przyłącza do projektowanej sieci kanalizacji sanitarnej, a do czasu jej wybudowania do instalacji indywidualnych – oczyszczalni ścieków lub zbiorników szczelnych), realizacja ustaleń projektu planu nie powinna zagrażać celom środowiskowym wynikających z Ramowej Dyrektywy Wodnej oraz celom środowiskowym przyjętym w aktualnym Planie Gospodarowania Wodami w Dorzeczu Wisły.

Celem tym jest osiągnięcie dobrego stanu ekologicznego i dobrego stanu chemicznego wód powierzchniowej na obszarze JCWP Krzywa Noga (kod RW200017265129). W aktualnym Planie gospodarowania wodami na obszarze dorzecza Wisły osiągnięcie tego celu uznane zostało jako zagrożone. Wskaźniki, dla których cel środowiskowy jest zagrożony przez presję występującą w zlewni JCWP to: wskaźniki fizykochemiczne - azot ogólny, azot azotanowy i wskaźniki



chemiczne - benzo(a)piren, benzo(g,h,i)perylen, związki tributyllocyny, bromowane difenyloetery i rtęć.

W odniesieniu do wód podziemnym dla JCWPd PLGW200051 celem środowiskowym jest utrzymanie dobrego stanu chemicznego, utrzymanie dobrego stanu ilościowego a jakość wody do spożycia nie powinna ulegać pogorszeniu. Osiągnięcie tego celu zdefiniowane zostało jako niezagrożone.

## 8. ANALIZA I OCENA PRZEWIDYWANYCH ZNACZĄCYCH ODDZIAŁYWAŃ NA ŚRODOWISKO WYNIKAJĄCYCH Z REALIZACJI USTALEŃ DOTYCZĄCYCH PROJEKTU PLANU

Realizacja przedsięwzięć zgodnie z ustaleniami planistycznymi zawartymi w projekcie zmiany planu nie powinna powodować znaczących negatywnych oddziaływań na środowisko. Oddziaływania te wynikać będą głównie z realizacji i funkcjonowania zabudowy produkcyjno-usługowej oraz realizacji i funkcjonowania towarzyszącej jej infrastruktury technicznej i rozwiązań komunikacyjnych.

Wymienione przedsięwzięcia wymagać będą sporządzenia szczegółowych projektów, a niektóre z nich mogą wymagać przeprowadzenia strategicznej oceny oddziaływania na środowisko. Niniejsza prognoza oddziaływania na środowisko jest prognozą dla całego obszaru objętego projektem zmiany planu i nie analizuje szczególnych właściwości zamierzanych zadań inwestycyjnych.

Prognozowane oddziaływanie i natężenie zagrożeń środowiska przedstawia poniższa tabela.

Czynnik	Możliwość wystąpienia	Prognozowane oddziaływanie i jego natężenie
przekształcenie krajobrazu	wystąpi	znaczące – teren obecnie nie zainwestowany, ale zmieniony na zasadniczej części poprzez zalegające hałdy nawiezionnej ziemi w sąsiedztwie zakładu produkcji styropianu. Dopuszczalna wysokość elewacji budynków do 30 m (tej wysokości budynki z pewnością wyróżniać będą się w krajobrazie).
zmniejszenie powierzchni biologicznie czynnej	wystąpi	znaczące – w znacznie przeważającej części powierzchni (2,3 ha) są to tereny upraw rolniczych, na których dopuszcza się intensywność zabudowy do 70% powierzchni działki (2,73 ha). Przyjęty wskaźnik terenów biologicznie czynnych, w odniesieniu do powierzchni całej działki 30%, pozwala na zachowanie na części terenów produkcyjno-usługowych powierzchni biologicznie aktywnych na poziomie około 15% powierzchni działki – pozostałe 15% stanowi las.
przekształcenia walorów widokowych	wystąpią	znaczące – podobnie jak w przypadku przekształceń krajobrazu

PROGNOZA ODDZIAŁYWANIA NA ŚRODOWISKO

do projektu miejscowego planu zagospodarowania przestrzennego terenu położonego w miejscowości Grzymały Szczepankowskie

emisja zanieczyszczeń powietrza z procesów technologicznych i systemów grzewczych	może wystąpić z procesów technologicznych; wystąpi z systemów grzewczych	wielkości emisji z procesów technologicznych trudne do oszacowania; wielkości emisji z systemów grzewczych raczej nieznaczące z uwagi na wymagane stosowanie niskoemisyjnych lub bezemisyjnych źródeł nośników energii cieplnej
emisja zanieczyszczeń powietrza z pojazdów samochodowych	wystąpi	wielkości trudne do prognozowania, ale raczej nieznaczące – ruch pojazdów samochodowych związany z dostawą surowców i materiałów do produkcji oraz odbiorem gotowych produktów, jak również pojazdów osobowych pracowników oraz korzystających z udostępnionych usług
emisja hałasu z ewentualnych procesów technologicznych	może wystąpić	wielkości trudne do prognozowania, ale jak wynika z ustaleń projektu planu, raczej nieznaczące, niezagrożające zdrowiu i życiu ludzi (zarówno pracownikom jak i osobom postronnym).
emisja hałasu z urządzeń chłodniczych	może wystąpić	wielkości trudne do oszacowania
emisja hałasu komunikacyjnego	wystąpi	wielkości trudne do prognozowania, ale jak wynika z ustaleń projektu planu, raczej nieznaczące – ruch pojazdów samochodowych osobowych i dostawczych
przekształcenie stosunków wodno-gruntowych	wystąpi	znaczące - przejawiające się głównie zwiększonym spływem powierzchniowym (z powierzchni zabudowanych i utwardzonych) i mniejszą infiltracją wglębną
zanieczyszczenie wód powierzchniowych na skutek zrzutu ścieków	nie wystąpi	docelowo ścieki odprowadzane do systemu kanalizacji z oczyszczalnią ścieków a o czasie jej wybudowania dopuszczalne są instalacje indywidualne (oczyszczalnie ścieków, zbiorniki szczelne)
zanieczyszczenie wód podziemnych	może wystąpić	oddziaływanie epizodyczne na skutek awarii systemów kanalizacyjnych lub systemów technologicznych
powstawanie odpadów	wystąpi	rodzaj i ilości odpadów trudne do oszacowania (w zależności od rodzaju produkcji i usług) - przy odpowiedniej organizacji systemu zbierania, gromadzenia i utylizacji oddziaływanie nieznaczące.
powstawanie odpadów niebezpiecznych	może wystąpić	w założeniu nieznaczące (podlega utylizacji wg przepisów odrębnych).
ograniczenie infiltracji wód opadowych do gruntu	wystąpi	znaczące z uwagi na dopuszczenie do zabudowy i utwardzenia znacznych powierzchni w stosunku do ogólnej powierzchni terenu objętego projektem planu

PROGNOZA ODDZIAŁYWANIA NA ŚRODOWISKO

do projektu miejscowego planu zagospodarowania przestrzennego terenu położonego w miejscowości Grzymały Szczepankowskie

ryzyko podtopienia terenów	może wystąpić	uzależnione od sprawności systemów odprowadzających wody opadowe
degradacja wartości zbiorowisk roślinnych	nie wystąpi	wartościowe zbiorowiska roślin nie występują

Charakterystykę typów oddziaływań przedstawia poniższa tabela.

Typ oddziaływań	Etap budowy	Etap eksploatacji
bezpośrednie	<ul style="list-style-type: none"> <li>- zmniejszenie powierzchni biologicznie czynnej,</li> <li>- zmniejszenie powierzchni obszarów rolniczych,</li> <li>- zanieczyszczenie powietrza spalinami sprzętu budowlanego,</li> <li>- hałas związany z pracami budowlanymi (zabudowa kubaturowa, drogi – infrastruktura techniczna, itp.),</li> <li>- pylenie z powierzchni odkrytych, miejsc składowania materiałów sypkich i obiektów w budowie,</li> </ul>	<ul style="list-style-type: none"> <li>- spływ powierzchniowy wód opadowych z powierzchni utwardzonych,</li> <li>- emisja zanieczyszczeń do powietrza atmosferycznego z systemów grzewczych, technologicznych i komunikacji samochodowej,</li> <li>- emisja hałasu generowanego wzrostem ruchu pojazdów samochodowych</li> <li>- wytwarzanych odpadów,</li> </ul>
pośrednie	nie wystąpią lub brak znaczących oddziaływań	ruch samochodowy związany z funkcjonowaniem z obsługą powstałych obiektów produkcyjnych, usługowych i magazynowych
wtórne	nie wystąpią lub brak znaczących oddziaływań	nie wystąpią lub brak znaczących oddziaływań
skumulowane	mogą wystąpić przy szerokim froncie prac budowlanych (krótkoterminowe)	mogą wystąpić z procesów technologicznych – w przypadku instalacji o identycznych bądź zbliżonych procesach technologicznych; z systemów źródeł ciepła w okresach grzewczych – mało znaczące (niskoemisyjne lub bezemisyjne nośniki energii cieplnej). Kumulacja może powodować produkcja styropianu a istniejącym zakładzie (zakład zlokalizowany w bezpośrednim sąsiedztwie terenu objętego projektem zmiany planu)
krótkoterminowe	<ul style="list-style-type: none"> <li>- hałas budowlany,</li> <li>- zanieczyszczenie powietrza,</li> <li>- odpady budowlane,</li> </ul>	mogą wystąpić w konsekwencji wystąpienia awarii systemów kanalizacyjnych bądź w przypadku wystąpienia awarii użytkowanych instalacji technologicznych
długoterminowe	<ul style="list-style-type: none"> <li>- zmniejszenie powierzchni biologicznie czynnej</li> </ul>	<ul style="list-style-type: none"> <li>- lokalne zmiany jakości krajobrazu,</li> <li>- zmniejszenie powierzchni obszarów rolniczych,</li> <li>- zmiany fizykochemiczne gleb w obszarze inwestycji infrastrukturalnych i zabudowy,</li> </ul>
stałe	<ul style="list-style-type: none"> <li>- zmiany ukształtowania powierzchni terenu</li> </ul>	<ul style="list-style-type: none"> <li>- zmiana topoklimatu,</li> <li>- zmniejszenie powierzchni biologicznie czynnych,</li> <li>- zwiększenie spływu wód opadowych z powierzchni zabudowanych i utwardzonych kosztem infiltracji gruntowej</li> </ul>

chwilowe	- powstawanie odpadów „budowlanych” oraz urobku gruntu z wykopów	- zwiększenie natężenia ruchu komunikacyjnego w zależności od zrealizowanych usług oraz ilości i rodzaju wytwarzanych produktów w powstałych zakładach produkcyjnych
----------	--	--

W odniesieniu do poszczególnych elementów środowiska skala oddziaływania będzie następująca:

- **budowa geologiczna:**

- dotyczy jedynie likwidacji wierzchniej warstwy geologicznej w obrębie posadowienia fundamentów pod obiekty budowlane;
- oddziaływanie na struktury geologiczne ma charakter bezpośredni, stały, negatywny i nieodwracalny;

- **rzeźba terenu i gleby:**

- na etapie budowy - z uwagi na nachylenie terenu (ok. 5%) oraz zalegające hałdy nawiezionnej ziemi na przeważającej części terenu, wymagana będzie jego niwelacja (poza lasem), co spowoduje bezpośrednie, stałe, negatywne i nieodwracalne zmiany;
- na etapie eksploatacji - oddziaływania będą pośrednie, stałe i raczej o małym stopniu oddziaływania;

- **powietrze atmosferyczne i klimat**

- na etapie budowy - oddziaływania będą bezpośrednie, krótkookresowe, odwracalne, mało znaczące, ograniczone do terenu przeznaczonego pod inwestycje i bezpośredniego jej otoczenia;
- na etapie eksploatacji - oddziaływania będą bezpośrednie, stałe o różnym natężeniu, o małym stopniu oddziaływania i ograniczone raczej do terenu przeznaczonego pod realizację poszczególnych inwestycji i bezpośredniego ich otoczenia (nie przekraczające standardów jakościowych powietrza);

- **wody**

- na etapie budowy – nie przewiduje się kontaktu z wodami - oddziaływania będą pośrednie, krótkookresowe, odwracalne i o bardzo małym stopniu oddziaływania;
- na etapie eksploatacji - oddziaływania będą pośrednie, stałe, raczej nie znaczące z uwagi na zastosowane rozwiązania techniczne przewidywane do utylizacji ścieków sanitarnych i poprodukcyjnych;

- **zwierzęta**

- na etapie budowy - oddziaływania będą bezpośrednie, krótkookresowe, stosunkowo mało znaczące, w większości nieodwracalne i dotyczyć będą drobnej fauny związanej z warstwą glebową;
- na etapie eksploatacji - oddziaływania będą pośrednie, stałe, o małym stopniu oddziaływania i dotyczącym tylko niektórych gatunków zwierząt (drobnych);

- **rośliny**

- na etapie budowy - oddziaływania będą bezpośrednie, krótkookresowe, na znacznej powierzchni nieodwracalne;
- na etapie eksploatacji - oddziaływania będą pośrednie, stałe, o bardzo małym stopniu oddziaływania;

- **różnorodność biologiczna** - ulegnie zmniejszeniu z uwagi na zmniejszenie powierzchni czynnej biologicznie o powierzchnię terenów zabudowanych i utwardzonych - oddziaływanie trwałe, negatywne;

- **naturę 2000** – zarówno na etapie budowy jak również na etapie eksploatacji nie będzie bezpośredniego lub pośredniego wpływu na stan obszarów Natura 2000 w odniesieniu do siedlisk przyrodniczych, gatunków roślin i zwierząt występujących na obszarze oraz na ich integralność. Teren objęty opracowaniem projektem zmiany planu położony jest poza granicami obszarów ochrony przyrody, w tym obszarami Natura 2000. Planowane przedsięwzięcia będą miały charakter lokalny o małej skali oddziaływania na środowisko (brak powiązań hydrograficznych, hydrogeologicznych, florystycznych, faunistycznych i innych z obszarami ochrony przyrody).

- **zabytki** – nie wystąpią na terenie objętym projektem zmiany planu jak również w najbliższym jego otoczeniu;

- **dobra materialne** – nie będą miały wpływu na znajdujący się w bezpośrednim sąsiedztwie zakład produkcji styropianu - zarówno na etapie budowy, jak również na etapie eksploatacji.

Realizacja ustaleń planistycznych zawartych w projekcie planu nie powinna zagrażać zdrowiu i życiu ludzi, a to z uwagi na wykluczenie realizacji przedsięwzięć niosących takie zagrożenia oraz z uwagi na obowiązek stosowania przez inwestorów rozwiązań eliminujących bądź ograniczających negatywne oddziaływania wynikających z przepisów odrębnych takich jak:

- ustawy 14 grudnia 2012 roku o odpadach (Dz.U.2023.1587);
- rozporządzenia Ministra Środowiska z dnia 14 czerwca 2007 r. w sprawie dopuszczalnych poziomów hałasu w środowisku (Dz.U.2014.112);
- rozporządzenia Ministra Środowiska z 18 listopada 2014 r. w sprawie warunków jakie należy spełnić przy wprowadzaniu ścieków do wód i ziemi oraz w sprawie substancji szczególnie szkodliwych dla środowiska wodnego (Dz.U.2014.1800);
- rozporządzenia Ministra Środowiska z dnia 24 sierpnia 2012 roku w sprawie poziomów niektórych substancji w powietrzu (Dz.U.2021.845),

w wyniku czego nie powinno nastąpić znaczące pogorszenie jakości powietrza atmosferycznego, klimatu akustycznego oraz środowiska gruntowo-wodnego.

Realizacja ustaleń projektu planu wpłynie na zmiany w krajobrazie. Będą to zmiany zauważalne z uwagi na otwartość i ukształtowanie terenu (teren płaski) oraz z uwagi na możliwość realizacji budynków o wysokości elewacji do 30 m.

## **9. ROZWIĄZANIA MAJĄCE NA CELU ZAPOBIEGANIE, OGRANICZANIE LUB KOMPENSACJĘ PRZYRODNICZĄ NEGATYWNYCH ODDZIAŁYWAŃ NA ŚRODOWISKO, MOGĄCYCH BYĆ REZULTATEM REALIZACJI PROJEKTU PLANU, W SZCZEGÓLNOŚCI ODDZIAŁYWAŃ NA CELE I PRZEDMIOTY OCHRONY OBSZARÓW NATURA 2000 ORAZ INTEGRALNOŚĆ TYCH OBSZARÓW**

Projekt planu ustala następujące, ważne z punktu widzenia ochrony środowiska, ochrony przyrody i ochrony krajobrazu, zasady zagospodarowania terenu będącego przedmiotem opracowania:

- **w zakresie ochrony i kształtowania ładu przestrzennego i krajobrazu:**
  - budowa obiektów produkcyjnych, składów magazynów i usług na terenach rozwoju określonych w studium uwarunkowań i kierunków zagospodarowania przestrzennego z zachowaniem wymogów określonych w projekcie zmianie planu: standardów przestrzennych, skali i formy zabudowy oraz wskaźników wykorzystania i zagospodarowania terenu;
  - sytuowanie budynków z uwzględnieniem ustalonych nieprzekraczalnych linii zabudowy;
  - w kształtowaniu zabudowy należy zapewnić jednorodność formy, wyrazu architektonicznego i wystroju zewnętrznego, a przy lokalizacji zespołów parkingowych uwzględnić zieleń wysoką;
  - zagospodarowanie zielenią terenu przyległego do drogi oraz niezabudowanych i nieutwardzonych części działki.
- **w zakresie ochrony środowiska i przyrody oraz niezbędnej infrastruktury technicznej chroniącej środowisko:**
  - na obszarze objętym projektem zmiany planu nie występują formy ochrony przyrody ustanowione na podstawie przepisów o ochronie przyrody;
  - zakaz lokalizowania przedsięwzięć zaliczonych w przepisach odrębnych do przedsięwzięć mogących zawsze znacząco oddziaływać na środowisko;
  - obowiązek gromadzenia, segregacji i składowania odpadów komunalnych oraz ich utylizację na zasadach określonych w regulaminie utrzymania czystości i porządku na terenie gminy Łomża;
  - obowiązek gromadzenia, segregacji i składowania odpadów innych niż komunalne oraz ich utylizację na zasadach określonych w przepisach odrębnych dotyczących gospodarowania odpadami;
  - zaopatrzenie w wodę dla potrzeb socjalno-bytowych oraz prowadzonej działalności gospodarczej, poprzez przyłącza indywidualne do istniejącej sieci wodociągowej. Dla potrzeb procesów technologicznych prowadzonej działalności gospodarczej, dopuszcza się zaopatrzenie w wodę z własnego ujęcia podziemnego;
  - odprowadzenie ścieków bytowych i przemysłowych poprzez indywidualne przyłącza do projektowanej sieci kanalizacji sanitarnej, a do czasu jej wybudowania do instalacji indywidualnych (oczyszczalni ścieków, zbiorników szczelnych);

- wody opadowe i roztopowe należy zagospodarować na terenie działki inwestora poprzez realizację lokalnego systemu odprowadzenia tych wód do obiektów retencyjnych;
- zaopatrzenie w ciepło do ogrzewania budynków, podgrzewania wody i potrzeb technologicznych w oparciu o własne indywidualne niskoemisyjne lub bezemisyjne źródła ciepła;
- obowiązek zapewnienia możliwie najlepszego stanu akustycznego środowiska poprzez stosowanie rozwiązań technicznych ograniczających hałas oraz zakaz lokalizacji obiektów i urządzeń powodujących przekroczenie dopuszczalnych poziomów hałasu w środowisku określonych w przepisach szczególnych;
- obowiązek stosowania rozwiązań technologicznych i technicznych eliminujących w możliwie najwyższym stopniu negatywne oddziaływanie na środowisko (ochrona powietrza, gruntu, wód gruntowych i wglębnych) oraz zdrowie i życie ludzi;
- wyznacza pasa ograniczeń w zabudowie od strony lasu o szerokości 12,0 m od jego konturu, w którym obowiązują ograniczenia zagospodarowaniu terenu i użytkowania z zakresu bezpieczeństwa pożarowego;
- ustalenie minimalnego udziału powierzchni biologicznie czynnej nie mniejszej niż 30% działki objętej projektem zmiany planu;
- ustalenie maksymalnego udziału powierzchni zabudowy nie większej niż 70% powierzchni działki objętej projektem zmiany planu;
- postuluje wprowadzenie roślinności wielopiętrowej w miejscach wolnych od zainwestowania.

## **10. WSKAZANIA NAPOTKANYCH W PROGNOZIE TRUDNOŚCI WYNIKAJĄCYCH Z NIEDOSTATKÓW TECHNIKI LUB LUK WE WSPÓŁCZESNEJ WIEDZY**

Przy sporządzaniu projektu zmiany miejscowego planu zagospodarowania przestrzennego terenu położonego w miejscowości Grzymały Szczepankowskie, nie napotkano trudności wynikających z niedostatków techniki i luk we współczesnej wiedzy.

## **11. STRESZCZENIE W JĘZYKU NIESPECJALISTYCZNYM**

Zgodnie z uregulowaniami prawnymi dotyczącymi udostępniania informacji o środowisku i jego ochronie, udziale społeczeństwa w ochronie środowiska oraz o ocenach oddziaływania na środowisko, projekt zmiany miejscowego planu zagospodarowania przestrzennego terenu położonego w miejscowości Grzymały Szczepankowskie, wymaga przeprowadzenia strategicznej oceny oddziaływania na środowisko.

W ramach przeprowadzenia strategicznej oceny oddziaływania na środowisko sporządza się prognozę oddziaływania na środowisko do projektu planu, której zakres i stopień szczegółowości uzgodniony został z Regionalnym Dyrektorem Ochrony Środowiska w Białymstoku Wydziałem Spraw Terenowych II w Łomży i Państwowym Powiatowym Inspektorem Sanitarnym w Łomży.

Zakres terytorialny projektu planu obejmuje teren o powierzchni około 2,73 ha (2,30 ha rola RVI i 0,43 las LSVI). Większa część terenu, która jest rolą, od dłuższego czasu nie jest użyt-

kowana rolniczo – znajdują się na niej hałdy nawiezionej ziemi. W obowiązującym Studium uwarunkowań i kierunków zagospodarowania przestrzennego gminy Łomża, przyjętym uchwałą nr XLII/383/23 Rady Gminy Łomża z dnia 28.02.2023 w sprawie uchwalenia zmiany studium uwarunkowań i kierunków zagospodarowania przestrzennego Gminy Łomża, analizowany teren położony jest w obszarze oznaczonym symbolem PU – Tereny rozwoju obiektów produkcyjnych, składów, magazynów i usług.

Jest on usytuowany w północno-zachodniej części obszaru gminy, przy drodze wojewódzkiej nr 760 (dawnej drodze krajowej nr 61) relacji Łomża – Ostrołęka, w sąsiedztwie zakładu produkcji styropianu.

Celem projektu planu jest ustalenie zmiany przeznaczenia terenów oraz określenie zasad zagospodarowania i kształtowania zabudowy, uwzględniając tendencję rozwojową funkcji produkcyjnych w mieście, zgodnie z kierunkami określonymi w Studium uwarunkowań i kierunków zagospodarowania przestrzennego gminy Łomża.

Celem projektu planu jest ustalenie przeznaczenia terenów oraz określenie zasad zagospodarowania i kształtowania zabudowy, zgodnie z kierunkami określonymi w Studium uwarunkowań i kierunków zagospodarowania przestrzennego gminy Łomża.

Przedmiotem ustaleń projektu planu są zagadnienia związane z przeznaczeniem określonego terenu na cele rozwoju funkcji usługowej lub produkcyjnej, wraz z realizacją infrastruktury technicznej.

Projekt planu ustala następujące przeznaczenie terenów, wydzielonych na rysunku planu liniami rozgraniczającymi i oznaczonych następującymi symbolami przeznaczenia terenu:

- podstawowym - teren usług lub produkcji wraz z obiektami i urządzeniami towarzyszącymi o powierzchni około 2,30 ha – oznaczony na rysunku planu symbolem U-P i przeznaczeniu uzupełniającym – teren komunikacji drogowej wewnętrznej, parking, zieleni urządzonej i infrastruktury technicznej,
- teren lasu o powierzchni około 0,43 ha – oznaczony na rysunku planu symbolem L.

Projekt zmiany planu wyklucza tereny produkcji energii, usług handlowych wielkopowierzchniowych, edukacji, nauki i kultu religijnego.

W Prognozie poddano analizie potencjalnie możliwe negatywne oddziaływania na środowisko spowodowane skutkami wynikającymi z realizacji ustaleń zawartych w projekcie zmiany planu. Ich wielkości są trudne do oszacowania na tym etapie planistycznym, ponieważ nie są znane konkretne zamierzenia inwestycyjne na tych terenach. Zarówno projekt zmiany planu, jak również Prognoza ustalają rozwiązania ograniczające negatywne oddziaływanie zamierzonych przedsięwzięć. W Prognozie dokonano identyfikacji środowiska przyrodniczego oraz jego stanu, a także określono i oceniono potencjalne oddziaływanie na środowisko planowanych zamierzeń wynikających z ustaleń projektu zmiany planu.

W Prognozie poddano analizie potencjalnie możliwe negatywne oddziaływania na środowisko spowodowane skutkami wynikającymi z realizacji ustaleń zawartych w projekcie planu, w wyniku której nie stwierdzono znaczących (ponadnormatywnych) oddziaływań na poszczególne komponenty środowiska, jak również nie stwierdzono zagrożeń dla zdrowia i życia ludzi.



Tereny będące przedmiotem zmiany usytuowane są w dużych odległościach od obszarów i obiektów chronionych na podstawie ustawy o ochronie przyrody z dnia 16 kwietnia 2004 roku (Dz.U.2023.1336 z zm.). Na obszarze objętym projektem zmiany planu nie występują rośliny chronione na podstawie rozporządzenia Ministra Środowiska 16 października 2014 roku w sprawie ochrony gatunkowej roślin (Dz.U.2014.1409) i nie występują grzyby chronione na podstawie rozporządzenia Ministra Środowiska z dnia 9 października 2014 w sprawie gatunków dziko występujących grzybów objętych ochroną (Dz.U.2014.1408). Nie występują również zwierzęta chronione na podstawie rozporządzenia Ministra Środowiska z dnia 6 października 2014 roku w sprawie ochrony gatunkowej zwierząt (Dz.U.2014.1348).

Nie stwierdzono również występowania siedlisk i gatunków „naturowych” wymienionych w Załączniku I Dyrektywy Rady 92/43/EWG i w Załączniku II Dyrektywy Rady 92/43/EWG) jak i gatunków ptaków „naturowych” wymienionych w Załączniku I Dyrektywy Rady 79/409/EWG:

Nie przewiduje się kompensacji przyrodniczej, ponieważ realizacja ustaleń projektu planu nie będzie negatywnie oddziaływać na cele i przedmioty ochrony obszarów i obiektów, dla ochrony których zostały one ustanowione bądź są projektowane do ustanowienia, w tym przedmioty ochrony obszarów NATURA 2000.

W związku z wykluczeniem przedsięwzięć o znaczących (ponadnormatywnych) oddziaływaniu na poszczególne komponenty środowiska, jak również wykluczeniem występowania zagrożeń dla zdrowia i życia ludzi wynikających z realizacji ustaleń projektu zmiany planu, nie zaproponowano prowadzenia dodatkowego szczegółowego monitoringu. Ponieważ z ustawy o planowaniu i zagospodarowaniu przestrzennym (Dz.U.2023.977 z późn. zm.) wynika obowiązek wykonywania przez organ wykonawczy gminy oceny aktualności studium uwarunkowań i kierunków zagospodarowania przestrzennego i miejscowych planów zagospodarowania przestrzennego, proponuje się, aby analizę skutków realizacji ustaleń projektu planu wykonać w ramach tej oceny. Oceną aktualności studium i planów sporządza się co najmniej raz w okresie kadencji rady gminy. Również z tą częstotliwością wykonywana byłaby analiza skutków realizacji projektu ustaleń planu. Należałoby zwrócić szczególną uwagę na realizację w zakresie urzędzenia zieleni i zachowania powierzchni biologicznie czynnej ustalonej w projekcie planu.

Ustalenia projektu planu nie będą skutkować transgranicznym oddziaływaniem na środowisko.

Przy sporządzaniu prognozy oddziaływania na środowisko projektu planu nie napotkano trudności wynikających z niedostatków techniki i luk we współczesnej wiedzy.

mgr inż. Ryszard Serwatka

*upr. biegłego w zakresie  
ochrony przyrody nr 054*