

**UCHWAŁA NR .....**

**RADY GMINY ŁOMŻA**

**z dnia 27 lutego 2015 r.**

***w sprawie zaliczenia dróg wewnętrznych do kategorii dróg gminnych publicznych***

Na podstawie art. 7 ust. 2 ustawy z dnia 21 marca 1985 r. *O drogach publicznych* (t. j. Dz. U. z 2013 r. poz. 260 z późn. zm.) – po zasięgnięciu opinii Zarządu Powiatu Łomżyńskiego – uchwala się, co następuje:

**§ 1**

Do kategorii dróg gminnych publicznych zalicza się drogi wymienione w załączniku nr 1 do niniejszej uchwały, których przebieg jest pokazany na mapach stanowiących załącznik nr 2 do niniejszej uchwały, zawierający 20 arkuszy.

**§ 2**

Wykonanie uchwały powierza się Wójtowi Gminy.

**§ 3**

Uchwała wchodzi w życie 14 dni od dnia ogłoszenia w Dzienniku Urzędowym Województwa Podlaskiego.

## **Uzasadnienie**

### **do projektu uchwały Rady Gminy Łomża z dnia 27 lutego 2015 r. w sprawie zaliczenia dróg do kategorii dróg gminnych.**

Zgodnie z ustawą z dnia 21 marca 1985 r. *O drogach publicznych* (t. j. Dz. U. z 2013 poz. 260 z późn. zm.) drogi dzielą się na drogi publiczne – krajowe, wojewódzkie, powiatowe i gminne – oraz na drogi wewnętrzne, do których zalicza się wszystkie inne drogi znajdujące się na terenie gminy.

Na terenie gminy Łomża istnieje sieć dróg gminnych, będących drogami wewnętrznymi. Zarządzanie tymi drogami i ich utrzymanie należy – zgodnie z w.w. ustawą *O drogach publicznych* – do zarządcy lub właściciela terenu. Tak więc koszty utrzymania dróg wewnętrznych ponosi Gmina Łomża. Zaliczenie dróg wewnętrznych do sieci dróg publicznych nie wpłynie na zwiększenie kosztów utrzymania dróg gminnych.

Ze względu na rozwój gminy, często zdarza się, że różni inwestorzy występują do Wójta Gminy Łomża z wnioskami o wydanie zezwolenia na umieszczenie w pasie drogowym drogi gminnej – zarówno publicznej w rozumieniu ustawy *O drogach publicznych*, jak i wewnętrznej – sieci infrastruktury technicznej (energetycznej, telefonicznej, kanalizacyjnej, wodociągowej itp.) lub z wnioskiem o zajęcie pasa drogowego w celu prowadzenia robót. Zarządca drogi zobowiązany jest wniosek taki rozpatrzyć i wydać stosowne zezwolenie. W przypadku dróg publicznych zezwolenie takie jest wydawane w formie decyzji i za te urządzenia Gmina pobiera opłaty. Wójt Gminy jest zobowiązany do naliczenia opłat za umieszczenie urządzenia niezwiązanego z potrzebami zarządzania drogami lub potrzebami ruchu drogowego w pasie drogowym drogi publicznej i nie ma możliwości odstąpienia od naliczenia tej opłaty. W przypadku drogi wewnętrznej opłaty takiej nie można naliczyć i pobierać corocznie. W tym przypadku jedyną formą użyczenia terenu jest zawarcie umowy służebności przesyłu, w której zazwyczaj jest ustalona jednorazowa kwota za służebność. W przypadku opłat naliczanych w formie decyzji, a więc dotyczących dróg publicznych, opłata taka jest naliczona i pobierana corocznie. Jest to więc przesłanka bardzo istotnie przemawiająca za koniecznością zaliczenia części dróg wewnętrznych do sieci dróg gminnych publicznych, ponieważ pozwoli na znaczne zwiększenie wpływów do budżetu gminy.

Nadmienić należy, że w części dróg gminnych wewnętrznych są już umieszczone urządzenia niezwiązane z potrzebami zarządzania drogami lub potrzebami ruchu drogowego. Zostały one umieszczone na podstawie pisemnego zezwolenia zarządcy drogi, to jest Wójta Gminy, ale umieszczone bez zawarcia umowy służebności. Niestety – w odniesieniu do dróg wewnętrznych – nie można wszcząć postępowania o zajęcie pasa drogowego i naliczyć opłat, ponieważ zarządzanie drogami wewnętrznymi nie podlega przepisom ustawy *O drogach publicznych*. W przypadku zaliczenia takiej drogi do sieci dróg publicznych właściciel takiego urządzenia może wystąpić do Wójta Gminy Łomża z wnioskiem o wyrażenie zgody na pozostawienie urządzenia w pasie drogowym drogi gminnej publicznej. Wówczas zostanie takiemu właścicielowi sieci ustalona opłata, którą będzie zobowiązany uiszczać corocznie, przez co zwiększą się wpływy do budżetu gminy.

Innym ważnym powodem zaliczenia dróg wewnętrznych do sieci dróg publicznych jest fakt umożliwienia przejmowania działek od prywatnych właścicieli z przeznaczeniem pod drogi publiczne. Tylko w takim przypadku, to jest pod drogę publiczną w rozumieniu przepisów ustawy *O drogach publicznych*, przejęcie (ewentualnie z symboliczną opłatą) działki może nastąpić na podstawie decyzji Wójta Gminy Łomża zatwierdzającej podział nieruchomości. Wówczas nie ma potrzeby sporządzania aktu notarialnego, co musi mieć miejsce w przypadku przejmowania nieruchomości pod drogi wewnętrzne. Zwiększa to znacznie koszty takiego postępowania i przyspiesza je oraz ułatwia ostateczne załatwienie wielu spraw.

Kolejnym argumentem przemawiającym za podjęciem uchwały jest fakt, że w przeważającej większości przypadków można uzyskać dofinansowanie z funduszy zewnętrznych jedynie na drogi zaliczone do sieci dróg publicznych.

Biorąc powyższe przesłanki pod uwagę, wyrażam przekonanie o słuszności i konieczności podjęcia uchwały i zaliczenia dróg wymienionych w załączniku nr 1, których przebieg jest pokazany na mapach w załączniku nr 2 do sieci dróg publicznych. W załączniku nr 2 drogi proponowane do zaliczenia do sieci dróg publicznych zaznaczone zostały kolorem czerwonym. Pozostałe istniejące drogi publiczne są odpowiednio opisane – dla łatwiejszego zlokalizowania ich w terenie.

**WYKAZ DRÓG WEWNĘTRZNYCH**  
**– DO ZALICZENIA DO SIECI DRÓG PUBLICZNYCH GMINNYCH GMINY ŁOMŻA**

LP	NAZWA DROGI	PRZEBIEG DROGI	DŁUGOŚĆ	NUMERY DZIAŁEK	UWAGI
1	Łomża – Jednaczewo	Łomża (droga wojewódzka nr 645 B) ⇔ Jednaczewo (ulica Świętojańska we wsi Jednaczewo)	2822,48 m	1032, 841, 747 i 548 (obręb Stare Kupiski)	
2	Droga na pola we wsi Grzymały Szczepankowskie	Grzymały Szczepankowskie (droga krajowa nr 61) ⇔ granica działki nr 1/2 w Grzymałach Szczepankowskich	498,82 m	82 (obręb Grzymały Szczepankowskie)	
3	Droga we wsi Stare Sierzputy – północno-wschodnia	Stare Sierzputy (droga gminna nr 105 685 B droga krajowa nr 61 – Stare Sierzputy ⇔ droga gminna nr ... (poz. 4 wykazu) ⇔ droga gminna nr 105 685 B droga krajowa nr 61 – Stare Sierzputy)	1927,39 m	64 (obręb Stare Sierzputy)	
4	Droga do pól we wsi Stare Sierzputy w kierunku rzeki Lepacka Struga	Stare Sierzputy (droga gminna nr 105 685 B droga krajowa nr 61 – Stare Sierzputy ⇔ rzeka Lepacka Struga ⇔ granica działki 76 (obręb Stare Sierzputy) wraz z dojazdem do drogi krajowej nr 61 i drogi gminnej nr .... (poz. 3 wykazu)	1645,02 (1158,90 + 377,08 + 109,04) m	62, 61, 63 (obręb Stare Sierzputy) i 80 (obręb Sierzputy – Młode)	
5	Janowo – Stare Kupiski	Stare Kupiski (droga krajowa nr 61) ⇔ Janowo (droga gminna nr 105 688 B droga przez wieś Janowo)	616,84 m	165 (obręb Janowo)	
6	Droga we wsi Janowo	Janowo (droga gminna nr 152 034 B Droga zachodnia we wsi Janowo ⇔ droga gminna nr 105 818 B Januty – Sierzputy Młode ⇔ granica działki nr 21 (obręb Janowo)	414,48 m	53/9 i 26/2 (obręb Janowo)	
7	Droga do kolonistów wsi Andrzejki	Andrzejki (droga gminna nr 105 695 B droga wojewódzka nr 677 – Andrzejki – Czaplice ⇔ granica działki nr 28 w Andrzejkach)	480,91 m	74 i 73 (obręb Andrzejki)	
8	Bacze Suche – Stare Jemielite	Bacze Suche (droga gminna nr 152 104 B Bacze Suche – Czerwony Bór) ⇔ granica gminy z powiatem zambrowskim	468,67 m	184 (obręb Bacze Suche)	
9	Droga przy torach do kolonistów wsi Milewo	Milewo (droga gminna 105 714 B Milewo – Milewo Kolonia) ⇔ droga gminna nr 152 118 B Droga na łąki we wsi Milewo)	828,40 m	436 (obręb Milewo)	
10	Milewo – Modzele Wypychy	Milewo (droga powiatowa nr 1940 B) ⇔ droga gminna nr 152 120 B Stare Wyrzyki – Milewo ⇔ Modzele Wypychy (droga gminna nr 152 117 B Modzele Wypychy – Stare Wyrzyki)	1984,85 m	148 i 149 (obręb Milewo)	
11	Droga we wsi Milewo – zachodnia	Milewo (droga gminna 105 714 B Milewo – Milewo Kolonia ⇔ droga gminna nr ... (poz. 10 wykazu)	441,98 m	191 (obręb Milewo)	

12	Droga na łąki we wsi Puchały	<b>Puchały</b> (droga powiatowa nr 1940 B) ⇔ <b>granica wsi Puchały i Gać</b>	432,92 m	694/1 (obręb Puchały)	
13	Droga we wsi Puchały – przy szkole	<b>Puchały</b> (droga powiatowa nr 1939 B) ⇔ <b>granica działki 527/4 i 527/5 w Puchalach</b>	88,18 m	527/1 (obręb Puchały)	
14	Ulica Słoneczna we wsi Wygoda	<b>Wygoda</b> (droga powiatowa nr 1938 B) ⇔ droga gminna nr 105 803 B <i>ulica Kolejowa we wsi Wygoda</i> )	443,37 m	106 (obręb Modzele Skudosze)	
15	Ulica Akacjowa we wsi Wygoda	<b>Wygoda</b> (droga powiatowa nr 1943 B) ⇔ droga gminna nr 105 805 B <i>ulica Lipowa we wsi Wygoda</i> )	443,37 m	106 (obręb Wygoda)	
16	Ulica Brzozowa we wsi Wygoda	<b>Wygoda</b> (droga gminna nr 105 808 B <i>ulica Sosnowa we wsi Wygoda</i> ) ⇔ droga gminna nr 105 807 B <i>ulica Dębowa we wsi Wygoda</i> )	228,10 m	54/9 (obręb Modzele Skudosze)	
17	Ulica Lepacka we wsi Stare Kupiski	<b>Stare Kupiski</b> (droga gminna nr 152 009 B <i>ulica Pogodna we wsi Stare Kupiski</i> – droga gminna nr 105 766 B <i>ulica Ładna we wsi Stare Kupiski</i> )	862,82 m	39, 484, 38/7 i 38/15 (obręb Stare Kupiski)	
18	Ulica Poziomkowa we wsi Gielczyn	<b>Gielczyn</b> (droga gminna nr 105 734 B <i>ulica Spokojna we wsi Gielczyn</i> ⇔ droga gminna nr 152 086 B <i>ulica bez nazwy nr 6 we wsi Gielczyn</i> )	436,06 m	425 (obręb Gielczyn)	
19	Droga gminna nr 152 019 B <i>ulica Wiklinowa we wsi Stare Kupiski</i>	<b>Stare Kupiski</b> (droga gminna nr 105 771 B <i>ulica Polna we wsi Stare Kupiski</i> – droga gminna nr 105 766 B <i>ulica Ładna we wsi Stare Kupiski</i> )	52,97 m	473 (obręb Stare Kupiski)	
20	Droga gminna nr 152 045 B <i>ulica Ładna we wsi Konarzyce</i>	<b>ulica Ładna we wsi Konarzyce</b> (droga powiatowa nr 1948 B ⇔ droga gminna nr 152 048 B – <i>ulica Słoneczna</i> )	466,77 m	56/35 i 56/45 (obręb Konarzyce)	



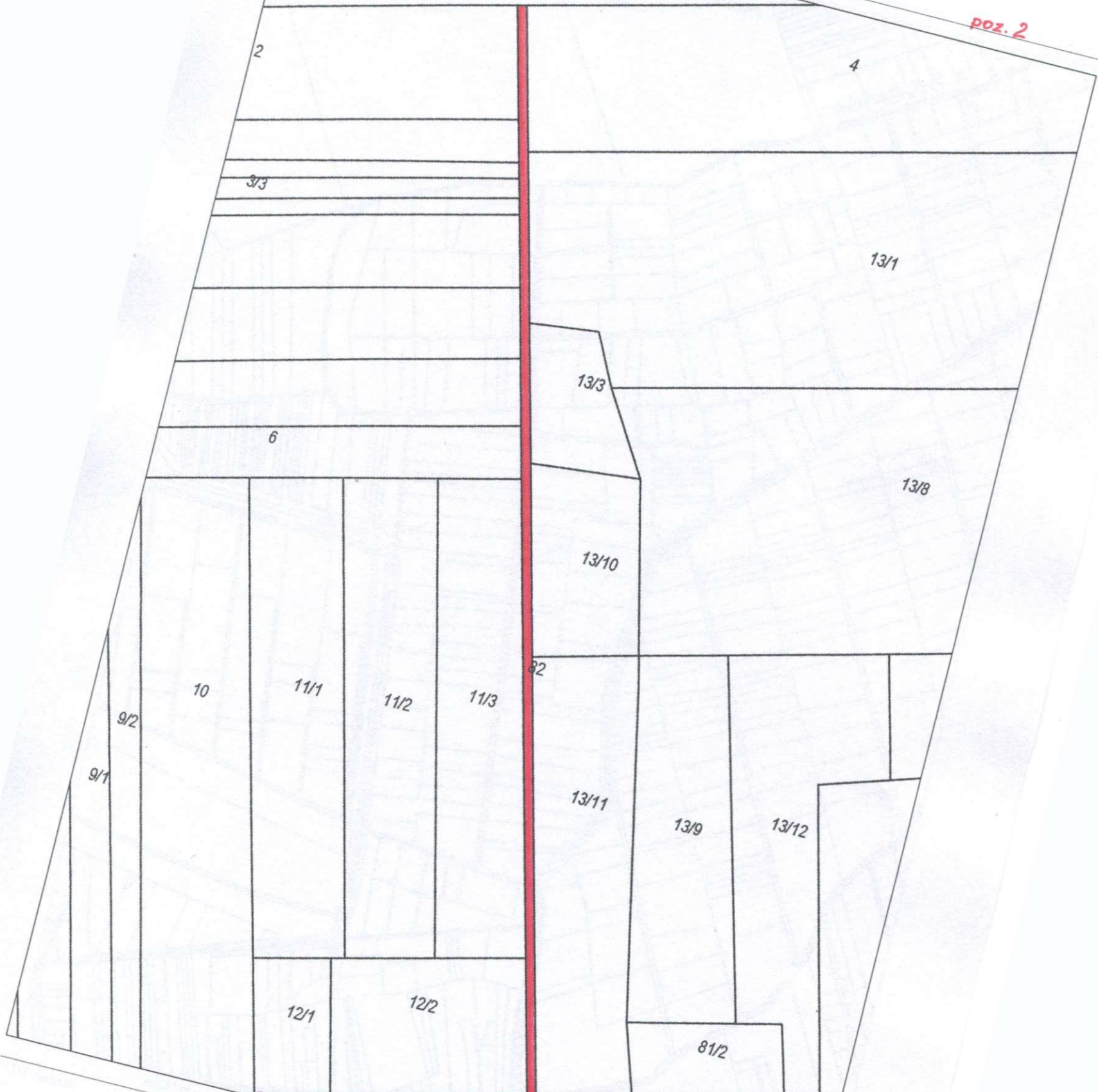


STARE KUPISKI

KOMZA



poz. 2



OSTROŁĘKA

DK 61

KOMIJA

WebEWID

GRZYMAŁY SZCZEPANKOWSKIE

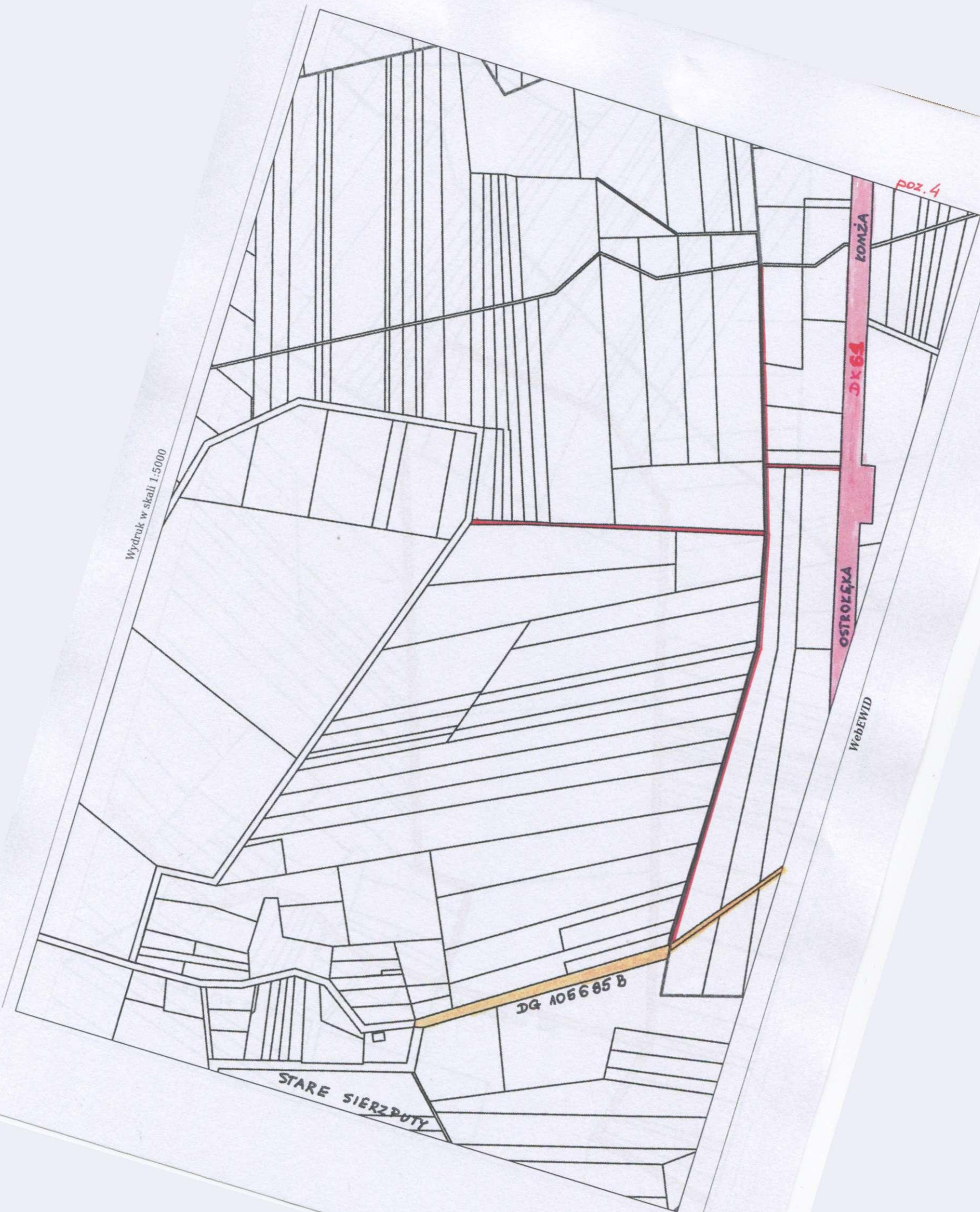




poz. 3



Wydruk w skali 1:5000



STARE SIERZPUĆ

DG 406685 B

WebEWID

OSTROŁĘKA

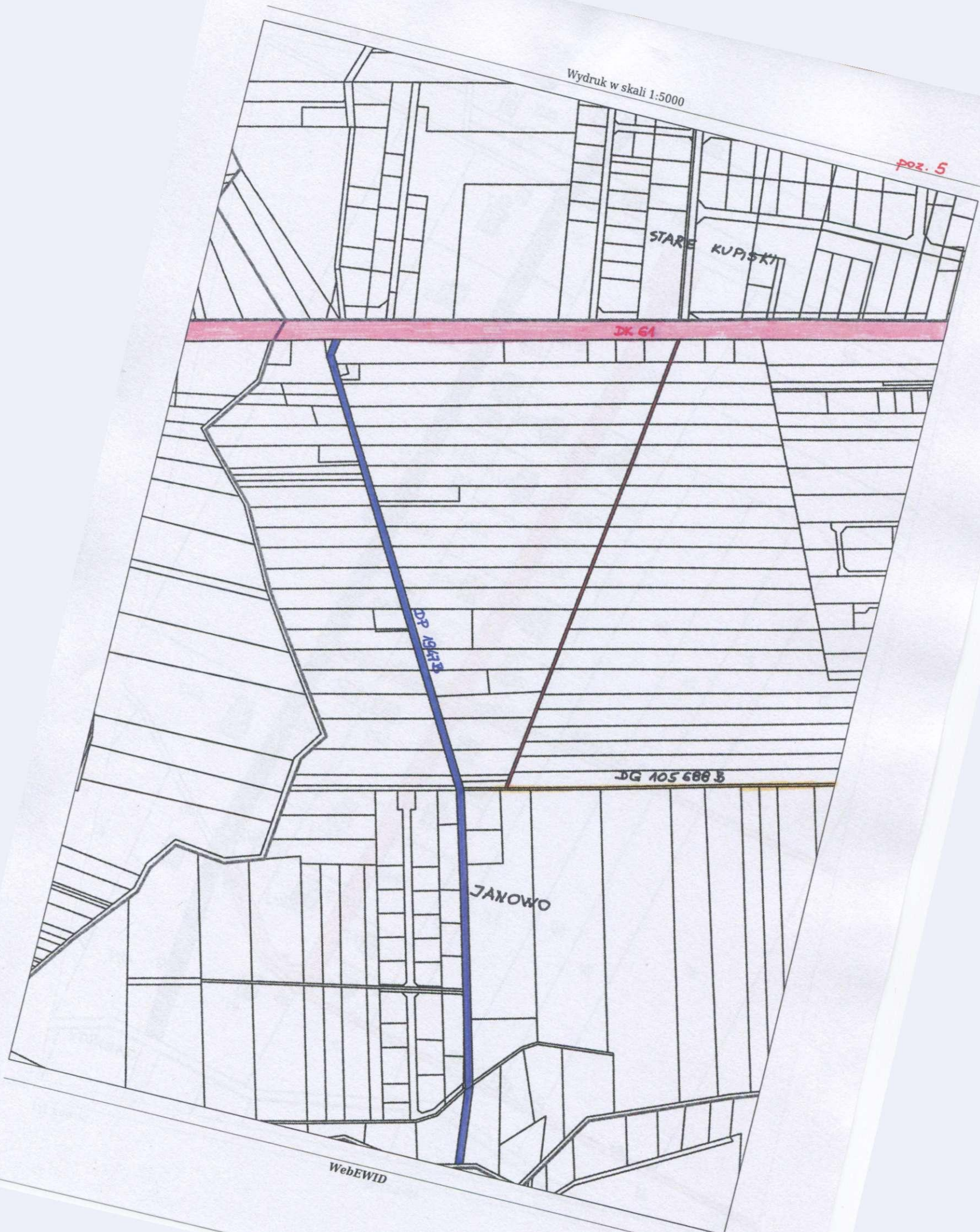
Dx 64

KOMIJA

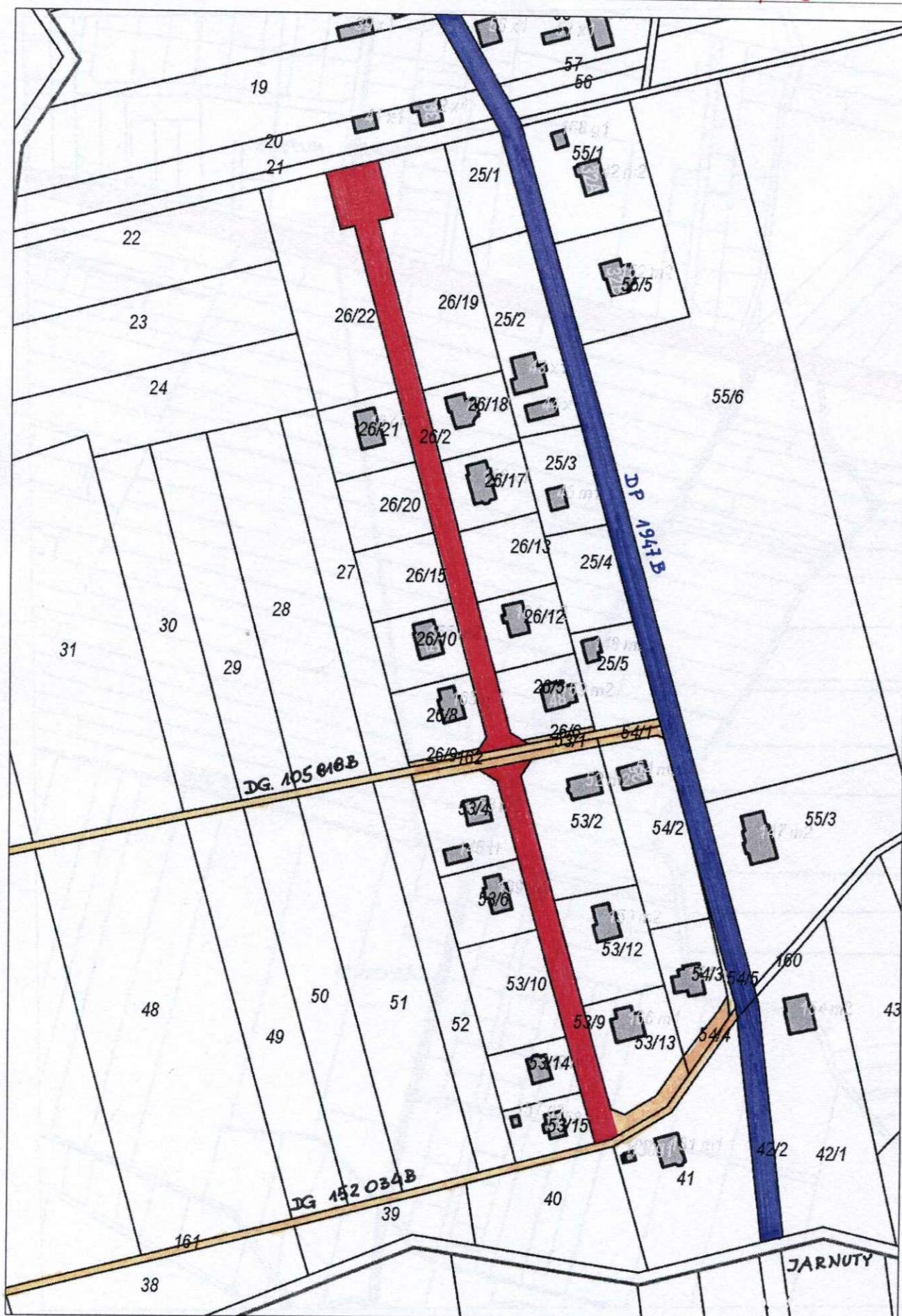
poz. 4

strona 1/1

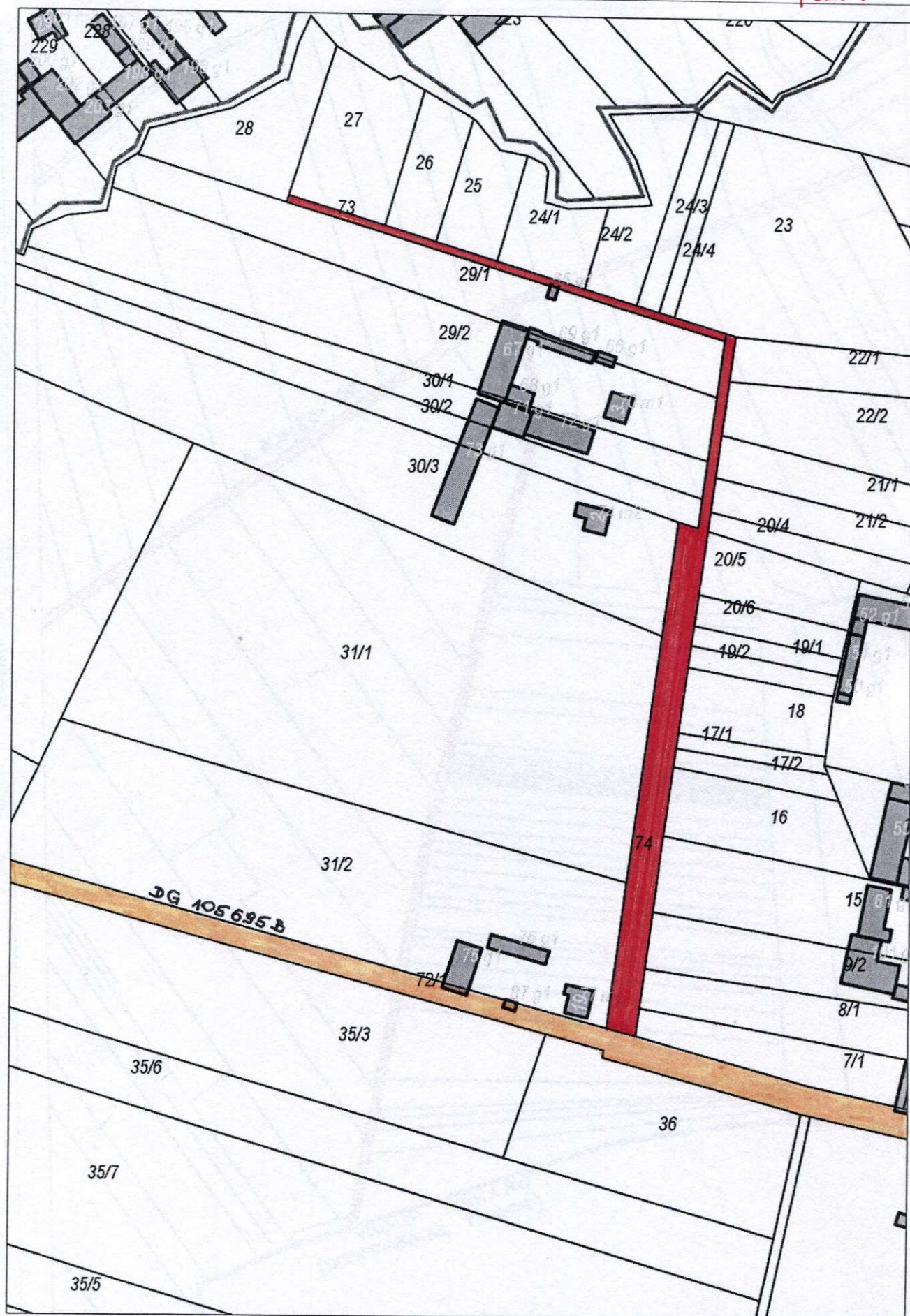














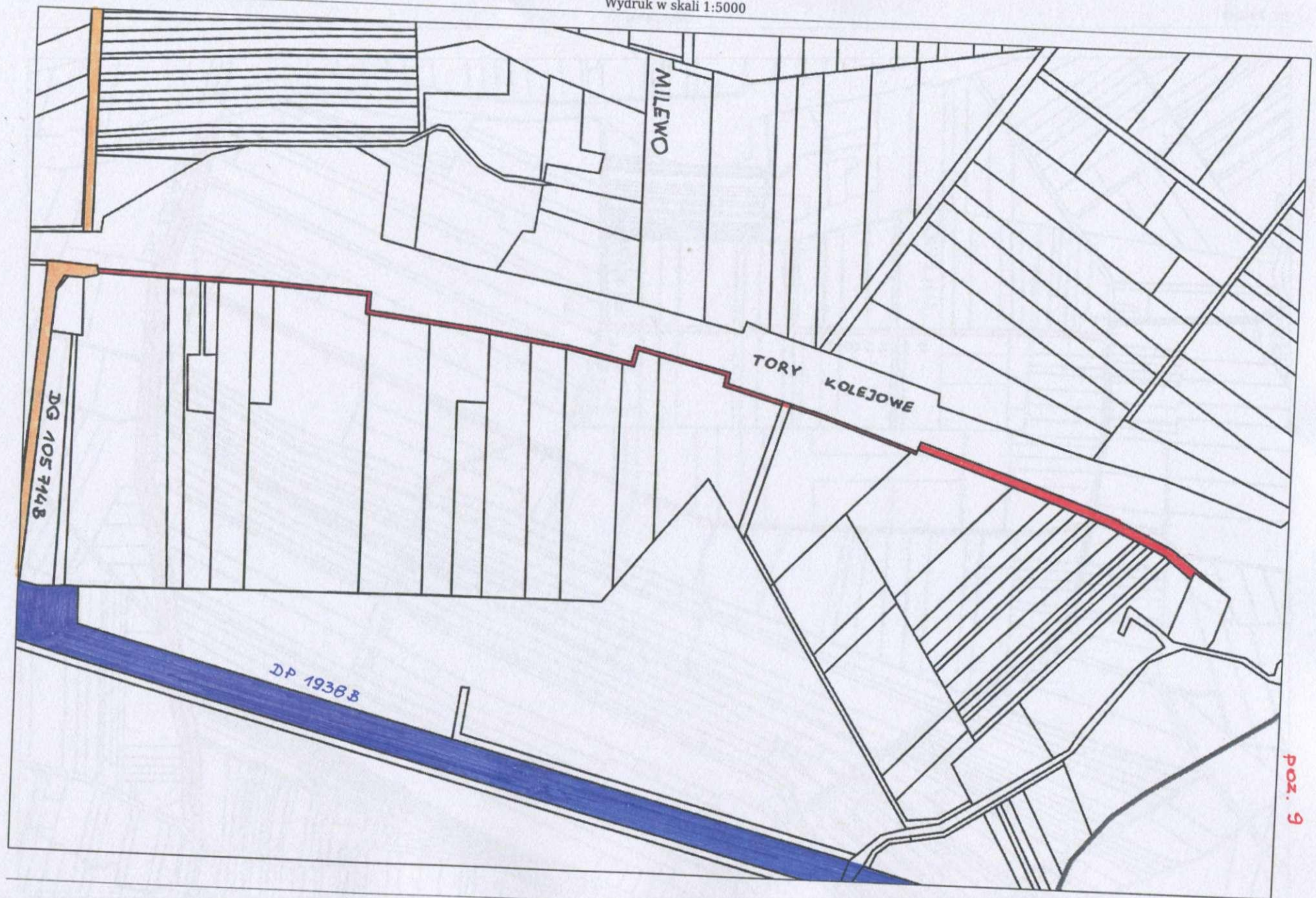
Wydruk w skali 1:5000



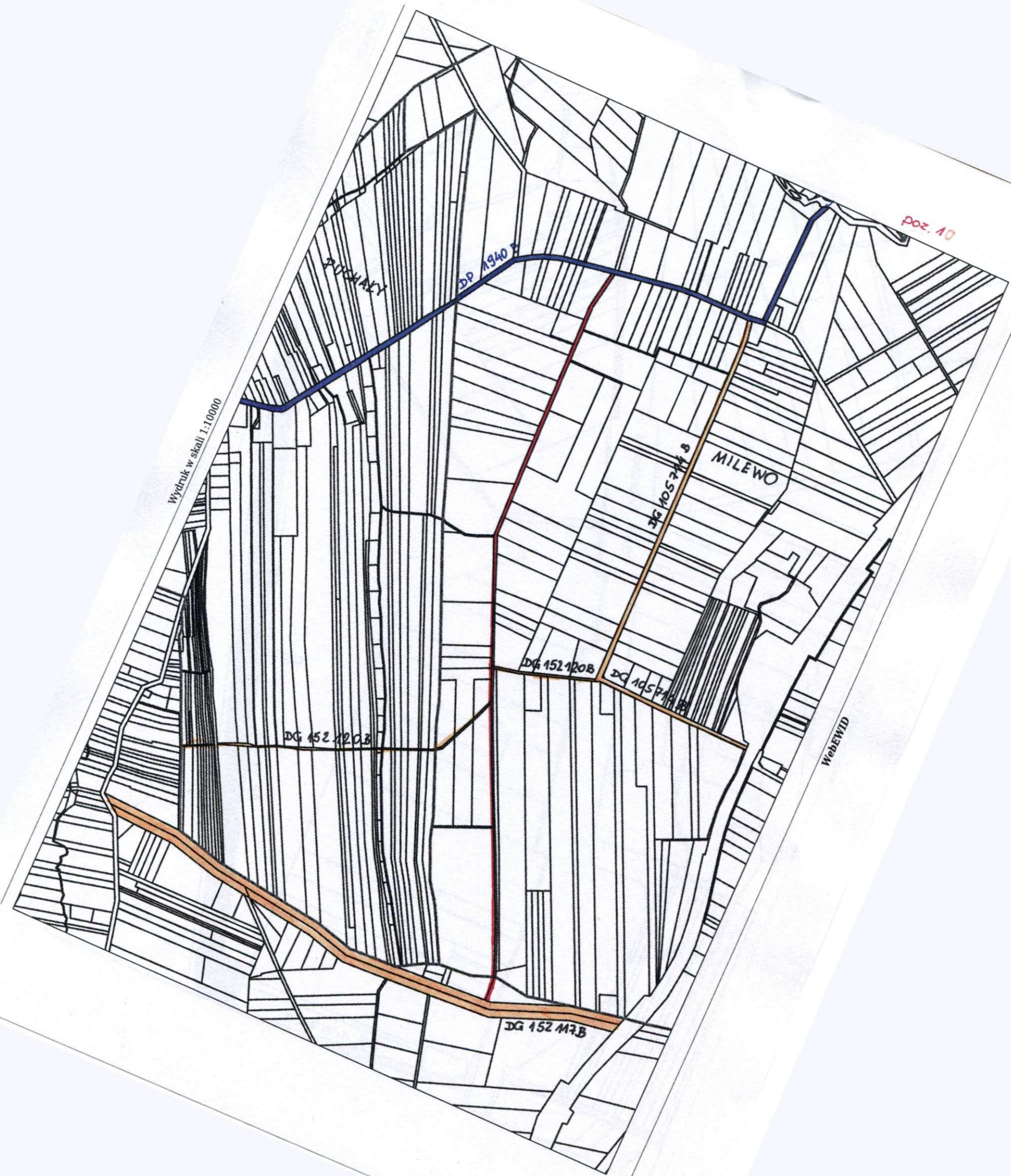
poz. 6

WebEWID







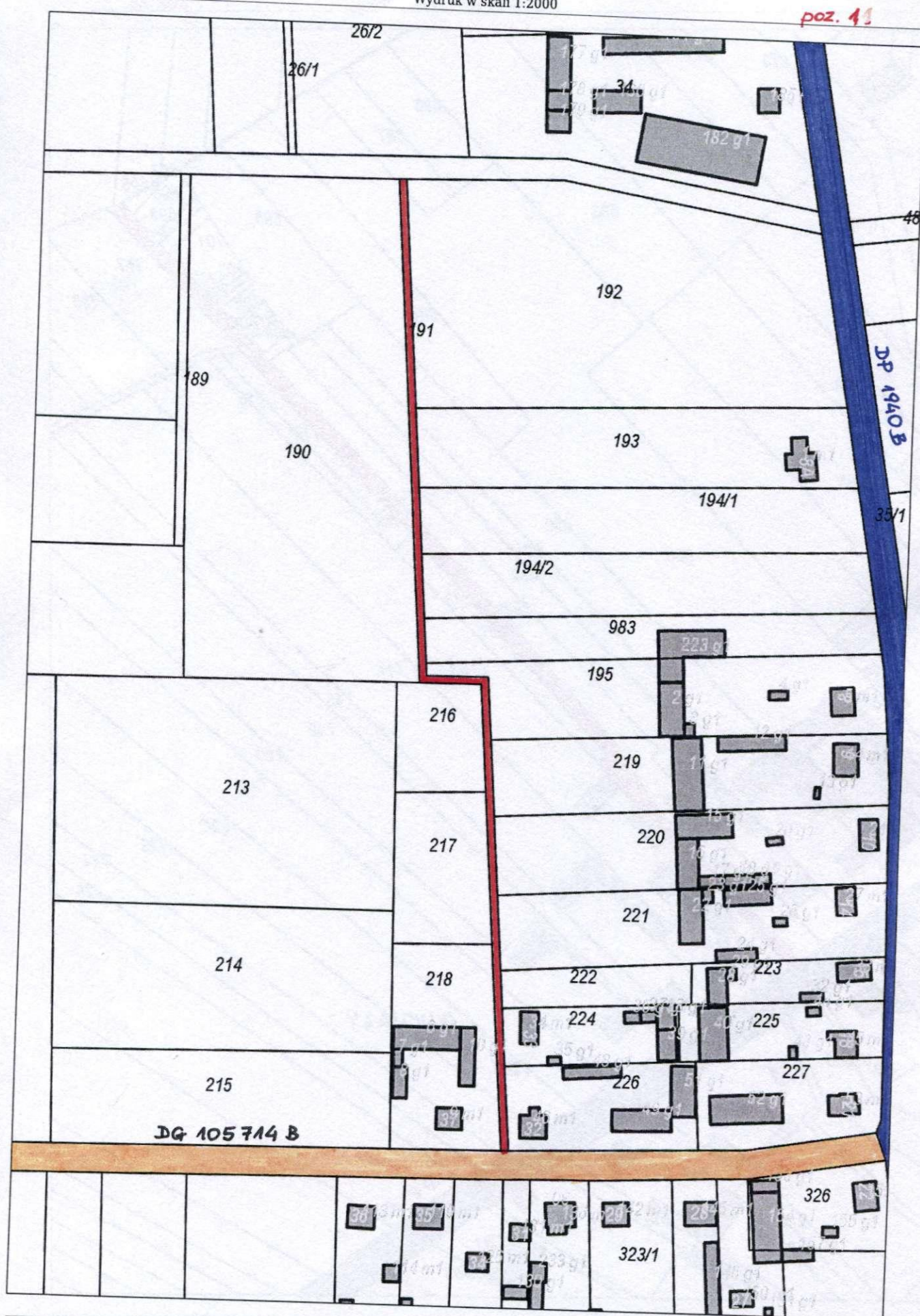


Wydruk w skali 1:10000

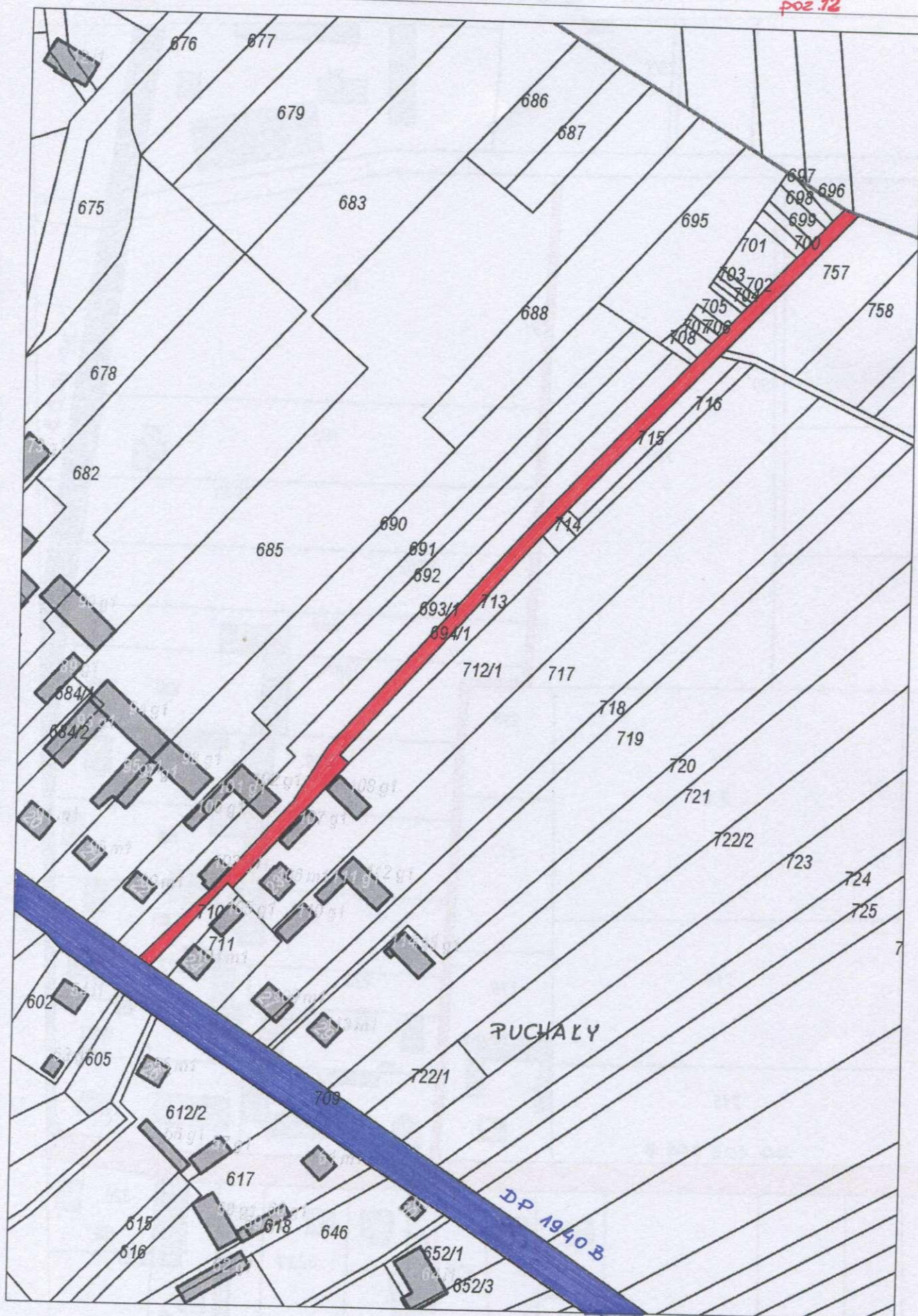
strona 1/1

WebEWID

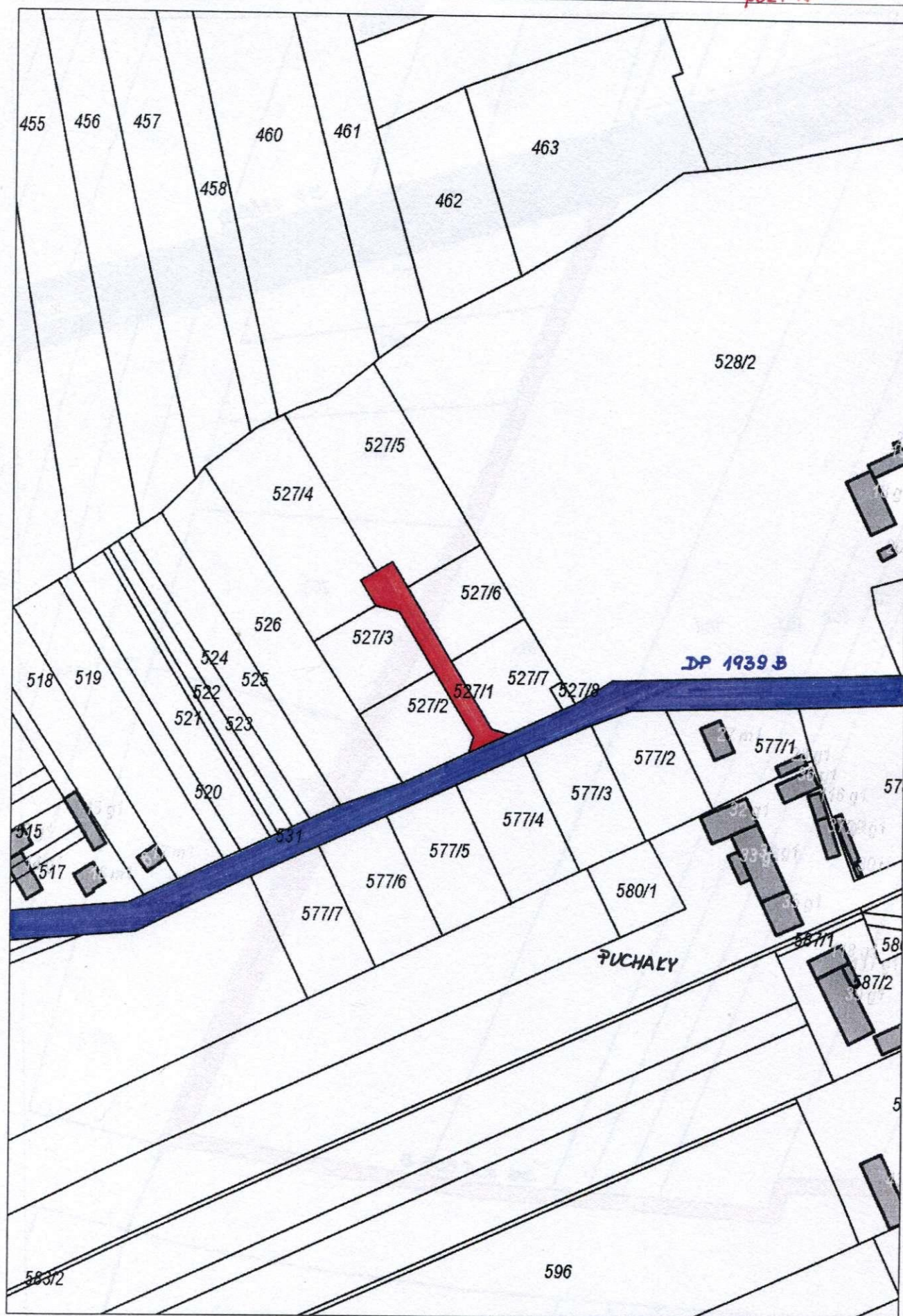














Wydruk w skali 1:2000

poz. 14

BACZE SUCHE

DP 1930 B

WIGODA

101  
102  
103  
104

105

260

261

262

263

265

264

259

258

DG 105 803 B

WebEWID

strona 1/1



